



Trees for All

Trees for All

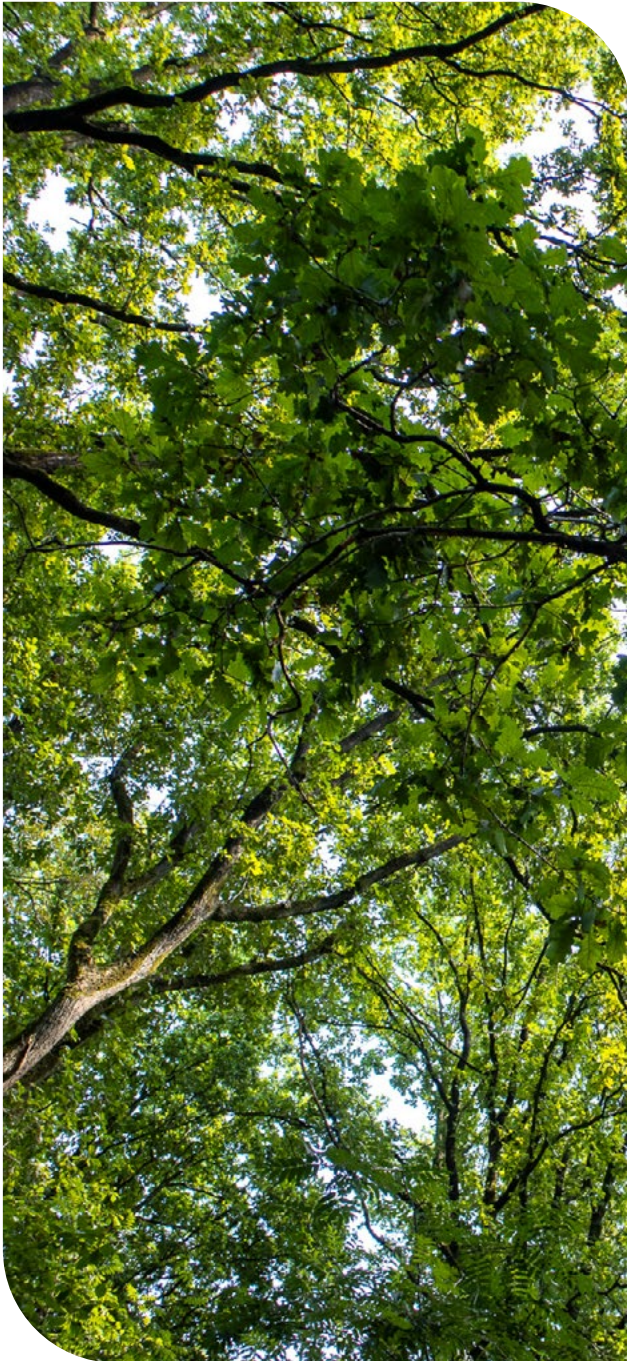
Jaarverslag 2025



Inhoud

Bedankt voor je steun!	3
Onze impact in 2025	4
Over Trees for All	6
Onze werkwijze	7
Projecten in Nederland	9
Programma's in Nederland	12
Internationale projecten	15
Fondsenwerving en communicatie	19
Steun van bedrijven	21
Steun van de Postcode Loterij	24
Steun van grote gevers	25
Steun van particulieren	26
Steun van ambassadeurs	27
Campagnes voor bomen en bossen	28
Risicomanagement	29
Verantwoordingsverklaring	32
Vooruitblik 2026	38
Jaarrekening 2025	40





Bedankt voor je steun!

2025 was voor Trees for All opnieuw een jaar waarin we de kracht van samenwerking hebben ervaren. Dankzij de steun en betrokkenheid van onze donateurs en partners plantten we afgelopen jaar meer dan 1,8 miljoen bomen!

Wereldwijde impact

We zijn trots op de beweging van groene doeners die we samen vormen. Met veel dankbaarheid kijken we terug op 2025 en vele bijzondere ontmoetingen: een uniek bosconcert met onze ambassadeur Son Mieux, boomplantdagen met vele enthousiaste deelnemers en inspirerende gesprekken tijdens ons partnerevent. Ook in alle acties op ons actieplatform en in de nieuwe samenwerkingen met bedrijven herkennen we de gedeelde wens om de wereld bosrijker te maken.

In 2025 werkten we aan meer dan 60 bosprojecten wereldwijd. We plantten bomen voor én met iedereen: van een tijdelijk bos op de Amsterdamse snelweg tot biodiversiteitsherstel op het Nederlandse platteland. Ook ver daarbuiten maakten we impact. We herstelden mangrovebos in Mexico en vormden gedegradeerde graslanden in Indonesië om naar tropisch regenwoud. Elk project, groot of klein, draagt zo bij aan een leefbare wereld voor de huidige en toekomstige generaties.

Hoop omzetten in actie

De noodzaak van ons werk werd dit jaar opnieuw zichtbaar. In Nederland kregen we te maken met aanhoudende droogte en een dubbele hittegolf, terwijl in Zuid-Europa en Amerika hevige bosbranden woedden. Deze gebeurtenissen benadrukken hoe belangrijk het is om te blijven investeren in bomen en bossen voor een stabiel klimaat. Tegelijkertijd stemmen de wereldwijde

politieke en maatschappelijke ontwikkelingen soms somber. De vraag “Wat kan ik doen en heeft het wel zin?”, horen we vaker. Maar ons antwoord blijft onveranderd: Ja, elke boom maakt verschil!

Die boodschap blijven we actief uitdragen, gesteund door onze vernieuwde positionering waarin de kracht van een boom centraal staat. Met onze nieuwe merkcampagne laten we zien wat bomen doen voor het klimaat, de natuur en onze leefomgeving. Zo inspireren we nog meer mensen en bedrijven om de eerste stap te zetten naar een bosrijke wereld.

Want al het groots moet ergens beginnen: bij een boom.

Bedankt namens het bestuur en het team van Trees for All,



Stef Röell
Directeur
Projecten &
Innovatie



**Marieke Romano -
van den Hoek**
Directeur
Fondsenwerving,
Marketing &
Communicatie



Mateo Mol
Bestuurs-
voorzitter a.i.

Onze impact in 2025



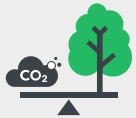
1.858.524

bomen en struiken geplant
in binnen- en buitenland



1.346.627

bomen geplant in bosprojecten



511.897

bomen geplant in
gecertificeerde CO2-projecten



103.412

ton CO2 vastgelegd
via gecertificeerde projecten



4.482

families geholpen met werk en inkomen



65

projecten in 18 landen



Elke boom maakt verschil

Al onze projecten hebben een positief effect op het **klimaat**, de **biodiversiteit** én op **mensen**. Met een donatie aan Trees for All maak je dus brede impact. Hoe meer bomen, hoe groter die impact. Elke boom telt!

Sustainable Development Goals

Met ons werk dragen we bij aan verschillende Sustainable Development Goals, met als focus:



Mijlpalen in 2025



Een groeiende plantbeweging

Onze beweging met bomenplanters groeide verder. Maar liefst 1.901 bedrijven en fondsen en 16.326 particuliere donateurs droegen bij aan ons werk! We zijn trots op deze brede beweging aan bomenplanters die samen met ons het verschil willen maken.

De handen uit de mouwen

In 2025 organiseerden we 17 boomplantdagen waar mensen en bedrijven hun handen uit de mouwen staken. Ook ontmoetten we verschillende bedrijfspartners tijdens het partnerevent ter ere van ons 25-jarig jubileum. Wat een energie straalde hier vanaf!



Een bos op de snelweg

In Nederland steunden we 40 (nieuwe) projecten, waaronder – ja echt! – een tijdelijk bos op de Amsterdamse snelweg ter ere van het 750-jarig bestaan van de stad. De bomen hebben inmiddels een permanente plek gekregen rondom Amsterdam.

Groei van Europese bossen

In Europa hebben we onze projecten flink uitgebreid. Naast België, Spanje en Portugal zijn we nu ook actief in Schotland, Duitsland en Italië. Deze groei is mede mogelijk gemaakt door de steun van onze partner Hotels for Trees.



20.000 bomen geplant in Costa Rica

Samen met Adopteer Regenwoud en lokale gemeenschappen hebben we de aanplant van 20.000 nieuwe bomen afgerond. Hiermee hebben we een flinke stap gezet om bestaande stukken regenwoud met elkaar te verbinden tot één geheel!



Certificering herbeboscingsproject

Ons herbeboscingsproject in Tanzania werd gecertificeerd door Plan Vivo, een internationale standaard voor CO₂-vastlegging. Dit is een belangrijke erkenning voor de toegevoegde waarde van ons project voor het klimaat, de biodiversiteit én lokale gemeenschappen in de regio.



De kracht van bomen beter zichtbaar

Iedere dag zetten we ons in voor een bosrijke wereld en hopen we nog meer mensen bewust te maken van het belang van bomen. Dat deden we bijvoorbeeld met een nieuwe campagne over de kracht van bomen. Deze was onder andere te zien op tv, NS-stations en op straat.

Over Trees for All

Bomen zorgen voor een beter klimaat, meer biodiversiteit en voor mensen. Daarom zet Trees for All zich al meer dan 25 jaar in voor een bosrijke wereld. We planten bomen in Nederland en in het buitenland, en maken mensen bewust van het belang van bomen. Dat doen we samen met iedereen die óók in actie wil komen: bedrijven en individuen, mensen met én zonder groene vingers. Want zo lang er meer bos verdwijnt dan erbij komt, is niets doen geen optie. Elke boom maakt verschil!

We zijn wereldwijd actief

Trees for All is over de hele wereld actief. We planten nieuw bos, herstellen bestaande bossen en maken mensen bewust van het belang van bomen. Dat doen we van Amsterdam tot Enschede en van Mexico tot Indonesië. In de stad, op het platteland en in de tropen. Want klimaatverandering en ontbossing zijn wereldwijde problemen, die we dichtbij én verder weg willen aanpakken. En zolang er nog meer bos verdwijnt dan erbij komt, is niets doen voor ons geen optie.



Brede, positieve impact

Al onze projecten hebben brede impact. Ze dragen bij aan een stabiel klimaat, versterken de biodiversiteit en verbeteren onze leefomgeving. Bomen zorgen voor CO2-opslag, zuurstof en schone lucht. Ze verkoelen onze steden, verminderen overstromingsgevaar en zijn een bron van voedsel en inkomsten. Bovendien leven miljoenen planten en dieren in en rondom bossen. Kortom, elke boom maakt verschil. En hoe meer bomen, hoe groter de positieve impact!

Voor en met iedereen

Trees for All plant bomen voor en met iedereen. We zijn er voor mensen die zich niet laten verlammen door slecht nieuws en die geloven dat verandering mogelijk is. Voor mensen met én zonder groene vingers. En voor bedrijven met een groen hart voor de zaak. Daarom kan iedereen eenvoudig meeplanten: online vanuit huis of kantoor, of samen tijdens onze plantdagen, op school of in de wijk. Zo maken we de stap naar een bosrijke wereld laagdrempelig, tastbaar en concreet. Want elke grote verandering moet ergens beginnen: bij een boom.

Een erkend goed doel

Trees for All is een erkend goed doel met een CBF-erkenning. Dat betekent dat we onafhankelijk zijn getoetst door het Centraal Bureau Fondsenwerving (CBF)



Onze kernwaarden

Deskundig, persoonlijk en positief: dat zijn onze kernwaarden. Al meer dan 25 jaar zetten we ons in voor een bosrijke wereld. We planten de juiste boom op de juiste plek en beschermen die langdurig. Daarbij werken we vanuit een optimistische houding. We geloven dat verandering mogelijk is. En we zijn er voor iedereen die óók in actie wil komen. Want elke boom telt: voor het klimaat, de biodiversiteit én voor mensen.

en voldoen aan strenge kwaliteitseisen voor goede doelen. Zo weet je zeker dat jouw donatie goed terecht komt en daadwerkelijk bijdraagt aan een bosrijke wereld. Daarnaast heeft Trees for All een ANBI-status waardoor een gift fiscaal aftrekbaar is.



Onze werkwijze

Trees for All steunt bosprojecten over de hele wereld. We planten nieuw bos, herstellen bestaande bossen en maken ons hard voor bosbescherming. Ook werken we aan de vergroening van steden en het platteland. Wat alle projecten met elkaar gemeen hebben, is hun brede impact. Ze dragen positief bij aan het klimaat, de biodiversiteit én de mensen in de regio. Zo maakt elke boom verschil.

Samen met onze projectpartners

Al die miljoenen bomen planten we niet alleen. In Nederland en daarbuiten werken we nauw samen met lokale projectpartners, zoals landschaps- en natuurbeschermingsorganisaties of ngo's. Zij beheren de grond of werken daarvoor samen met particuliere grondeigenaren en lokale gemeenschappen. Vanuit Trees for All zorgen we voor de benodigde financiering, projectbegeleiding en aanvullende expertise. We hebben immers meer dan 25 jaar ervaring met de aanplant van bomen en herbebossing wereldwijd!

Kwaliteit boven kwantiteit

In ons dagelijkse werk staat kwaliteit voorop. We planten de juiste boom op de juiste plek en zorgen ervoor dat deze langdurig wordt beheerd. Dat betekent dat we bij voorkeur inheemse boomsoorten planten die in een specifiek gebied thuishoren. Daarnaast investeren we in duurzame relaties met onze projectpartners die de bomen en bossen op de langere termijn beheren. Bomen planten we immers niet voor even, maar voor het leven.

Selectie en toetsing

Alle projecten die we steunen, worden zorgvuldig geselecteerd en getoetst door onze interne projectmanagers. Zij zijn deskundig op het gebied van bos- en natuurbeheer en inhoudelijk nauw betrokken

bij de projecten. Onze projectmanagers beoordelen bijvoorbeeld de beplantings- en beheerplannen en volgen de voortgang en kwaliteit van de aanplant op de langere termijn.

Monitoring en evaluatie

Onze projectpartners zijn verantwoordelijk voor de dagelijkse uitvoering van een project. Gedurende het jaar rapporteren zij ons over de voortgang van de aanplant. Aanvullend daarop monitoren we de projecten zelf met (meerdere) veldbezoeken. Ook investeren we soms in extra monitoringstechnieken en middelen om de impact van onze projecten goed te kunnen meten.

Leren en bijsturen

De aanplant van bomen en bossen brengt risico's en uitdagingen met zich mee. Met verschillende maatregelen voorkomen en beperken we die zoveel mogelijk. Tegelijkertijd is niet elke situatie voorspelbaar. Dankzij onze nauwe betrokkenheid en flexibele projectpartners kunnen we tijdig bijsturen en aanvullende maatregelen nemen waar nodig. Denk aan het aanpassen van plantmethodes, de aanleg van brandgangen of extra watervoorzieningen voor de jonge aanplant.



Onze projectcriteria

1. Brede impact

Alle projecten die we steunen, hebben brede impact. Dat betekent dat de bomen die we planten bijdragen aan een beter klimaat, meer biodiversiteit en een betere leefomgeving voor mensen. Onze projecten in het buitenland hebben daarnaast voordelen voor de mensen in de regio, zoals extra werk, inkomsten of voedsel dankzij het bos. Op deze manier versterken we hun motivatie om de bossen op de lange termijn te behouden.

2. Focus op boomaanplant

We steunen alleen projecten die gericht zijn op de aanplant van bomen en struiken. Denk daarbij aan de aanplant van nieuwe bomen en bossen, maar ook aan het herstel en de versterking van bestaand bos. Dit kunnen tropisch regenwouden zijn, maar ook bomen en struiken in steden of op het platteland.



3. Inheemse soorten

Bij voorkeur planten we inheemse en streekeigen boom- en struiksoorten. Dit zijn soorten die van nature in een gebied voorkomen of hier al eeuwenlang groeien. Hierdoor hebben deze soorten een positieve invloed op de lokale biodiversiteit en op ecosystemen als geheel.

4. Duurzame aanplant

Bomen en bossen planten we op een duurzame manier, dus met oog voor de lange termijn. Samen met onze projectpartners bepalen we per plantlocatie wat nodig is om de bomen uit te laten groeien tot volwassen exemplaren. De ene keer betekent dat een tijdelijke omheining van het bos, de andere keer gaat het om extra bewatering voor de aanplant of om grondbewerking.

5. Meerjarig beheer

Onze projectpartners zijn verantwoordelijk voor het beheer van de bomen en bossen op de lange termijn. Afspraken daarover leggen we vast in contracten. Zelf zijn we minstens tien jaar betrokken bij een project. Onze partners houden ons op de hoogte over de voortgang van projecten. Aanvullend daarop bezoeken we projecten ook zelf.

6. Track record projectpartners

We werken samen met projectpartners met een goed track record. Zij hebben dus aantoonbare ervaring met de ontwikkeling en uitvoer van boomaanplant- en herbebossingsprojecten en zijn in staat de bomen en bossen langdurig te beheren. Ook beschikken zij over voldoende capaciteit om een project uit te voeren.

7. Integrale financiering

In het buitenland werken we op basis van integrale projectfinanciering. Dat betekent dat we kijken naar de complete context van het project. Denk aan het opzetten van boomkwekerijen, de bescherming van bomen, monitoring op de lange termijn of trainingen in bosbeheer en brandpreventie.



Projecten in Nederland

Van Groningen tot Zuid-Limburg en van de Randstad tot de Achterhoek: door heel Nederland zetten we ons in voor meer bomen. We plantten nieuw bos, herstelden bestaande bossen en maakten nieuwe voedselbossen mogelijk. Ook hebben we ons ingezet voor meer groen op het platteland en in de stad.

Nieuw bos



7 projecten

aanplant van nieuw bos en laanbomen

Bosherstel en bosrevitalisatie



7 projecten

herstel van aangetast bos en versterking van bestaande bossen

Landschapselementen



11 projecten

aanplant van bomen en heggen in het landelijk gebied

Stedelijk groen



7 projecten

aanplant van bomen en struiken in en rond steden

Voedselbossen



8 projecten

aanplant van bos met voedselproducerende bomen en struiken



Deze soorten projecten steunden we

Nieuw bos

Door heel Nederland hebben we nieuwe bossen geplant. Dit deden we bijvoorbeeld op voormalige landbouwgronden, om zo versnipperde stukken natuur met elkaar te verbinden. Dit draagt bij aan meer biodiversiteit én meer ruimte om de natuur te beleven.

Zo plantten we in de Zuidpolder bij Barendrecht 30.000 nieuwe bomen: bijna 15 voetbalvelden aan bos! En in het Brabantse Groene Woud ging de 400.000ste boom de grond in sinds de start in 2020. Hier werken we samen met ARK Rewilding Nederland aan de uitbreiding van zeldzame leembossen. Deze samenwerking zetten we in 2026 voort met een nieuw project in natuurgebied KempenBroek. Daar planten we ruim 47.000 bomen om bestaande natuur met elkaar te verbinden en te versterken.

Bosherstel en bosrevitalisatie

Naast nieuw bos hebben we ons ingezet voor het herstel en de revitalisatie van bestaand bos. Veel Nederlandse bossen bestaan uit monoculturen met maar één of enkele soorten. Dit maakt een bos kwetsbaar voor droogte, ziektes of plagen. Door veel verschillende soorten bomen en struiken te planten, maken we bestaande bossen sterker en veerkrachtiger. Hierdoor kunnen ze beter omgaan met bijvoorbeeld de gevolgen van klimaatverandering.



Zo heeft het bos in de gemeente Midden-Groningen veel last van essentaksterfte. Deze schimmelziekte verzwakt bomen waardoor ze uiteindelijk afsterven. Samen met de Bosgroep Noord-Oost Nederland vormen we dit zieke, monotone bos om naar een gevarieerd bos met bijna 20 verschillende soorten bomen en struiken.

Landschapselementen

In het landelijk gebied ondersteunden we de aanplant van landschapselementen, zoals heggen, bomenrijen en kleine bosjes. Veel van deze elementen zijn door de jaren heen verdwenen, terwijl ze essentieel zijn voor de biodiversiteit en bodemkwaliteit op het platteland. Daarom herstellen we deze groene netwerken samen met landschapsorganisaties, boeren en grondeigenaren.

Zo werkten we opnieuw succesvol samen met Landschap Overijssel om het landelijk gebied in de provincie te vergroenen. En met Landschapsbeheer Gelderland startten we een nieuwe samenwerking om de komende jaren tienduizenden nieuwe bomen en struiken te planten op de flanken van de Veluwe. Daarmee herstellen we de groene verbindingen tussen de Veluwe en het omliggende landschap.

Groen in de stad

Ook in de stedelijke omgeving investeerden we in meer groen. Bomen zorgen daar voor verkoeling, schaduw en de afvoer van regenwater, wat steden gezonder én veiliger maakt. Een sprekend voorbeeld daarvan is het tijdelijke bos op de snelweg in Amsterdam ter ere van het 750-jarig bestaan van de stad. In de schaduw van de bomen was het zo'n 15 graden koeler dan op het asfalt!

Deze bomen hebben inmiddels een permanente plek gekregen rondom de stad. Daarnaast vergroenden we voor het eerst een bedrijventerrein in Bergen op Zoom met zeven kilometer aan bomen en heggen.



De komende jaren willen we dit op nog meer bedrijventerreinen doen om de (werk)omgeving van duizenden mensen groener en aantrekkelijker te maken.

Voedselbossen

Door heel het land hebben we de aanplant van voedselbossen mogelijk gemaakt. Hier groeien bomen, struiken en planten die voedsel opleveren, zoals groente, fruit, noten en kruiden. Voedselbossen spelen een belangrijke rol bij de overgang naar natuurvriendelijke landbouw: iets waar we vanuit Trees for All graag aan bijdragen.

We steunden bijvoorbeeld de aanleg van het Wessingboerbos in het Groningse Onstwedde. Hier hebben twee boerendochters de stap naar duurzame landbouw gezet. Op hun biologische familiebedrijf breidden ze hun melkvee- en akkerbouwbedrijf uit met een voedselbos op een voormalige akker. Mede dankzij een donatie van onze partner Vandebroon konden we hier 8.500 bomen en struiken planten. Zo wordt de boerderij een plek waar landbouw en natuur samenkomen!

Hier waren we in 2025 actief

In 2025 steunden we **40** (nieuwe) projecten in Nederland.



[Bekijk alle projecten op onze website](#)

Onze projectpartners in 2025





Programma's in Nederland

Samen met bedrijven – en dankzij hun donaties! – hebben we verschillende programma's opgezet. Deze bestaan uit meerdere projecten die bijdragen aan een groener Nederland. Zo vergroten we samen met burgers, boeren en bedrijven onze lokale impact.

GroenDoen Fonds



43 projecten in 2025

Fonds voor lokale buurtvergroening

Trees for Schools



10 mbo-scholen vergroend

Tijdens schooljaar 2024-2025 en 2025-2026

ReNature programma



125.000 bomen geplant

Samen met boeren tussen 2023 en 2025

Vergroening Brainportregio



455.150 nieuwe bomen

In de regio Veldhoven tussen 2024 en 2026

Groene buurten dankzij ons GroenDoen Fonds

Met ons GroenDoen Fonds maken we kleinschalige vergroeningsprojecten door heel Nederland mogelijk, zoals groenere buurten, schoolpleinen en voedselbossen. Stichtingen en verenigingen kunnen via ons fonds een bedrag tot 5.000 euro aanvragen voor de aanplant van bomen en struiken.

In 2025 hebben we zo 43 nieuwe projecten gerealiseerd! In de Zwolse wijk Diezerhof bijvoorbeeld, vormden buurtbewoners 1.000 vierkante meter aan stenen en gras om naar een groene stadsoase.

Het GroenDoen Fonds wordt mogelijk gemaakt door bijdragen van onze partners Univé Buurtfonds, ASML en Vandebron.



ASML vandebron



“Door de bomen is er meer schaduw rond de huizen. Het is minder warm voor het huis dan voorheen: een verademing tijdens hete zomerdagen.”

– Loes Buijvoets, initiatiefnemer buurtvergroening in Zwolle

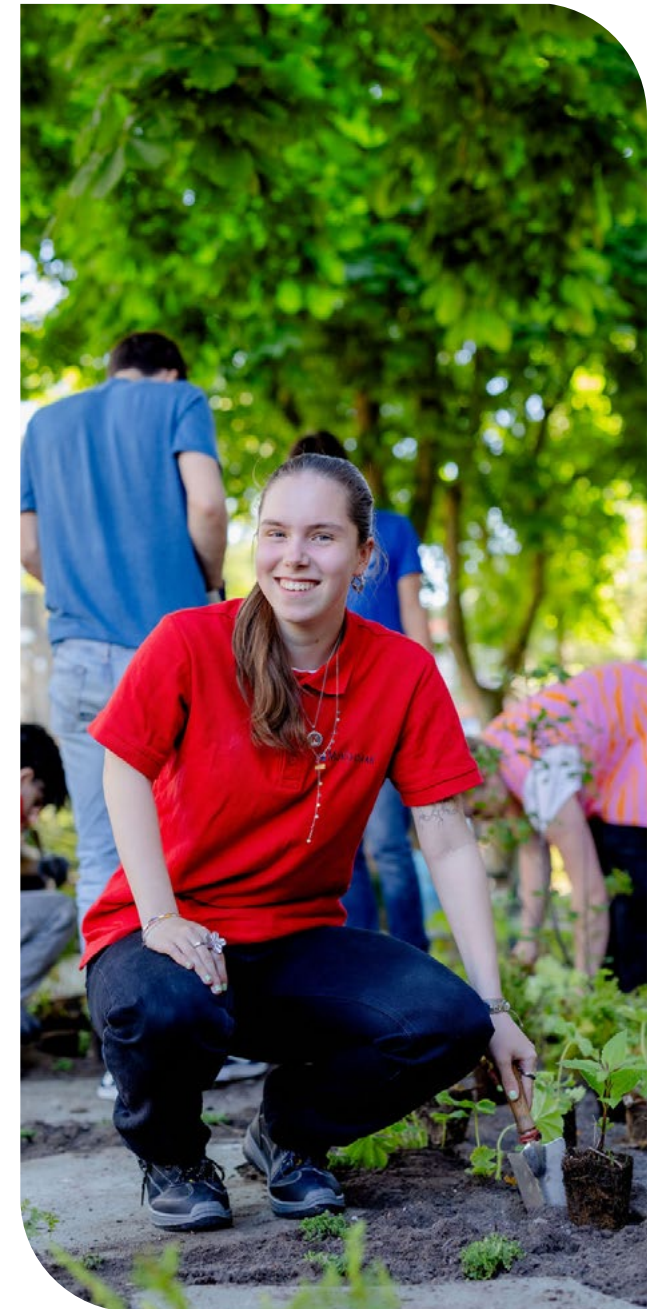
Trees for Schools voor het mbo

Met Trees for Schools vergroten we het bewustzijn van mbo-studenten over de thema's klimaatverandering en de rol van bomen. Studenten volgen klimaatlessen, maken een ontwerp voor een groener schoolterrein én planten zelf bomen en struiken. Tijdens het schooljaar 2024–2025 en 2025–2026 deden tien mbo's mee, waarmee we ruim 17.500 studenten bereikten.

Daarnaast ontwikkelden we met De Jonge Klimaatbeweging en Stichting Technotrend nieuwe lespakketten die nog beter aansluiten bij de opleidingsachtergrond van de studenten. We testen deze nieuwe lessen nu op een aantal scholen, zodat we ze de komende jaren verder kunnen optimaliseren en op nog veel meer scholen kunnen aanbieden.

Bij de praktische uitvoering van Trees for Schools zijn De Jonge Klimaatbeweging, Stichting Technotrend, landschapsarchitect Marieke de Keijzer en groenbedrijf Donker Groep betrokken.

We kregen financiële steun van de Postcode Loterij, Accenture, Stichting De Versterking, KUBUS, Stichting het Cultuurfonds, Catharina Foundation, architectenbureau MVRDV, ABN AMRO MeesPierson Filantropie Advies en Aeres.





Meer biodiversiteit op boerenland

Sinds 2023 werken we samen met Arla Foods en BoerenNatuur aan het ReNature programma. Hiermee ondersteunen we boeren bij de aanplant van bomen en struiken op en rond hun erf. Op deze manier versterken we de biodiversiteit op het platteland.

In de afgelopen drie jaar hebben we 125.000 bomen geplant in de vorm van landschapselementen en voedselbossen. En het mooiste? In 2026 zetten we de samenwerking met Arla voort om nog meer impact

te maken. We gaan zo'n 20 boeren ondersteunen bij de aanplant van bomen en struiken op hun terrein. Daarnaast maken we de aanplant van meer landschapselementen mogelijk én helpen we een aantal boeren op weg met agroforestry (duurzame boslandbouw).



Vergroening van de Brainportregio Eindhoven

In 2023 zijn we een driejarige samenwerking met ASML gestart met als doel om 455.150 bomen te planten in de Brainport Eindhoven-regio. We doen dit in een straal van 30 kilometer rondom Veldhoven, waar het hightechbedrijf gevestigd is.

Inmiddels hebben we ruim 300.000 van de 455.150 bomen geplant. Dit deden we onder andere in de gemeente Eersel en natuurgebied Het Groene Woud, samen met onze partners Brabants Landschap en ARK Rewilding Nederland, en ASML-medewerkers zelf. In 2026 gaat de rest van de bomen de grond in.

Daarnaast steunt ASML ons GroenDoen Fonds, waarmee we nieuwe buurtvergroeningsinitiatieven in de regio Brabant mogelijk maken, zoals groene schoolterreinen en nieuwe voedselbossen.



Internationale projecten

Klimaatverandering en het verlies van natuur stoppen niet bij onze landsgrenzen. Daarom steunden we in 2025 tientallen projecten in Europa, Azië, Afrika en Latijns-Amerika. Deze projecten hebben een positief effect op het klimaat, de biodiversiteit én op lokale gemeenschappen, die dankzij de bossen bijvoorbeeld extra voedsel, werk of inkomsten hebben.

Van nieuw tropisch regenwoud tot duurzame boslandbouw

In 2025 maakten we een grote diversiteit aan projecten mogelijk. We herstelden mangrovebossen in Mexico, tropische regenwouden in Indonesië, Costa Rica en Borneo, duinbossen in Vietnam en 'dry forests' op Madagaskar.

Daarnaast begeleidden we gemeenschappen bij de overstap naar agroforestry: duurzame boslandbouw, waarbij boeren de aanplant van bomen combineren met (voedsel)gewassen. Dit duurzame alternatief voor traditionele vormen van landbouw en veeteelt vermindert de noodzaak om bos te kappen, terwijl de inkomsten en voedselvoorzieningen van mensen verbeteren. We deden dit onder andere in Bolivia, Ghana, Mexico, Tanzania en Ethiopië.

Een integrale aanpak

Bij al onze internationale projecten werken we vanuit een integrale aanpak. Dat betekent dat elk project aansluit bij het lokale landschap en meerwaarde heeft voor de natuur en de mensen die er wonen.

Daarom brengen we eerst de belangrijkste uitdagingen in kaart. Waarom worden bestaande bossen bedreigd? Wat zijn de gevolgen daarvan voor de lokale bevolking? En wat

hebben gemeenschappen nodig om hun land duurzaam te beheren en belangrijke functies van de natuur te behouden, zoals schoon water en vruchtbare grond?

We investeren dus niet alleen in het planten van bomen, maar in alles wat nodig is om bossen op de lange termijn te laten groeien. Denk aan kwekerijen, beter waterbeheer, brandpreventie, bosbescherming of nieuwe inkomstenbronnen voor gemeenschappen. Zo zorgen we voor projecten met blijvende positieve impact voor het klimaat, de biodiversiteit én de mensen in de regio.

Wereldwijd maatwerk

Bij het planten van bomen buiten onze landsgrenzen komt veel kijken. Het klimaat, het landschap, de biodiversiteit of de sociaaleconomische omstandigheden: elk land en iedere regio is anders. Dit vraagt dus om een aanpak op maat.

Daarom werken we samen met projectpartners over de hele wereld die de lokale, maatschappelijke en politieke context goed kennen. Zij beheren niet alleen de grond, maar hebben ook goede connecties met de overheden, relevante organisaties en de bevolking. Essentieel om van deze projecten een succes te maken.



Nieuwe projecten in Europa

Ook in Europa startten we nieuwe projecten. Eerder steunden we al het herstel van boslandschappen in Spanje, Portugal en België. Daar hebben we nu ook Italië, Duitsland en Schotland aan toegevoegd. Zeker in Zuid-Europa wordt het belang van bosherstel steeds zichtbaarder in de vorm van (aanhoudend) hete en droge zomers, met een toenemend risico op bosbranden. Met bosherstel, brandpreventie en bosbescherming dragen we bij aan een veerkrachtiger landschap en het herstel van verdwenen natuur.

Projecten die we in 2025 steunden



[Bekijk alle projecten op onze website](#)



25 projecten

buiten Nederland



9 projecten

in 7 landen in Europa



16 projecten

in 10 landen in Azië, Afrika en Latijns-Amerika

Internationale mijlpalen in 2025

Gecertificeerd herbebossingsproject

In Tanzania plantten we mede dankzij onze partner Synchroon 400 hectare nieuw bos. Ook werd dit herbebossingsproject officieel gecertificeerd door Plan Vivo, een internationale standaard voor CO2-vastlegging. Een belangrijke erkenning voor de aantoonbare klimaatimpact van dit project én de positieve effecten voor de lokale biodiversiteit en mensen in de regio!



Van grasland naar bos

Op het Indonesische eiland Sulawesi vormden we 50 hectare verstikkend grasland om naar tropisch bos. Dat zijn zo'n 70 voetbalvelden! We deden dit samen met Stichting Masarang en lokale gemeenschappen. Dit succes inspireerde ons om een nieuw programma te starten, waarmee we de komende jaren nog meer graslanden in Zuidoost-Azië transformeren naar bos.



Unieke geboorte op Madagaskar

Samen met onze partner Zazamalala breidden we de zeldzame 'dry forests' op Madagaskar verder uit. Wereldwijd is nog maar 3% van deze bossen over, wat het belang van bosherstel onderstreept. Extra bijzonder was de geboorte van een sifakaweeling (een bedreigde halfapensoort) in het herstelde bos: een teken dat natuurherstel werkt.



Nieuw zeldzaam regenwoud op Borneo

Samen met Borneo Nature Foundation werken we aan het herstel van zeldzaam regenwoud op Borneo. De lokale gemeenschap van het dorp Petuk Barunai plant hier op eigen initiatief bomen in hun 'community forest' om de komst van een palmolieplantage te voorkomen. Mede dankzij een donatie van The Flower Farm zijn er inmiddels 20.000 bomen geplant!



Meer water dankzij bomen

Door ontbossing is het Boliviaanse Andesgebergte steeds droger geworden. De aanplant van bomen moet hier verandering in brengen. Onze partner Biogrowth Development deed een studie naar het effect van herbebossing op de waterbeschikbaarheid in een gebied van 225 hectare. De conclusie? Dankzij bomen kan de bodem in tien jaar tijd drie keer zoveel water opnemen!



25.000 bomen in Costa Rica

In Costa Rica rondden we de aanplant van 25.000 bomen af, samen met Adopteer Regenwoud en de lokale gemeenschap. De verbinding met het bestaande Nationale Park Barbilla is hiermee een stap dichterbij. Daar profiteert bijvoorbeeld de bedreigde buffons ara van. Ook positief is dat de Costa Ricaanse overheid Adopteer Regenwoud nu actief ondersteunt bij verdere herbebossing!



Onze internationale partners in 2025



Fondsenwerving en communicatie

Dankzij de steun van particulieren, bedrijven en fondsen kunnen we onze missie waarmaken: meer bomen planten en meer mensen bewustmaken van het belang van bomen. We zijn blij met deze steun uit alle hoeken van de samenleving!

Ontvangen steun in 2025



9.476.074

euro **totale baten** in 2025



6.818.799

euro van **1.901** bedrijven, organisaties en fondsen



1.619.801

euro van **16.326** particuliere donateurs



687.474

euro uit **nalatenschappen**



350.000

euro als onderdeel van een **schenking** van
€ 1 miljoen van de Postcode Loterij (2023-2025)



89%

van elke euro besteed aan onze **doelstellingen**

18.227

donateurs droegen in 2025 bij aan ons werk. We zijn dankbaar voor iedere bijdrage, want elke boom maakt verschil!

Boomplantdagen in 2025

Bij Trees for All planten we bomen voor én met iedereen. Daarom organiseren we elk jaar meerdere boomplantdagen, waarop onze donateurs de schop in de grond kunnen zetten. Dagen vol energie en enthousiasme!



In 2025 organiseerden we **17 boomplantdagen** door heel Nederland.



Hier staken zo'n **1.000 mensen**, jong én oud, samen met ons de handen uit de mouwen.



Meer dan **100 verschillende organisaties** kwamen met hun klanten, medewerkers of relaties naar onze boomplantdagen.



Vanuit ons scholenprogramma Trees for Schools hebben we **7 boomplantdagen** mogelijk gemaakt op mbo-scholen. Hier kwamen studenten zelf in actie voor een groener schoolterrein.



Ook bijzonder was de middag waarop we met zo'n **100 vrijwilligers** bomen uit de bakken haalden die in de zomer een tijdelijk bos op de Amsterdamse snelweg vormden. Hierna kregen de bomen een permanente plek rond Amsterdam.



We zijn dankbaar voor deze **betrokken achterban** aan bomenplanters, waarmee we samen de wereld vergroenen en de volgende generaties bewustmaken van het belang van bomen!

Steun van bedrijven

Voor veel organisaties is het planten van bomen een concrete manier om iets goeds te doen voor de wereld. In 2025 konden we rekenen op de steun van zo'n 1.900 bedrijven die ons werk een groen hart toedragen. Van zzp'ers en start-ups tot grote corporate organisaties: we zijn dankbaar voor elke bijdrage voor een bosrijke wereld.

Van bedrijfsbossen tot cadeaubomen

In 2025 hebben onze bedrijfsdonateurs zich op vele manieren ingezet voor een bosrijke wereld. De ene keer online, de andere keer letterlijk met de handen in de aarde. Zo plantten we tientallen nieuwe bedrijfsbossen in Nederland met diverse organisaties. Ook gingen we



(opnieuw) samenwerkingen aan met bedrijven die via onze gecertificeerde projecten hun onvermijdelijke CO2-uitstoot compenseren als aanvulling op hun reductiebeleid.

Populair was verder de optie om bomen cadeau te geven aan medewerkers of klanten. Dit kan bijvoorbeeld ter ere van een verjaardag, jubileum of als kerstcadeau. Daarnaast deden verschillende organisaties mee met onze campagnes, zoals Earth Day of Green Friday. Zo bouwen we samen aan een groeiende beweging voor meer bossen wereldwijd en inspireren we klanten en medewerkers om ook mee te doen.

Elkaar inspireren en ontmoeten

Verschillende samenwerkingspartners hebben we ontmoet tijdens ons partnerevent, waarmee we in mei de viering van ons 25e jubileumjaar afsloten. Het werd een feestelijke én inspirerende dag, waar we met bedrijven in gesprek gingen over wat ons allemaal drijft om bij te dragen aan een bosrijke wereld.

Tussen de verschillende inhoudelijke sessies door ontstonden waardevolle gesprekken, nieuwe connecties en concrete ideeën om meer impact te maken. We zijn trots op deze community van bomenplanters die geloven dat verandering mogelijk is en samen écht een verschil willen maken voor de wereld. Speciale dank gaat daarbij uit naar onze ambassadeur Niek van den Adel, die tijdens het event optrad als dagvoorzitter.



Maatwerkpartners

Met een aantal van onze partners hebben we programma's opgezet om door heel Nederland meerdere vergroeningsinitiatieven mogelijk te maken. We willen hen bedanken voor deze speciale vorm van steun:

- Met ASML werken we aan de vergroening van de Brainportregio Eindhoven, door hier ruim 455.000 extra bomen te planten.
- Univé Buurtfonds, Vandebron en ASML steunen ons GroenDoen Fonds, waarmee we elk jaar tientallen nieuwe buurten en wijken kunnen vergroenen.
- Met het ReNature-programma van Arla Foods helpen we boeren door heel Nederland met de vergroening van hun erven en de aanplant van bomen en voedselbossen.
- Accenture, KUBUS, Catharina Foundation, MVRDV, ABN AMRO MeesPierson Filantropie Advies, Aeres, Stichting De Versterking en Stichting het Cultuurfonds droegen bij aan Trees for Schools en helpen zo de volgende generaties bewust te maken van het belang van bomen.

Partnerschappen voor meer impact

Bij Trees for All gaan we graag duurzame partnerschappen aan met organisaties die intrinsiek gemotiveerd zijn om te verduurzamen en als onderdeel daarvan bomen planten. Bij voorkeur gaan we een samenwerking voor de lange termijn aan, zodat we nóg meer impact kunnen maken.

In 2025 konden we (opnieuw) rekenen op de bijdragen van onder andere:

 accenture

 Albron

 Arla

 ASML

 asn bank

 a.s.r.

 bakertilly

 Boeken
Balie

 BRON
FINE DUTCH JEWELRY

 BRUINSMA
Natuurlijk!

 BRUTE
BONEN

 datasnipper

 DILLE &
KAMILLE

 econyx

 EQUANS
EMPOWERING TRANSITIONS

 =exact

 Gemeente
Amsterdam

 HOTELS
FOR
TREES

 JAARBEURS

 Kaartje2go

 KUBUS

 lfe
Great Wines.
Happy People.

 LOWLANDER
LEVED WITH COGNAC

 peter
print

 polarsteps

 TOC MONDRIAN

 sogeti
Part of Capgemini

 sopra steria

 SYNCHROON

 THE
FLOWER
FARM

 vandebron

Bekijk al onze partners op onze website

Drie partnerschappen uitgelicht

Bedrijven die ons werk steunen, helpen we graag met een aanbod op maat. Drie inspirerende voorbeelden daarvan zijn onze partnerschappen met The Flower Farm, gebiedsontwikkelaar Synchron en data- en IT-expert Conclusion.



The Flower Farm

Mogelijk staan ze ook op jouw keukentafel: de palmolie-vrije producten van The Flower Farm. Hiermee vraagt het merk aandacht voor ontbossing van tropisch regenwoud voor de productie van palmolie. In 2025 zette The Flower Farm een extra stap door niet alleen bewustwording te creëren, maar ook de aanplant van nieuw regenwoud mogelijk te maken. Samen werken we nu aan het herstel van zeldzaam regenwoud op Borneo. Ook consumenten kunnen meeplanten via een actiepagina die op de inlegvellen van de smeerproducten staat. En het mooiste? The Flower Farm verdubbelt elke donatie!



Synchron

Gebiedsontwikkelaar Synchron is al jaren een partner van ons die duurzame impactprojecten mogelijk wil maken. Daarom betrokken we hen bij de ontwikkeling van ons herbebossingsproject in Tanzania. Synchron financierde de aanplant van de eerste 140 hectare bos en gaf het project daarmee de noodzakelijke 'kickstart'. Ondertussen is het project gecertificeerd door Plan Vivo en hebben lokale gemeenschappen in drie jaar tijd 400 hectare grond herbebost. Wij zijn Synchron zeer dankbaar voor hun steun, zodat we kunnen toewerken naar ons uiteindelijke doel van 6.200 hectare herbebossing.



Conclusion

Data- en IT-expert Conclusion plantte een aantal jaar geleden een eigen bedrijfsbos in Bergen op Zoom, middenin natuurgebied De Zeezuiper. Dit bos draagt bij aan de versterking van de unieke biodiversiteit in dit gebied dat wordt beheerd door Brabants Landschap. In 2025 kreeg de samenwerking een nieuw vervolg. Conclusion stelde haar organisatie-expertise beschikbaar om met data en AI de biodiversiteit in het natuurgebied te meten en te monitoren. Een bijzondere vorm van samenwerking, waarbij een bedrijf ons werk niet alleen steunt met een donatie, maar ook met hulp van kennis en innovatie bossen laat groeien.

A man in a red jacket and a woman in a blue t-shirt are high-fiving in a field of trees. The man is wearing a red jacket, a grey t-shirt, and a black beanie. The woman is wearing a blue t-shirt with a tree logo and black pants. They are both smiling. In the background, there are many trees and other people in red jackets.

Postcode Loterij, bedankt!

In 2023 ontvingen we van de Postcode Loterij een schenking van € 1 miljoen voor de periode 2023-2025. Dankzij deze bijdrage konden we Trees for Schools lanceren, een herbebossingsproject in Tanzania ontwikkelen én onze naamsbekendheid vergroten met een campagne over de kracht van bomen. En het allermooiste? Vanaf 2026 zijn we meerjarig partner van de Postcode Loterij. We ontvangen jaarlijks een bedrag van €600.000 om onze impact verder te vergroten. Wij zijn de Postcode Loterij en al haar deelnemers hier ongelooflijk dankbaar voor.

Steun van grote gevers

Afgelopen jaar ontvingen we meerdere grote giften en nalatenschappen. Met deze bijdragen van zowel organisaties, fondsen als particulieren kunnen we langdurig impact maken voor een bosrijke wereld. De persoonlijke betrokkenheid van alle donateurs geeft deze vorm van steun bovendien extra waarde.

Giften met een persoonlijk verhaal

In 2025 ontvingen we meerdere grote giften waarmee we de bossen wereldwijd verder kunnen laten groeien. Donateurs die een grote gift doen, bepalen zelf aan welke projecten we hun bijdrage besteden. Achter deze donaties zit dus vaak een persoonlijk verhaal.

Onze relatiemanagers zoeken samen met de gevers naar projecten die goed aansluiten bij hun wensen. Zo maken we van iedere gift een op maat gemaakte bijdrage die op de juiste plek terecht komt. Bovendien zijn grote giften van de belasting aftrekbaar, waardoor onze donateurs met hetzelfde bedrag méér impact maken.

Een bosrijke wereld als nalatenschap

Steeds meer mensen kiezen ervoor om (een deel van) hun vermogen of bezittingen na te laten aan een goed doel. Ook afgelopen jaar namen verschillende mensen Trees for All op in hun testament. De redenen hiervoor zijn erg persoonlijk, maar wat zij met elkaar gemeen hebben, is de wens om blijvend bij te dragen aan een bosrijke wereld.

Wij zijn dankbaar dat mensen ons werk blijven steunen wanneer zij er zelf niet meer zijn en hun nalatenschap aan ons toevertrouwen. Daarom besteden we veel aandacht aan de afwikkeling van iedere nalatenschap. Hiervoor werken we nauw samen met Bureau Nalatenschappen.

Elise herdenkt haar opa en oma met bomen

Elise kreeg een erfenis van haar grootouders en besloot een deel daarvan te schenken aan Trees for All. Samen zochten we bosprojecten uit die pasten bij haar familie verhaal. Dat werd een project in Zuid-Limburg – waar haar opa en oma woonden – en een project in Indonesië waar haar oma vandaan kwam. Tot slot koos ze voor een derde project dicht bij huis, als fysieke plek om haar opa en oma te herdenken.



“Grote giften en nalatenschappen zijn iets heel persoonlijks. Daarom vind ik het iedere keer weer bijzonder als mensen ervoor kiezen ons werk op deze manier te steunen. Ik luister naar hun persoonlijke wensen en regel alles zorgvuldig, zodat iedere bijdrage terecht komt zoals gewenst.”

– Aletta Janssen, Adviseur Bijzondere Giften bij Trees for All

Opties voor nalaten

Er zijn twee mogelijkheden om Trees for All op te nemen in een testament:

- **Als erfstelling:** Trees for All wordt (mede)erfgenaam en ontvangt een percentage van de erfenis.
- **Als legaat:** Trees for All ontvangt een vastgesteld geldbedrag, een percentage van de nalatenschap of een specifiek goed, zoals een woning, stuk grond of aandelenportefeuille. Het is mogelijk om meerdere legaten in één testament op te nemen.



Steun van particulieren

Elke donateur heeft een eigen verhaal en motivatie om bij te dragen aan een bosrijke wereld. Afgelopen jaar lieten donateurs (waaronder ook veel kinderen!) dat op allerlei manieren zien. Van stoepkrijten en wandelen voor bomen tot het vragen van bomen als kraamcadeau: je kunt het zo creatief niet bedenken of het werd gedaan.

Online bomen planten

In 2025 hebben duizenden donateurs (structureel) bomen gepland via onze website. Na afloop houden we ze op de hoogte met onze Track & Trees e-mails, wat opnieuw voor veel enthousiaste reacties zorgde. Steeds meer donateurs kozen bovendien voor een maandelijks of jaarlijkse bijdrage aan ons werk. Dankzij deze vaste steun konden we wereldwijd nóg meer impact maken.



Een boom per kilometer

Tijdens haar vierde poging om de Nijmeegse Vierdaagse uit te lopen, wilde Bianca per kilometer een boom planten. “De eerste keer werd de Vierdaagse afgelast vanwege corona. Het jaar erop werd één dag gecancelled vanwege de hitte, wat onderstreept hoe belangrijk het is om klimaatverandering tegen te gaan.” Vorig jaar kwam haar moeder te overlijden. Deze editie had dus een emotioneel tintje. Maar Bianca haalde de eindstreep én haar streefbedrag: goed voor ruim 180 bomen!

Bomen cadeau geven

Opnieuw populair dit jaar was de optie om via onze website bomen cadeau te geven. Dit kan voor allerlei gelegenheden, zoals een verjaardag, huwelijk, geboorte of als bedankje. Alle gevers ontvingen een gepersonaliseerd certificaat, met daarop de naam van henzelf én die van de ontvanger(s).

In juni werd Mads geboren, de zoon van Lies en Freek en het broertje van Fien. Als kraamcadeau vroegen ze bomen. Freek: “Er zijn al zoveel spullen op de wereld. Daarom leek het me een leuk alternatief om bomen te vragen. Daarvan kun je er nooit genoeg hebben.” Bij het geboortekaartje voegden ze een klein kaartje toe met een QR-code naar de actiepagina. Hun originele cadeau-idee leverde bijna 80 bomen op!

Footprint berekenen

Voor een beter klimaat is het belangrijk dat we met elkaar minder CO2 uitstoten. Daarom boden we ook afgelopen jaar online rekentools aan waarmee mensen hun footprint konden berekenen. Deze inzichten helpen om duurzame(re) keuzes te maken. Als aanvulling daarop konden donateurs hun resterende uitstoot compenseren via onze gecertificeerde bosprojecten.



Stoepkrijten voor bomen

Daniëlle tekende samen met klasgenoten van het Dalton Lyceum Barendrecht een heel weekend lang bomen met stoepkrijt. Zo ontstonden twee kleurrijke routes van ongeveer een kilometer: van de school naar de polder (waar we bomen planten!) en van de school naar het park. Met de actie wilden ze voorbijgangers laten genieten van de bomen die er al zijn én geld inzamelen voor meer bomen. Dat werden er 252!

Zelf een bomenactie starten

Van een sponsorloop of statiegeldactie tot stoepkrijten voor bomen: via ons actieplatform zetten honderden mensen hun creativiteit en netwerk in om meer bomen te planten. Er werden maar liefst 80 nieuwe acties georganiseerd! Groot of klein, wij waren blij met iedere actie. En de aarde ook!

In memoriam met bomen

Een boom heeft voor veel mensen de symbolische betekenis om een overledene te herdenken. Sinds afgelopen jaar bieden we daarom de mogelijkheid aan om een persoonlijke In Memoriam-pagina aan te maken. Dit kan bijvoorbeeld rondom een uitvaart, om bomen te vragen in plaats van bloemen. Vervolgens planten wij de bomen in onze bosprojecten.



“De natuur is onze basis. Daar moeten we altijd voor blijven zorgen. Dat kunnen we onder andere doen door meer bomen te planten.”

- Jennifer Hoffman

Steun van ambassadeurs

Onze ambassadeurs geven ons werk een gezicht én een stem. Met hun bereik en betrokkenheid brengen ze het belang van bomen bij nog meer mensen onder de aandacht. We zijn trots op al onze ambassadeurs, met in het bijzonder Jennifer Hoffman en de Haagse band Son Mieux die zich in 2025 op een bijzondere manier voor ons hebben ingezet.

Het bos van Jennifer Hoffman

Actrice en presentatrice Jennifer Hoffman zet zich al jaren vol overtuiging in voor een duurzamere wereld. Jennifer: “De natuur is onze basis. Daar moeten we altijd voor blijven zorgen. En dat kunnen we onder andere doen door meer bomen te planten.”

Deze woorden zette ze om in actie met het initiatief om haar eigen bos te planten. De helft van alle bomen groeit straks in Nederland en de andere helft in Tanzania. Zo wil Jennifer zowel dicht bij huis als aan de andere kant van de wereld bijdragen aan een betere wereld.

Haar bos kreeg een extra boost nadat ze te gast was in het tv-programma Sterren op het Doek, waar de schilderijen die van haar werden gemaakt, zijn geveild. De opbrengst daarvan ging rechtstreeks naar haar bos en was goed voor bijna 800 extra bomen!

Het bos van Son Mieux

De Haagse band Son Mieux staat het hele jaar door op (inter)nationale podia. Omdat al die shows impact hebben op het klimaat, wilden de bandleden iets terugdoen. Al snel ontstond het idee een eigen ‘Son Mieux bos’ te planten.

Het bos moest een plek krijgen in Zuid-Holland, de provincie waar alle bandleden vandaan komen. En het bos telt inmiddels al meer dan 3.600 bomen!

Fans konden bij aankoop van hun concertticket een eco-donatie doen of direct online bomen doneren via de actiepagina van de band.

Als kers op de taart gaf Son Mieux afgelopen zomer een exclusief akoestisch optreden: speciaal voor een selecte groep donateurs én vlakbij hun toekomstige bos. Een unieke belevenis, waarmee ze hun groene geluid nog verder lieten klinken!



Ontmoet onze ambassadeurs

We hebben nog meer ambassadeurs die ons werk een warm hart toedragen. Zo zal LinkedIn-topspreker Niek van den Adel komend jaar een speciaal benefietevenement organiseren om 20.000 bomen te planten. Benieuwd naar al onze ambassadeurs? Kijk op [onze website](#).

Campagnes voor bomen en bossen

Wereldwijd meer bomen planten: dát is onze missie. Daarom werken we het hele jaar door aan onze naamsbekendheid met campagnes over bomen en bossen. Daarnaast vergroten we het bewustzijn over het belang van bomen, zodat we nog meer mensen inspireren in actie te komen voor een bosrijke wereld.

Elke boom maakt verschil

Eén boom zal de planeet niet redden. Maar één boom koelt wel de omgeving met 10 graden af, voorkomt 400 liter wateroverlast en zorgt voor meer dan 100 kilo zuurstof. Kortom, elke boom maakt verschil. Dat was de boodschap van onze nieuwe merkcampagne – die voor het eerst in onze geschiedenis op tv te zien was!

Op het groene spoor

Als eerste goede doel ooit kregen we landelijke zichtbaarheid in treinen dankzij een samenwerking met NS. Zo bereikten we nog veel meer mensen met onze boodschap (afgestemd op het treintraject). Want als alle reizigers een boompje bijdragen, kunnen we bossen planten die 8,5 keer zo groot zijn als bijvoorbeeld het Vondelpark!



Green Friday

Met Green Friday maakten we een statement tegen de overconsumptie op Black Friday. Iedereen kon dit statement ondertekenen en online bomen planten in het Green Friday Forest, dat we op Black Friday 'live' plantten met influencers Sara Dubbeldam en Dennis Vink. We steunden meer dan 2.000 mensen en bedrijven Green Friday, waaronder Intratuin, Stayokay en Dille & Kamille.

Make Earth Green Again (MEGA)

Nog een statement maakten we in aanloop naar Earth Day, dé dag om iets positiefs te doen voor de aarde. Met de oproep 'Make Earth Green Again!' riepen we mensen op om bomen te planten in een tijd waarin politieke actie vaak uitblijft. En met succes: we konden meer dan 6.000 extra bomen planten!



Een bos op de snelweg

Ter ere van het 750-jarig bestaan van Amsterdam plantten we een tijdelijk bos op de snelweg. Het belang daarvan werd op deze bloedhete zomerdag direct duidelijk: onder de bomen was het zeker 10 graden koeler dan op het asfalt! En terwijl de tijdelijke bomen een vaste plek krijgen rondom Amsterdam, blijven we aandacht vragen voor het belang van meer groen in onze steden.

In het straatbeeld

Langs de weg, in bushokjes of op stations: door heel Nederland waren we te zien met onze aansprekende posters. We willen onze mediapartners ESH Media en Bauer Media Outdoor bedanken voor deze zichtbaarheid. Daarmee kunnen we nog meer mensen bij ons werk betrekken!



Risicomanagement

Het werk van Trees for All brengt risico's en onzekerheden met zich mee. Die willen we zo goed mogelijk beheersen. Daarom hebben we de verschillende risico's nauwkeurig in kaart gebracht en nemen we gerichte maatregelen om deze zoveel mogelijk te voorkomen en te beperken.

Proces van risicomanagement

De belangrijkste risico's van ons werk hebben we geïnventariseerd en vastgelegd met hulp van een risicoanalyse-matrix. Dit helpt ons om de verschillende risico's van ons werk gestructureerd te beheersen.

Bij het opstellen van de matrix zijn het management-team, de directie en het bestuur betrokken. Zij hebben zowel de interne risico's (inside-out impact) als de externe risico's (outside-in impact) geanalyseerd. Het risicodossier is opgebouwd volgens het uitgangspunt impact = kans x effect.

In de risicoanalyse staat per risico:

- De risicocategorie (fondsenwerving, reputatie, projecten, organisatie, financieel)
- Een omschrijving van het risico
- De kans dat het risico zich voordoet
- De mogelijke impact van het risico
- De huidige beheersmaatregelen
- Aanvullende maatregelen

De directie houdt het risicodossier actueel en bespreekt dit jaarlijks met het bestuur. Waar nodig passen we het dossier aan. Tot slot is de risicoanalyse de basis voor het bepalen van de hoogte van onze continuïteitsreserve.

Algemene risico's

1. Risico op onvoldoende fondsenwerving

Fondsenwerving is van strategisch belang voor het voortbestaan van onze organisatie en het behalen van onze doelstellingen. Daarbij zijn we in grote mate afhankelijk van de donaties van particulieren en bedrijven.

De meeste donaties die we ontvangen, zijn geoormerkt. Dat betekent dat ze bestemd zijn voor de aanplant van bomen en CO2-vastlegging in specifieke projecten. Daarnaast ontvangen we ongeoormerkte donaties die we flexibel kunnen besteden. De schenking van de Postcode Loterij is daar een voorbeeld van. Ongeoormerkte donaties geven ons de ruimte om te investeren in nieuwe projecten, bewustwordingscampagnes of in onze eigen organisatie. Deze donaties zijn dus een belangrijke aanvulling op de reguliere baten uit onze eigen fondsenwerving.

Het merendeel van onze baten bestaat uit donaties van bedrijven. Hun bereidheid om ons werk te steunen, kan worden beïnvloed door externe factoren. Zo zien we de donaties voor CO2-compensatie sinds 2024 afnemen door onder andere negatieve berichtgeving over dit onderwerp. Ook andere prioriteiten rondom duurzaamheidsbeleid of minder gunstige economische vooruitzichten kunnen invloed hebben.



Daarom werken we continu aan het vergroten van onze naamsbekendheid, ons relatiemanagement en het werven van nieuwe (bedrijfs)donateurs. Daarbij gaan we uit van de kracht van ons werk: de brede, positieve impact die we maken op het klimaat, de biodiversiteit en leefomgeving wereldwijd. Zo willen we zoveel mogelijk verschillende doelgroepen aanspreken en bedienen. We stemmen onze proposities af op de markt en bieden maatwerk waar mogelijk. Ook investeren we in verschillende typen donateurs: van bedrijven en fondsen tot particulieren, grote gevers en nalatenschappen.

2. Risico op reputatieschade

Reputatieschade kan ervoor zorgen dat bedrijven, particulieren of andere organisaties Trees for All minder of niet langer willen steunen. Dit kan gebeuren door ongepast handelen of integriteitsissues: zowel binnen onze eigen organisatie als bij onze partners of ambassadeurs. Ook een datalek kan onze reputatie schaden.

Onze tolerantie ten aanzien van het risico op reputatieschade is laag. Daarom zorgen we ervoor dat onze organisatie op orde is. We hebben een zorgvuldig personeelsbeleid en duidelijke werkprocessen en procedures. Bevoegdheden zijn vastgelegd in statuten en reglementen. Ook hebben we een goede beheersstructuur met een kritisch bestuur. Daarin zijn de verschillende expertises belegd die voor onze organisatie belangrijk zijn.

Verder voldoen we aan alle wettelijke normen en sectorgebonden afspraken. Denk daarbij aan privacy-wetgeving, ANBI-voorwaarden en de eisen uit de CBF-erkenningsregeling. Ook leven we ons integriteitsbeleid en anti-witwasbeleid na. Tot slot screenen we externe partijen waarmee we een samenwerking aangaan zorgvuldig, zoals onze projectpartners en ambassadeurs.

3. Projectrisico's

Boomaanplant- en herbebossingsprojecten brengen altijd risico's met zich mee. Zo kan de aanplant vertraging oplopen door onverwachte omstandigheden. Ook kan de aanplant uitvallen door bijvoorbeeld extreme droogte of overstromingen. Bij internationale projecten kunnen

er bovendien (geo)politieke risico's spelen of wijzigingen optreden in lokale wet- en regelgeving. In zulke gevallen bieden contracten niet altijd een oplossing om risico's te voorkomen.

We zijn bereid om een deel van deze risico's te accepteren om onze missie te realiseren. Wel is ons streven altijd om de risico's binnen aanvaardbare grenzen te houden. Daarom beoordelen en screenen we al onze projecten uitgebreid voordat we ermee van start gaan (due diligence). De expertise hiervoor hebben we zelf in huis of winnen we in bij externe experts.

De voortgang van de projecten monitoren we nauwkeurig. Dit doen we met hulp van (online) contactmomenten met onze projectpartners, eigen veldbezoeken en uitgebreide rapportages. De betalingstermijnen zijn afhankelijk van de voortgang van het project ("activiteiten en output milestones"). Ook hebben we sinds 2025 contractueel vastgelegd dat we financiële controles uitvoeren op onze bijdrage. Onze partners geven hiervoor een duidelijke verantwoording van het budget dat zij besteden aan de uitvoering van de projecten.

Naast reguliere boomaanplant- en herbebossingsprojecten steunen we ook CO2-projecten, waarmee donateurs hun CO2-uitstoot aantoonbaar kunnen vastleggen. Sinds 2021 bieden we dit alleen nog aan via gecertificeerde projecten waarvan we de aanplant zelf hebben gefinancierd.

Al onze CO2-projecten zijn gecertificeerd door de internationaal gerenommeerde Plan Vivo-standaard. Hierdoor is de hoeveelheid (verwachte) CO2-opslag in belangrijke mate gegarandeerd. Bovendien hebben Plan Vivo gecertificeerde projecten altijd brede impact: naast CO2-vastlegging dragen ze ook bij aan meer biodiversiteit en betere leefomstandigheden voor lokale gemeenschappen. De certificering stelt strenge eisen aan het projectplan, de monitoring, rapportage en verificatie. Hierdoor verkleinen we projectrisico's, zoals het uitblijven van CO2-vastlegging.

Binnen de Plan Vivo-standaard reserveren we standaard 20% van de credits voor zogeheten force majeure-situaties, zoals bosbranden, overstromingen of andere onvoorziene gebeurtenissen buiten de invloedssfeer van het project.

Daarnaast reserveren we 10% voor projectrisico's binnen de scope of control van het project, bijvoorbeeld wanneer een deelnemer ondanks contractuele afspraken uit het project stapt of wanneer geplande activiteiten niet volledig kunnen worden uitgevoerd. Met deze buffers zorgen we ervoor dat de klimaatimpact van het project ook bij onverwachte gebeurtenissen zoveel mogelijk geborgd is.

4. Organisatierisico's

Er zijn verschillende risico's die onze organisatie kunnen schaden. Denk daarbij aan brand- of waterschade, IT-storingen of cybercriminaliteit. Om dit zoveel mogelijk te voorkomen, controleren we regelmatig de dekking van onze verzekeringen. We hebben goede contractuele afspraken voor IT-ondersteuning en -onderhoud. Daarnaast hebben we met ingang van 2025 onze IT-afdeling uitgebreid en een externe security-specialist betrokken. Tot slot krijgen onze medewerkers trainingen voor meer bewustwording rondom cybercriminaliteit, IT en beveiliging.

Onze organisatie is relatief klein in verhouding tot de omvang van onze activiteiten. Dit komt doordat we veel samenwerken met externe partners die verantwoordelijk zijn voor de dagelijkse uitvoering van de projecten. Deze aanpak geeft ons de flexibiliteit om activiteiten snel op of af te schalen als de situatie daar om vraagt. Tegelijkertijd is dit een kwetsbaarheid, bijvoorbeeld wanneer medewerkers op kritieke posities tijdelijk uitvallen of uit dienst treden. Daarom werken we continu aan de versterking en optimalisatie van onze organisatie. Ook investeren we in opleidingen en de ontwikkeling van onze medewerkers.



Financiële risico's

1. Liquiditeitsrisico

Trees for All steunt tientallen boomaanplant- en herbebossingsprojecten wereldwijd. Gaat het om meerdere grote projecten tegelijkertijd, dan zorgt dit voor aanzienlijke projectuitgaven die mogelijk niet gelijklopen met de inkomsten uit onze donaties. Daarom sturen we voortdurend op een goede verhouding tussen het aantal projectverplichtingen dat we aangaan, onze beschikbare liquide middelen en toegezegde en verwachte donaties.

Op onze balans hebben we alle aangegane projectverplichtingen als schulden opgenomen. Donaties uit fondsenwerving nemen we pas op bij de ontvangst of bij facturering aan onze partners. Eind 2025 waren al onze aangegane projectverplichtingen gedekt door ontvangen donaties.

Onze liquide middelen in euro's worden gehouden bij twee duurzame Nederlandse banken: Triodos Bank en ASN Bank. Triodos Bank heeft een rating BBB met stabiele outlook (Fitch). ASN Bank is een deelneming van de Nederlandse Staat.

2. Valutarisico

Trees for All loopt een valutarisico op contractverplichtingen die we in USD aangaan. Om dit risico af te dekken, houden wij voor contractverplichtingen in USD een gelijk bedrag aan liquide middelen aan op een USD-rekening bij ABN AMRO.

3. Risico op illegale transacties

Trees for All is een stichting zonder winstoogmerk. Volgens de Nederlandse Anti Money Laundering (AML) wetgeving vallen wij daardoor niet onder de Wet ter voorkoming van witwassen en financieren van terrorisme (Wwft). Wel streven we ernaar om zoveel mogelijk te voldoen aan de relevante AML-voorschriften. Dit vinden we belangrijk, omdat we financiële donaties ontvangen en projecten financieel ondersteunen in hogere risicolanden. Daarom hanteren we een anti-witwasbeleid.





Verantwoordingsverklaring

In de Verantwoordingsverklaring beschrijven we hoe Trees for All functioneert op bestuurlijk, uitvoerend en financieel vlak. Daarbij volgen we de eisen van het Centraal Bureau Fondsenwerving (CBF).

1. Organisatie

Trees for All is een stichting met een onafhankelijk bestuur dat eindverantwoordelijk is. Het bestuur heeft een directie aangesteld met gedelegeerde bevoegdheden, waaronder de dagelijkse aansturing van het team.

Rechtsvorm en statuten

Trees for All is gevestigd in Utrecht. De statuten hebben we gepubliceerd op [onze website](#).

CBF-erkenning

Trees for All is een goed doel met een CBF-erkenning. Dit betekent dat we aan strenge kwaliteitsnormen voldoen van het Centraal Bureau Fondsenwerving (CBF). Het CBF is de onafhankelijke toezichthouder voor goede doelen in Nederland, die ons jaarlijks toetst aan de hand van kwaliteitsnormen. Zo zijn onze donateurs ervan verzekerd dat hun donatie goed terecht komt.

ANBI-status

Naast een erkend goed doel is Trees for All een algemeen nut beogende instelling (ANBI). Dit betekent dat we geen winstoogmerk hebben, maar ons inzetten voor een breder belang. In ons geval: de aanplant van bomen en bossen wereldwijd en het vergroten van het bewustzijn over het belang van bomen.

Bestuur

Trees for All werkt volgens het bestuursmodel. Dit betekent dat we een onafhankelijk bestuur hebben dat eindverantwoordelijk is voor onze stichting. Het bestuur heeft een directie aangesteld met gedelegeerde bevoegdheden.

Het bestuur is actief betrokken bij onze organisatie. De leden stellen onder andere het meerjarenbeleid, het jaarplan, de begroting en de jaarrekening vast. Ook houden zij toezicht op het functioneren van de directie en de werkorganisatie. Daarnaast denkt het bestuur actief mee over onze (meerjaren)strategie en ons beleid. Tot slot besluiten de leden over het aangaan van nieuwe projectverplichtingen die het mandaat van de directie overschrijden.

In 2025 is het bestuur acht keer bijeengekomen voor een bestuursvergadering. De jaarlijkse zelfevaluatie van het functioneren van het bestuur heeft in maart 2026 plaatsgevonden. Verder is in oktober 2025 de samenstelling van het bestuur gewijzigd. Frederique de Jong Schouwenburg is afgetreden als bestuurslid. We willen haar via deze weg nogmaals bedanken voor haar inzet voor Trees for All.

Bestuurscommissies

Binnen het bestuur zijn drie commissies actief waarin de bestuursleden zitting hebben op basis van hun expertise:

- **Projectencommissie:** beoordeelt nieuwe projectvoorstellen die de werkorganisatie voorbereidt en adviseert het bestuur over het aangaan van nieuwe projectverplichtingen. De leden fungeren als klankbord voor de projectenstrategie en het projectenbeleid.
- **Finance & IT-commissie:** bewaakt de kwaliteit van de financiële informatievoorziening, interne beheersing en IT-onderwerpen. De leden adviseren het bestuur over financieel-economische en IT-vraagstukken en zijn een klankbord voor de directie, financial controller en onze IT-afdeling.
- **Fondsenwervingscommissie:** fungeert als sparringpartner voor de directie en het team als het gaat om zakelijke en particuliere fondsenwerving.

Vergoeding

De bestuursleden hebben in 2025 een vrijwilligersvergoeding ontvangen ter hoogte van de maximale toegestane vergoeding. Dit was € 2.100 per jaar (naar rato). Het is niet wenselijk dat bestuursleden betaalde opdrachten uitvoeren voor onze stichting. Dit is ook niet gebeurd.



Bestuursleden



Mateo Mol

- Voorzitter a.i.
- Lid fondsenwervingscommissie

Hoofd- en nevenfunctie(s):

- DGA Infotron B.V.
- Bestuurslid, De Concertzender
- Bestuurslid, Education Warehouse



Cor von Meijenfeldt

- Bestuurslid
- Lid projectencommissie
- Lid fondsenwervingscommissie

Hoofd- en nevenfunctie(s):

- Voorzitter Stichting Wijkteam Nieuwe Park, Gouda



Kees Romme

- Penningmeester
- Lid financiële commissie

Hoofd- en nevenfunctie(s):

- Lid Raad van Commissarissen ProRail B.V. en Railinfratrust B.V.
- Lid Raad van Toezicht, Stichting International Dispensary Association
- Lid Raad van Toezicht, Nederlandse Vereniging Voor Cardiologie (tot 8 november 2025)
- Lid Raad van Toezicht, Stichting Thebe Zorggroep (sinds 1 augustus 2025)



Frederique de Jong Schouwenburg

- Bestuurslid (tot 16 oktober 2025)
- Lid fondsenwervingscommissie

Hoofd- en nevenfunctie(s):

- Investment Director Indofin Group
- Mede-eigenaar landgoed Jachthuis Schijf bij Rucphen
- Lid College van Gecommitteerden Ambachtsheerlijkheid Cromstrijen
- Bestuurslid van de Stichting Ambachtsheerlijkheid Cromstrijen
- Voorzitter Raad van Advies Anders Invest Food & Agri Fonds



Frederike Hummel

- Bestuurslid
- Lid projectencommissie

Hoofd- en nevenfunctie(s):

- Investment manager FriesOntwikkelingsmaatschappij (FOM)

Directie

Trees for All werkt sinds 1 oktober 2024 met een tweekoppige directie. Deze bestond op dat moment uit Simone Groenendijk (Directeur Fondsenwerving, Marketing & Communicatie) en Stef Röell (Directeur Projecten & Innovatie). In 2025 is deze samenstelling gewijzigd. Op 6 januari 2025 is Marieke Romano toegetreden tot de directie als Directeur Fondsenwerving, Marketing & Communicatie. Zij volgde daarmee Simone Groenendijk op, die per 1 maart 2025 na zes jaar afscheid nam van Trees for All.

Onze directie is verantwoordelijk voor de strategische koers van onze organisatie, de wereldwijde projecten en de professionalisering van onze organisatie. Ook het meerjarenbeleid, jaarplan en algemene beleid vallen onder hun verantwoordelijkheid. De directieleden nemen nieuwe medewerkers aan en zorgen voor een effectieve en efficiënte organisatie. Daarvoor signaleren ze relevante ontwikkelingen en sturen ze bij waar nodig (in overleg met het bestuur). De verantwoordelijkheden en bevoegdheden zijn vastgelegd in het directiereglement.

Bezoldiging

Het bestuur benoemt de directie, beoordeelt de directieleden jaarlijks en stelt hun beloning vast. Bij het bepalen van het bezoldigingsbeleid en de vaststelling van de beloning volgt Trees for All de Regeling beloning directeuren van goede doelenorganisaties 2024, per 1 januari 2025. Deze regeling geeft een maximumnorm voor het jaarinkomen op basis van een aantal criteria. Die norm leidt vervolgens tot een zogenaamde BSD-score.

In 2025 viel de tweehoofdige directie van Trees for All in functiegroep F met een BSD-score van 344. Het maximale bruto-inkomen was € 115.922. Het maximale jaarinkomen is het geldende bruto-inkomen vermenigvuldigd met factor 1.3, dus € 150.699.

De werkelijke beloningen (zowel het bruto-inkomen als het maximaal jaarinkomen) bleven binnen deze maxima. Verder ontving de directie geen leningen of garanties.

De beloning van de directieleden blijft twaalf maanden binnen deze geldende normen. Deze is terug te vinden in onze Jaarrekening.

Directieleden

Stef Röell

Directeur Projecten & Innovatie
per 1 oktober 2024



Marieke Romano

Directeur Fondsenwerving, Marketing & Communicatie
per 6 januari 2025



Nevenfuncties:

- Eigenaar bij Romano-van den Hoek Management & Advies
- Commissaris bij Univé Zuid-Nederland

Simone Groenendijk

Directeur Fondsenwerving, Marketing & Communicatie
tot 1 maart 2025



Team

De directie stuurt de werkorganisatie aan. Per 31 december 2025 bestond het team uit 25 medewerkers (inclusief de directie) en 1 stagiaire. Neem een kijkje op [onze website](#) om het hele team van Trees for All te zien.

Vrijwilligers

Naast het vaste team kan Trees for All een beroep doen op een aantal vrijwilligers. Hun rechten en plichten worden vastgelegd in een vrijwilligersovereenkomst. In 2025 zijn twee vrijwilligersovereenkomsten gesloten. Zij ondersteunen de afdelingen Marketing en Communicatie.

Stagiaires

Onze vaste medewerkers worden soms ondersteund door werkstudenten of stagiaires. De focus ligt daarbij op digitale ondersteuning. Denk daarbij aan analyses voor de monitoring van onze wereldwijde projecten of aan hulp bij datamigratie.

2. Beleid

Ons beleid vormt een belangrijke basis voor de uitvoering van ons dagelijkse werk. Hieronder lichten we de hoofdlijnen van ons beleid verder toe.

Jaarplan en begroting

Trees for All werkt met een jaarplan en een begroting. Deze worden opgesteld onder de verantwoordelijkheid van de directie. Na bespreking worden ze vastgesteld door het bestuur. Omdat we prognoses maken, kan het voorkomen dat we het jaarplan en/of de begroting gedurende het jaar bijstellen.

Dit laatste was in 2025 het geval vanwege dalende zakelijke donaties. Dit kwam onder andere door veranderingen in de CO2-compensatiemarkt. Met deze ontwikkelingen hebben we rekening gehouden bij de vaststelling van het nieuwe jaarplan en de begroting voor 2026. Dit doen we bijvoorbeeld door onze

proposities te verbreden. Ook werken we vanuit een meer doelgroepgerichte benadering, om beter aan de vraag van onze verschillende donateurs te kunnen voldoen.

Verder is onze planning- en controlcyclus niet alleen gericht op financiële factoren, maar ook op resultaat-indicatoren. Deze indicatoren zijn samen met de teams opgesteld en sluiten aan bij onze doelstellingen. Zo vergroten we onze impact en kunnen we flexibel blijven inspelen op veranderingen.

Meerjarenbeleid

Eens per drie jaar stelt ons bestuur het meerjarenbeleid vast. Daarin zijn de speerpunten en richtinggevende doelstellingen vastgelegd. Het meerjarenbeleid wordt met de jaarplannen en begrotingen vormgegeven en uitgevoerd. De toelichting op de begroting van het meerjarenplan is te vinden op [onze website](#).

Cultuur & gedrag (Soft controls)

Bij Trees for All vinden we een open en veilige organisatiecultuur belangrijk. Een professionele organisatie vraagt niet alleen om regels en procedures, maar ook om bewust gedrag en verantwoordelijkheid van medewerkers. Daarom besteden we actief aandacht aan onze organisatiecultuur en de manier waarop we met elkaar samenwerken.

In juli 2025 hebben alle medewerkers een tevredenheids- onderzoek (MTO) ingevuld. De uitkomsten hiervan zijn met het hele team besproken. Dit heeft geleid tot korte-termijnverbeteringen in het arbeidsvoorwaardenreglement die direct zijn doorgevoerd en tot middellange-termijnacties die in 2026 worden opgevolgd.

Onze kernwaarden vormen hierbij het uitgangspunt. Medewerkers worden gestimuleerd om elkaar aan te spreken, vragen te stellen en thema's bespreekbaar te

maken. Door regelmatig met elkaar in gesprek te gaan over samenwerking, integriteit en verantwoordelijkheid, versterken we een cultuur waarin openheid en vertrouwen centraal staan.

Tijdens evaluaties en teambijeenkomsten is er bijvoorbeeld aandacht voor gedrag, samenwerking en het omgaan met lastige situaties. Zo zorgen we ervoor dat integriteit niet alleen in ons beleid is vastgelegd, maar ook zichtbaar is in het dagelijks handelen binnen onze organisatie.

Integriteitsbeleid

Integriteit is belangrijk voor een professionele en betrouwbare organisatie. Het zorgt niet alleen voor transparantie en samenwerking binnen onze eigen organisatie, maar ook voor vertrouwen bij anderen. Daarom werken we met een integriteitsbeleid en een gedragscode. Hierin beschrijven we de verschillende normen die wij belangrijk vinden om integer te handelen: zowel binnen onze organisatie als tegenover externe partijen die betrokken zijn bij Trees for All, zoals donateurs, partners en stakeholders.

Daarnaast werken we met een:

- Integriteitsfunctionaris
- Externe vertrouwenspersoon
- [Meldpunt Integriteit](#) op onze website

Grensoverschrijdend gedrag

Als erkend goed doel hebben we een meldplicht voor grensoverschrijdend gedrag aan het Centraal Bureau Fondsenwerving (CBF). Het CBF ziet zo toe op de ontwikkeling en toepassing van het integriteitsstelsel. In 2025 hebben geen meldingen plaatsgevonden.



Duurzaamheidsbeleid

Bij Trees for All geloven we in duurzaamheid bij alles wat we doen. Dat is terug te zien in onze hele organisatie. Onze boomaanplant- en herbebossingsprojecten richten zich op de lange termijn. Ook gaan we bij voorkeur meerjarige samenwerkingen aan met onze projectpartners en donateurs.

Duurzaamheid loopt dus ook als een rode draad door onze dagelijkse activiteiten. Collega's reizen zoveel mogelijk met het openbaar vervoer of in groepsverband naar kantoor of naar onze boomplantdagen in Nederland. Verder hebben we een duurzaam kantoor met energielabel A+ op loopafstand van Utrecht Centraal. We lunchen vegetarisch en gebruiken zo min mogelijk papier.

Onze internationale projectbezoeken zorgen voor het grootste deel van onze CO₂-uitstoot. Daarom bezoeken we deze projecten in principe om het jaar. Projecten in Europa bezoeken we zoveel mogelijk met de trein of met de auto. Verder combineren we de bezoeken zoveel mogelijk met elkaar. In 2025 hebben we voor zeven projectbezoeken met het vliegtuig gereisd. Tijdens deze bezoeken hebben we twaalf projecten bezocht.

Totale CO₂-uitstoot

In 2025 was onze totale CO₂-uitstoot 41,85 ton. We hebben dit berekend met de Milieubarometer van Stichting Stimular en op basis van de CO₂-emissiefactoren van Milieu Centraal. De uitstoot compenseren we via ons herbebossingsproject in Tanzania.



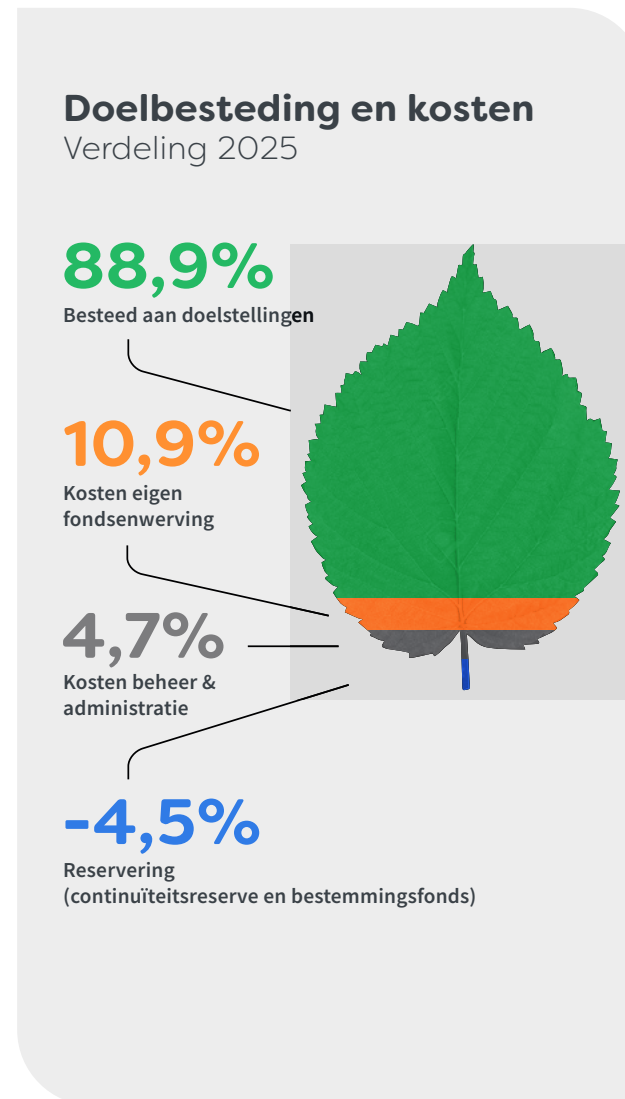
3. Financiën

Onze jaarrekening is opgesteld in overeenstemming met de Richtlijn RJ650 Verslaggeving Fondsenwervende Instelling van de Raad voor de Jaarverslaggeving. We lichten de belangrijkste uitgangspunten toe.

Doelbesteding en kosten

Bij Trees for All willen we een zo groot mogelijk deel van elke donatie besteden aan onze doelstellingen: het planten van bomen en bossen, en mensen bewustmaken van het belang van bomen. Hiervoor gebruiken we een aantal ratio's als financieel sturingsinstrument:

- Ons doel is om minimaal 75% van de totale lasten te besteden aan onze doelstellingen. In 2025 was dit 85,1%.
- In totaal hebben we 88,9% van onze totale baten besteed aan onze doelstellingen. Dit bestedingspercentage berekenen we door het totaal van de bestedingen aan onze doelstellingen te delen door het totaal aantal baten.
- De verhouding tussen de kosten voor onze eigen fondsenwerving en de daaruit gerealiseerde inkomsten was 10,9%. Het CBF stuurde voorheen op maximaal 25% als richtlijn. Daar zijn we dus ruim onder gebleven.
- We hebben 4,7% van onze baten besteed aan beheer en organisatie. Dit is het deel van de organisatiekosten dat we niet direct kunnen toerekenen aan de besteding van onze doelstellingen of fondsenwerving (overhead). We bleven daarmee onder ons streefpercentage van maximaal 10%.



Voorraadbilans

In een voorraadregistratie houden we bij hoeveel bomen gedoneerd zijn en hoeveel ton CO2 moet worden vastgelegd (aantal CO2-credits). Hiertegenover staan de verplichtingen die voortkomen uit onze contracten met projectpartners. Daarin leggen we vast hoeveel bomen worden geplant en hoeveel CO2 aantoonbaar wordt vastgelegd. We sturen op een goede verhouding tussen de ontvangen donaties en de contractverplichtingen die we zijn aangegaan. Onze accountant bekijkt deze voorraadbilans en heeft hiervoor een mededeling afgegeven.

Continuïteitsreserve

De continuïteitsreserve is een financiële buffer. Hiermee kunnen onze organisatie en doelstellingen ook bij tegenvallende resultaten doorgaan. Ook gebruiken we deze reserve om langetermijntoezeggingen waar te maken. Het bestuur heeft de beoogde continuïteitsreserve vastgesteld op € 2,5 miljoen op basis van een risico-analyse. In deze analyse zijn alle risico's beoordeeld op basis van de kans dat ze zich voordoen en de eventuele impact op het behalen van onze doelstellingen.

Kortlopende en langlopende schulden

Onder de kortlopende en langlopende schulden vallen de nog te betalen projectverplichtingen onder aangegane contracten. Daarnaast vallen hieronder de bindende intentieverklaringen met onze projectpartners. Deze zijn terug te vinden in onze Jaarrekening.

Beleggingen en vreemd vermogen

In 2025 hadden we geen financiële beleggingen of vreemd vermogen uitstaan bij derden.

Vooruitblik op 2026

De komende jaren blijven we op een positieve manier bijdragen aan een bosrijke wereld. Dat doen we door – net als een boom – te groeien vanuit onze kern: we blijven bomen planten met bedrijven en particulieren, terwijl we nieuwe doelgroepen aan ons verbinden en vernieuwende projecten realiseren. Hoe gaan we dat doen?

1. Verbreden in impact en doelgroepen

Allereerst verbreden we onze impact en doelgroepen. Dat doen we door bij te dragen aan bredere klimaatoplossingen waarin bomen centraal staan. Denk aan het planten van bomen in de stedelijke omgeving om hitte of wateroverlast tegen te gaan. Of aan duurzame landbouwwormen waarin bomen een cruciale rol spelen. Hiermee kunnen we gericht maatwerk bieden om bijvoorbeeld nieuwe fondsen en bedrijven aan ons te verbinden.

2. Ontwikkelen en vernieuwen

We ontwikkelen meer eigen projecten en programma's in Nederland en in het buitenland. Er bestaan veel ideeën met potentie om de wereld te vergroenen, maar die vaak blijven liggen door een gebrek aan capaciteit en middelen. Als aanjager kan Trees for All helpen om dit soort projecten te realiseren en op te schalen. In 2026 richten we onze aandacht bijvoorbeeld op het vergroenen van de stedelijke omgeving in Nederland. En in Zuidoost-Azië werken we verder aan het omvormen van verstikkende graslanden naar tropisch bos.

3. Impactmonitoring en communicatie

Om (meer) mensen te betrekken bij ons werk, is het belangrijk dat we onze impact meten én zichtbaar maken. We investeren daarom in nieuwe technologieën en methoden, zodat we de effecten van onze projecten

op klimaat, biodiversiteit en leefomgeving (beter) meten en monitoren. Die impact communiceren we op een transparante manier. We werken bijvoorbeeld aan een vernieuwd dashboard voor onze donateurs dat beter inzicht geeft in de impact van hun bijdrage.

4. Duurzame groei-inkomsten

We koesteren de waardevolle relaties die we met onze donateurs hebben. De impact die we samen realiseren, maken we nog groter met hulp van nieuwe projecten en maatwerk voor donateurs. Daarnaast bouwen we verder aan onze relaties met major donors en fondsen, waarvoor we structurele capaciteit en middelen inzetten. Tot slot hopen we met aansprekende communicatie nog meer donateurs voor de langere termijn aan ons te verbinden.

5. Vergroten van zichtbaarheid en bewustzijn

Met onze campagnes blijven we aandacht vragen voor het belang van bomen. Dit doen we bijvoorbeeld met onze nieuwe merkcampagne 'Elke boom maakt verschil', de beweging rondom Green Friday, en met (massa) media en PR. Onze ambassadeurs – waaronder Jennifer Hoffman, Son Mieux en Niek van den Adel – spelen daarbij een belangrijke rol. Ook versterken we onze community van bomenplanters met hulp van boomplantdagen. Want niets is zo verbindend en tastbaar als samen een boom planten!



Op naar 2026

Vanaf 2026 zijn we meerjarig partner van de Postcode Loterij. De jaarlijkse ongeoormerkte bijdrage die we ontvangen, is een waardevolle aanvulling op de steun van onze donateurs. Hiermee kunnen we onze impact verder vergroten en nieuwe, innovatieve projecten starten. We kijken ernaar uit en hopen in 2026 (weer) op je betrokkenheid te mogen rekenen!

Namens de directie,

Stef Röell (directeur Projecten & Innovatie) en
Marieke Romano (directeur Fondsenwerving,
Marketing & Communicatie)

6. Professionalisering organisatie

Om dit alles te realiseren, investeren we in onze medewerkers en HR. We focussen op data-gedreven werken, waarbij we gebruikmaken van moderne technologieën en systemen. Daarnaast besteden we aandacht aan de persoonlijke ontwikkeling van onze medewerkers. Zo werken we samen op een gedreven en positieve manier verder aan een bosrijke wereld!

Begroting 2026

In de begroting is rekening gehouden met eventuele prijsstijgingen.

Baten		Begroting 2026	Realisatie 2025	Begroting 2025
Baten van particulieren	€	1.896.214	2.307.275	2.010.033
Baten van bedrijven	€	6.937.588	5.469.210	6.348.535
Baten van andere organisaties zonder winststreven	€	1.711.928	1.349.589	1.566.573
Baten van loterijorganisaties	€	1.200.000	350.000	350.000
Totaal baten	€	11.745.730	9.476.074	10.275.141
Lasten				
BESTEED AAN DOELSTELLINGEN				
Doelstelling CO2-compensatie en bosaanplant	€	8.464.834	7.676.252	8.189.122
Doelstelling bewustwording	€	905.907	747.943	909.996
Totaal besteed aan doelstellingen	€	9.370.741	8.424.195	9.099.118
Totale kosten werving baten	€	1.311.690	1.028.194	1.196.943
Kosten beheer en administratie	€	533.299	445.161	465.639
Totaal lasten	€	11.215.731	9.897.550	10.761.700
Financiële baten en lasten	€	70.000	95.262	80.000
Resultaat	€	600.000	-326.214	-406.559
RESULTAAT IS TOEGEVOEGD/ONTTROKKEN AAN:				
Continuïteitsreserve	€	310.568	-142.994	20.940
Bestemmingsreserve	€	600.000	0	0
Bestemmingsfondsen	€	-310.568	-183.220	-427.500

Toelichting bestemmingsreserve

Sinds 2026 zijn we meerjarig partner van de Postcode Loterij. Daarom voegen we € 600.000 van het begrote resultaat over 2026 toe aan de bestemmingsreserve voor de meerjarenstrategie. We verwerken in 2026 twee jaarlijkse bijdragen uit dit partnerschap conform de verslaggevingsrichtlijnen (RJ 650): één als ontvangen bijdrage (voor lotopbrengsten Postcode Loterij 2025) en één als nog te ontvangen bijdrage per eind 2026 (voor lotopbrengsten Postcode Loterij 2026).

De bestemmingsreserve is bedoeld voor kosten die samenhangen met de uitvoering van onze meerjarenstrategie tot en met 2030. Denk aan het ontwikkelen en vernieuwen van eigen projecten of programma's, het vergroten van onze naamsbekendheid en de verdere ontwikkeling van onze organisatie in lijn met onze strategische doelstellingen.

Jaarrekening 2025

De jaarrekening van Trees for All is opgesteld in overeenstemming met de Richtlijn RJ 650
Verslaggeving Fondsenwervende Instelling van de Raad voor de Jaarverslaggeving.

Balans

Activa		31-12-2025	31-12-2024
VASTE ACTIVA			
Immateriële vaste activa	€	9.196	0
Materiële vaste activa	€	50.978	48.319
VLOTTENDE ACTIVA			
Belastingen	€	0	0
Vorderingen en overlopende activa	€	1.964.985	1.188.809
Liquide middelen	€	7.277.128	7.636.651
Totaal activa	€	9.302.287	8.873.779

Passiva		31-12-2025	31-12-2024
RESERVES EN FONDSSEN			
Continuïteitsreserve	€	1.445.927	1.588.920
Bestemmingsfonds GroenDoen	€	43.134	177.008
Bestemmingsfonds Trees for Schools	€	55.797	0
Bestemmingsfonds Projecten Buitenland	€	0	323.966
Bestemmingsfonds Bosprojecten	€	218.823	0
Totaal reserves en fondsen	€	1.763.682	2.089.894
KORTLOPENDE EN LANGLOPENDE SCHULDEN			
Langlopende schulden	€	1.493.538	1.032.250
Kortlopende schulden	€	6.045.067	5.751.635
Totaal schulden	€	7.538.605	6.783.885
Totaal passiva	€	9.302.287	8.873.779

Staat van baten en lasten

Baten		Realisatie 2025	Begroting 2025	Realisatie 2024
Baten van particulieren	€	2.307.275	2.010.033	1.474.594
Baten van bedrijven	€	5.469.210	6.348.535	5.748.671
Baten van andere organisaties zonder winststreven	€	1.349.589	1.566.573	1.295.404
Baten van loterijorganisaties	€	350.000	350.000	250.000
Totaal baten	€	9.476.074	10.275.141	8.768.669
Lasten				
BESTEED AAN DOELSTELLINGEN				
Doelstelling aanplant bos en bomen	€	7.676.252	8.189.122	6.773.156
Doelstelling bewustwording	€	747.943	909.996	699.810
Totaal besteed aan doelstellingen	€	8.424.194	9.099.118	7.472.966
Kosten eigen fondsenwerving	€	1.028.194	1.196.943	824.391
Kosten beheer en administratie	€	445.161	465.639	372.452
Totaal lasten	€	9.897.550	10.761.700	8.669.809
Saldo vóór financiële baten en lasten	€	-421.476	-486.559	98.860
Financiële baten en lasten	€	95.262	80.000	133.332
Resultaat		-326.214	-406.559	232.192
RESULTAAT IS TOEGEVOEGD/ONTTROKKEN AAN:				
Continuïteitsreserve	€	-142.993	20.941	87.864
Bestemmingsfonds GroenDoen	€	-133.874	-150.000	-179.638
Bestemmingsfonds Trees for Schools	€	55.797	0	0
Bestemmingsfonds Projecten Buitenland	€	-323.966	-277.500	323.966
Bestemmingsfonds Bosprojecten	€	218.823	0	0

Grondslagen

In de grondslagen beschrijven we hoe we de waarde van de jaarrekening en de verschillende posten uit de jaarrekening hebben bepaald.

Grondslagen jaarrekening

Algemene uitgangspunten

Trees for All Stichting is statutair gevestigd op de Voetiusstraat 2, 3512 JM in Utrecht. We zijn ingeschreven bij het Handelsregister Kamer van Koophandel onder het nummer 34124154.

De jaarrekening is opgesteld volgens Richtlijn 650 voor jaarverslaggeving door fondsenwervende organisaties. De functionele en presentatievaluta staan in euro's beschreven. De jaarrekening beslaat een verslaggevingsperiode van één jaar. Het boekjaar loopt van 1 januari tot en met 31 december.

Gebruik van schattingen

Om de jaarrekening op te stellen, moet ons bestuur oordelen vormen en schattingen en veronderstellingen doen. Deze hebben invloed op het toepassen van de grondslagen en op de gerapporteerde waarde van de activa, passiva, baten en lasten. De daadwerkelijke uitkomsten kunnen dus afwijken van deze schattingen.

De schattingen en onderliggende veronderstellingen worden voortdurend beoordeeld. Waar nodig worden ze herzien. Eventuele herzieningen nemen we op in de periode waarin de schatting wordt herzien en in de toekomstige periodes waarvoor de herziening gevolgen heeft.

Veranderingen grondslagen

De grondslagen die we hanteren voor de waardering en resultaatbepaling zijn niet gewijzigd ten opzichte van vorig jaar.

Continuïteit

We hebben de jaarrekening opgesteld op basis van de continuïteitsveronderstelling. Bij het waarderen van de activa en passiva en bij het bepalen van het resultaat gaan we er dus vanuit dat we onze activiteiten voortzetten.

Bestemmingsfondsen

Bestemmingsfonds programma's GroenDoen en Trees for Schools

In de jaarrekening hebben we een bestemmingsfonds opgenomen voor ons GroenDoen Fonds en het scholenprogramma Trees for Schools. Hieraan hebben we de bijdragen toegevoegd die we van 2023 tot en met 2025 hebben ontvangen, maar die nog niet volledig aan deze projecten zijn besteed. In 2026 worden hierbij horende uitgaven vanuit dit fonds betaald.

Bestemmingsfonds Buitenland

In de jaarrekening hebben we ook een bestemmingsfonds Projecten Buitenland opgenomen voor ons herbebossingsproject in Tanzania. In 2024 hebben we baten ontvangen die we in 2025 aan dit project hebben besteed. Hierdoor is het bestemmingsfonds volledig benut en komt dit te vervallen.

Bestemmingsfonds Bosprojecten

Een gedeelte van de ontvangen baten uit nalatenschap eind 2025 hebben wij nog niet kunnen besteden in 2025 en zullen we daarom toewijzen aan projecten in 2026. Dit bedrag is daarom per balansdatum toegevoegd aan een bestemmingsfonds. De middelen worden in 2026 besteed aan bosprojecten in Nederland en/of buitenland.



Vreemde valuta

We hebben openstaande projectverplichtingen die we zijn aangegaan in US Dollars. Om het koersverschil af te dekken, houden we hiervoor eenzelfde bedrag in US Dollars aan liquide middelen aan. Beide posities rekenen we op balansdatum om naar euro's volgens de dan geldende wisselkoersen.

Grondslagen voor de waardering van activa en passiva

Algemene uitgangspunten

De jaarrekening is opgesteld volgens Richtlijn 650 voor jaarverslaggeving door fondsenwervende organisaties van de Raad voor de Jaarverslaggeving. Activa en passiva waarderen we tegen de nominale waarde, tenzij een andere waarderingsgrondslag is vermeld.

Immateriële en materiële vaste activa

We waarderen vaste activa tegen de kostprijs (verkrijgings- of vervaardigingsprijs) en verminderen deze met de afschrijvingen. De afschrijvingen berekenen we volgens de lineaire methode op basis van de geschatte economische levensduur. Daarbij houden we rekening met de eventuele restwaarde. Er wordt afgeschreven vanaf het moment van ingebruikneming. De afschrijvingen op immateriële en materiële vaste activa berekenen we op basis van de geschatte gebruiksduur.

Geschatte gebruiksduur van de vaste activa:

- Inventaris en verbouwing: 5 jaar
- Automatiseringsapparatuur: 3 jaar
- Software: 3 jaar

Vorderingen en overlopende activa

Vorderingen en overlopende activa waarderen we bij de eerste verwerking tegen de reële waarde. Na de eerste verwerking waarderen we deze tegen de geamortiseerde kostprijs. Voorzieningen wegens oninbaarheid brengen we in mindering op de boekwaarde van de vordering.

Liquide middelen

De liquide middelen hebben we opgenomen tegen nominale waarde.

Reserves en fondsen

De reserves en fondsen van onze stichting delen we in verschillende reserves en fondsen in:

- **Continuïteitsreserve:** voor de dekking van risico's op korte termijn en om zeker te stellen dat Trees for All ook in de toekomst aan haar verplichtingen kan voldoen.
- **Bestemmingsreserve:** voor het afzonderen van reserves voor een speciaal doel door het bestuur van Trees for All.
- **Bestemmingsfonds:** bestemmingsfondsen onderscheiden zich van de bestemmingsreserve doordat niet het bestuur, maar een derde partij een bestemming aan de middelen geeft. Geven derden (een deel van) de gedoneerde gelden aan een specifieke bestemming. Dan wordt het nog niet bestede deel daarvan aangemerkt als bestemmingsfonds.

Voorzieningen

Voorzieningen nemen we op voor in rechte afdwingbare of feitelijke verplichtingen. Deze zijn het gevolg van een gebeurtenis in het verleden waarvan we een betrouwbare schatting kunnen maken. Hierbij is het waarschijnlijk dat voor de afwikkeling van de verplichtingen een uitstroom van middelen nodig is.

Schulden en overlopende passiva

De schulden en overlopende passiva waarderen we bij de eerste verwerking tegen de reële waarde. Na de eerste verwerking waarderen we ze tegen de geamortiseerde kostprijs. Alle aangegane contractuele verplichtingen en formele intentieverklaringen (constructieve verplichtingen) nemen we op tot projectfinanciering

onder de nog te betalen projectverplichtingen. We maken daarbij onderscheid tussen kortlopende schulden (met een looptijd korter dan één jaar) en langlopende schulden (met een looptijd langer dan één jaar).

Pensioenregeling

De pensioenregeling van de medewerkers van Trees for All hebben we ondergebracht bij a.s.r. Het ouderdomspensioen is een pensioenregeling op basis van individuele premieovereenkomsten. De premie die we betalen aan de pensioenuitvoerder wordt verantwoord als last in de Staat van baten en lasten.

Hebben we de premie nog niet betaald aan de pensioenuitvoerder? Dan nemen we deze als verplichting op de balans op. Wanneer betaalde premies de verschuldigde premies op de balansdatum overtreffen, nemen we een overlopende actiefpost op.

Is er sprake van een tekort bij de pensioenregeling? Dan is Trees for All niet verplicht om aanvullende bijdragen te doen. Daarom brengen we de premiebijdragen die bij een bepaalde periode horen in die periode ten laste van het resultaat.



Grondslagen voor de resultaatbepaling

Algemene uitgangspunten

De baten en lasten rekenen we toe aan de periode waarop zij betrekking hebben. Bij de toepassing van de grondslagen gaan we voorzichtig te werk. We nemen baten alleen op wanneer deze op de balansdatum zijn gerealiseerd. Lasten en risico's van vóór het einde van het boekjaar nemen we mee als deze vóór het opmaken van de jaarrekening bekend zijn.



Resultaat

We bepalen het resultaat als het verschil tussen de baten en de lasten over het verslagjaar. We doen dit volgens de vermelde waarderingsgrondslagen.

Baten uit fondsenwerving

We verantwoorden de volgende baten in het jaar waarin we ze hebben ontvangen:

- Baten van particulieren uit eenmalige online donaties;
- Baten bedrijven en organisaties zonder winststreven uit eenmalige online donaties ;
- Periodieke schenkingen en giften ;
- Baten van bedrijven en andere organisaties zonder winststreven uit meerjarige partnerships worden toegerekend aan het jaar van toezegging (op basis van het contract).

Baten van loterijen

De baten van loterijen zijn afkomstig van de Postcode Loterij. We rekenen deze bijdragen toe aan het jaar waarin de kosten worden gemaakt.

Baten uit nalatenschappen

Baten uit nalatenschappen verantwoorden we tijdens het boekjaar voor zover we de omvang van de nalatenschap betrouwbaar kunnen vaststellen. Voorschotten verantwoorden we in het jaar waarin we de betreffende bijdrage ontvangen.

Bestedingen aan de doelstellingen

Onder de bestedingen aan de doelstellingen verantwoorden we de aangegane project- of programma-verplichtingen op het moment dat we ze aangaan – of de formele intentieverklaringen daartoe (constructieve verplichtingen). Overschrijden de geworven fondsen voor het project de aangegane projectverplichtingen? Dan verantwoorden we het verschil onder deze post als ‘Verplichting nog aan te gaan’.

Toerekening van de lasten

Onze interne kosten bestaan onder andere uit de kosten voor onze medewerkers, huisvesting, kantoor, fondsenwerving en algemene kosten. Deze interne kosten rekenen we toe aan de doelstellingen ‘kosten fondsenwerving’ en ‘beheer en administratie’. Onder de kosten ‘beheer en administratie’ vallen de kosten die we als organisatie maken voor de (interne) bedrijfsvoering.

We verdelen de interne kosten op basis van de volgende uitgangspunten:

- Kosten die direct toerekenbaar zijn, belasten we direct door aan de doelstelling.
- De niet-direct toerekenbare kosten verdelen we op basis van functieprofielen en tijdsbesteding.

Personeelskosten

De personeelskosten zijn de kosten voor onze vaste en ingehuurd medewerkers. Deze vormen het grootste deel van onze interne kosten. We verwerken de personeelskosten op grond van de arbeidsvoorwaarden in de Staat van baten en lasten voor zover ze verschuldigd zijn aan werknemers.

Financiële baten en lasten

Rentebaten verantwoorden we in de periode waartoe zij behoren. Hetzelfde geldt voor rentelasten en soortgelijke lasten.

Gebeurtenissen na de balansdatum

In de jaarrekening verwerken we gebeurtenissen die informatie geven over de feitelijke situatie op de balansdatum en tot de opmaakdatum van de jaarrekening bekend worden. Gaan zulke gebeurtenissen niet over de feitelijke situatie van de balansdatum, maar zijn ze wel van belang voor het oordeel van de gebruikers van de jaarrekening? Dan lichten we de aard en de geschatte financiële gevolgen ervan toe in de jaarrekening als gebeurtenissen na de balansdatum.

Toelichting op de activa

Activa*		31-12-2025	31-12-2024
IMMATERIËLE VASTE ACTIVA			
Boekwaarde per 1 januari	€	0	0
Project in uitvoering	€	9.196	0
Boekwaarde per 31 december	€	9.196	0
MATERIËLE VASTE ACTIVA			
Aanschafwaarde	€	88.844	77.671
Cumulatieve afschrijvingen	€	-40.525	-20.175
Boekwaarde per 1 januari	€	48.319	57.496
Investerings	€	21.967	11.173
Desinvesteringen	€	-2.243	0
Afschrijvingen	€	-18.127	-20.350
Cumulatieve afschrijvingen desinvesteringen	€	1.061	0
Boekwaarde per 31 december	€	50.978	48.319
Vorderingen en overlopende activa			
Te ontvangen bijdragen	€	1.771.887	1.165.935
Voorziening voor mogelijke oninbaarheid	€	0	-21.080
Vooruitbetaalde pensioenpremie	€	9.341	7.910
Vooruitbetaalde kosten	€	89.986	7.541
Overige vorderingen en overlopende activa	€	93.771	28.502
Totaal vorderingen en overlopende activa	€	1.964.985	1.188.808
Liquide middelen**			
Stand per 31 december	€	7.277.128	7.636.651

- * In het boekjaar zijn investeringen gedaan in automatiseringsprojecten. Per balansdatum bevinden deze projecten zich nog in de uitvoeringsfase en zijn daarom wel geactiveerd onder de immateriële vaste activa, maar nog niet afgeschreven. De projecten zullen naar verwachting begin 2026 in gebruik worden genomen, waarna de afschrijving start.
- ** Trees for All kan liquide middelen vrij besteden en gebruiken voor nog te betalen projectverplichtingen. Van de tegoeden was per 31 december 2025 € 19.188,87 niet vrij besteedbaar vanwege de afgegeven bankgarantie voor de huur van ons kantoor.

Toelichting op de passiva

Passiva		31-12-2025	31-12-2024
RESERVES EN FONDSSEN			
<i>Continuïteitsreserve</i>			
Stand per 1 januari	€	1.588.920	1.501.056
Resultaatbestemming	€	-142.993	87.864
Stand per 31 december	€	1.445.927	1.588.920
<i>Bestemmingsfonds GroenDoen</i>			
Stand per 1 januari	€	177.008	356.649
Bij: donaties	€	60.000	25.000
Af: bestedingen	€	-193.874	-204.641
Stand per 31 december	€	43.134	177.008
<i>Bestemmingsfonds Trees for Schools</i>			
Stand per 1 januari	€	0	0
Bij: donaties	€	102.240	0
Af: bestedingen	€	-46.443	0
Stand per 31 december	€	55.797	0
<i>Bestemmingsfonds Projecten Buitenland</i>			
Stand per 1 januari	€	323.966	0
Bij: donaties	€	0	323.966
Af: bestedingen	€	-323.966	0
Stand per 31 december	€	0	323.966

Onder de langlopende projectverplichtingen is een bedrag opgenomen van € 523.155 voor afgesproken jaarlijkse betalingen tot 2052 voor het onderhoud en de instandhouding van de aanplant. Deze verplichting is opgenomen tegen de reële waarde. Dit is de contante waarde van de reeks verschuldigde betalingen. De nominale waarde van deze betalingen bedraagt € 788.795.

Passiva		31-12-2025	31-12-2024
<i>Bestemmingsfonds Bosprojecten</i>			
Stand per 1 januari	€	0	0
Bij: donaties	€	682.887	0
Af: bestedingen	€	-464.064	0
Stand per 31 december	€	218.823	0
Totaal reserves en fondsen	€	1.763.682	2.089.894
LANGLOPENDE SCHULDEN			
Vooruitontvangen bijdrage Postcode Loterij	€	0	0
Nog te betalen projectverplichtingen:	€	1.493.538	1.032.250
- Waarvan looptijd > 1 jaar en < 5 jaar	€	1.031.712	915.120
- Waarvan looptijd > 5 jaar	€	461.826	117.130
Totaal langlopende schulden	€	1.493.538	1.032.250
KORTLOPENDE SCHULDEN			
Crediteuren	€	175.872	35.838
Loonbelasting en sociale premies	€	39.917	40.542
Vakantiegeld en vakantiedagen	€	98.902	91.329
Vooruitontvangen bijdrage Postcode Loterij	€	0	350.000
Vooruitontvangen bijdrage programma's	€	82.185	126.427
Vooruitontvangen bijdrage CO2-projecten	€	400.000	0
Nog te betalen projectverplichtingen	€	5.189.954	4.782.116
Nog te betalen kosten programma's	€	0	274.312
Overige schulden en overlopende passiva	€	58.237	51.071
Totaal kortlopende schulden	€	6.045.067	5.751.634

Rechten en verplichtingen die niet in de balans zijn opgenomen

Contractverplichtingen voor verkregen donaties

Trees for All verstrekt donaties aan projectpartners in binnen- en buitenland om boomaanplant- en herbebossingsprojecten te realiseren. Vaak komt het voor dat we een contractverplichting aangaan voordat we de benodigde donaties hebben geworven. Dit was ook het geval in 2025.

Op de balansdatum zijn de aanplantverplichtingen gecontracteerd voor een groter aantal bomen dan waarvoor we donaties hebben gekregen. Hetzelfde geldt voor CO2-rechten. De ontvangst van toekomstige donaties staat nooit van tevoren vast. Daarom zijn

de overschotten niet in de balans opgenomen. Alle aangegane contract-verplichtingen zijn wél als schulden op de balans opgenomen.

Trees for All heeft in het verleden (2007-2011) bijgedragen aan een CO2-project waarvan de certificaten tot 2036 gerealiseerd worden. In 2025 bleek uit monitoring en analyse dat, hoewel de bomen wel geplant zijn, het aantal certificaten waarschijnlijk lager zal uitvallen dan in eerste instantie verwacht. We zullen dit aantal aanvullen, zodat we ruim binnen de termijn ook aan onze verplichtingen op het gebied van CO2-certificaten voldoen.

Per einde boekjaar konden we nog geen verplichting aangaan voor de aanschaf van deze certificaten. Daarom hebben we de hiermee samenhangende ontvangen donaties op de balans opgenomen als vooruitontvangen baten. Hier zal deze aanschaf mee worden gedekt. Daarnaast zetten we een deel van onze huidige voorraad certificaten in om het resterende deel van het tekort te dekken.

Huurverplichtingen

Voor het gebruik van werkplekken aan de Voetiusstraat 2 in Utrecht is een huurovereenkomst afgesloten die afloopt op 30 november 2028. De huur- en servicekosten voor 2026 zijn begroot op € 82.478.



Toelichting op de Staat van baten en lasten

Baten		Werkelijk 2025	Begroting 2025	Werkelijk 2024
BATEN VAN PARTICULIEREN				
Donaties bomen planten	€	1.004.088	1.245.986	897.249
Donaties CO2 compensatie	€	379.266	470.636	388.427
Nalatenschappen	€	687.474	0	0
Baten ongeoormerkt*	€	236.447	293.411	188.918
Totaal	€	2.307.275	2.010.033	1.474.594
BATEN BEDRIJVEN EN VAN ANDERE ORGANISATIES ZONDER WINSTSTREVEN				
Donaties bomen planten	€	5.066.498	5.513.961	4.741.811
Donaties CO2-compensatie	€	1.373.145	1.867.780	1.937.052
Donaties programma's	€	162.240	300.000	198.573
Baten ongeoormerkt*	€	216.916	233.767	166.639
Totaal	€	6.818.799	7.915.508	7.044.075
BATEN VAN LOTERIJORGANISATIES				
Baten van loterijorganisaties	€	350.000	350.000	250.000
Totaal	€	350.000	350.000	250.000

* Baten ongeoormerkt: Donateurs van Trees for All kunnen aangeven dat zij een donatie doen voor bepaalde projecten (geoormerkt) of voor de organisatie in het algemeen (ongeoormerkt). Is er geen bestemming aangegeven? Dan wijzen we de donatie toe aan de beschikbare projecten.

Lasten		Werkelijk 2025	Begroting 2025	Werkelijk 2024
DIRECTE KOSTEN VAN DE DOELSTELLING				
Projectkosten Buitenland	€	4.122.007	3.944.857	3.398.163
Projectkosten Nederland	€	2.865.233	3.393.725	2.770.840
Overige projectkosten	€	121.868	335.000	150.450
Totaal	€	7.109.108	7.673.582	6.319.453
PERSONEELSKOSTEN				
Bruto loon	€	1.339.613	1.419.846	1.161.874
Sociale lasten	€	216.812	229.798	189.249
Pensioenlasten	€	66.291	70.261	47.976
Verzuimverzekering	€	63.379	65.000	56.101
Overige personeelskosten	€	146.729	201.636	132.531
Reiskosten	€	49.854	53.000	43.337
Totaal	€	1.882.678	2.039.541	1.631.068
PERSONEEL				
Aantal FTE medewerkers		21,95	22,05	20,13
Medewerkers in dienst dit jaar en/of gedeelten van het jaar		29	26	26
HUISVESTINGSKOSTEN				
Huur kantoor	€	77.908	81.357	75.821
Overige huisvestingskosten	€	13.970	19.250	18.110
Totaal	€	91.878	100.607	93.931
KANTOORKOSTEN				
Bureaunkosten	€	16.320	22.000	5.409
Automatiseringskosten en licenties systemen	€	106.983	108.304	98.595
Totaal	€	123.303	130.304	104.004

Lasten		Werkelijk 2025	Begroting 2025	Werkelijk 2024
AFSCHRIJVINGSKOSTEN				
Inventaris	€	8.578	12.000	8.928
Automatisering	€	9.550	16.666	11.422
Totaal	€	18.128	28.666	20.350
FONDSENWERVINGSKOSTEN				
Marketing en communicatie	€	566.999	655.000	381.460
Totaal	€	566.999	655.000	381.460
ALGEMENE KOSTEN				
Bankkosten	€	18.262	25.000	23.563
Accountantskosten**	€	30.637	25.000	33.004
Advieskosten	€	16.462	25.000	8.608
Contributies en abonnementen	€	27.733	27.000	24.833
Vrijval oninbare bijdragen vorig boekjaar	€	-5.080	0	-21.199
Voorziening voor mogelijke oninbare bijdragen	€	0	0	21.830
Bestuurskosten***	€	10.063	10.500	10.063
Overige algemene kosten	€	7.379	21.500	18.843
Totaal	€	105.457	134.000	119.545

** De accountantskosten over boekjaar 2025 hebben betrekking op de controle van de jaarrekening over 2025 door de externe accountant.

*** Bestuurskosten: Het bestuur heeft voor haar inzet een vrijwilligersvergoeding (pro-rata) ontvangen van € 2.100 per persoon (gelijk aan jaar 2024). De bestuursleden hebben geen (bezoldigde en onbezoldigde) nevenfuncties die strijdig zijn met de activiteiten en/of de doelstellingen van Trees for All. Daarnaast zijn er twee vrijwilligers die zich incidenteel inzetten voor de stichting en die een vrijwilligersvergoeding ontvangen.

Toelichting Lastenverdeling

Lasten		Doelstelling bosaanplant en CO2- compensatie	Doelstelling Bewust- wording	Kosten Fondsen- werving	Beheer en Administratie	Realisatie 2025 Totaal	Begroting 2025 Totaal	Realisatie 2024 Totaal
Directe kosten van de doelstelling	€	7.085.886	23.221			7.109.107	7.673.582	6.319.453
Personeelskosten	€	477.752	468.015	583.321	353.590	1.882.678	2.039.541	1.631.068
Huisvestingskosten	€	22.854	23.489	28.389	17.146	91.878	100.607	93.931
Kantoorkosten	€	30.671	31.523	38.099	23.011	123.304	130.304	104.004
Afschrijvingskosten	€	4.509	4.634	5.601	3.383	18.127	28.666	20.350
Financieringskosten	€	4.542	4.669	5.643	3.408	18.262	25.000	23.563
Fondsenwervingskosten	€	28.350	170.100	340.199	28.350	566.999	655.000	381.460
Algemene kosten	€	21.689	22.292	26.942	16.272	87.195	109.000	95.981
Totaal	€	7.699.106	771.432	1.056.582	462.307	9.897.550	10.761.700	8.669.810

Kostentoerekeningen		Doelstelling bosaanplant en CO2- compensatie	Doelstelling Bewust- wording	Kosten Fondsen- werving	Beheer en Administratie	Realisatie 2025 Totaal
Personeelskosten	%	25,4	24,9	31,0	18,8	100
Huisvestingskosten	%	25,4	24,9	31,0	18,8	100
Kantoorkosten	%	24,9	25,6	30,9	18,7	100
Afschrijvingskosten	%	24,9	25,6	30,9	18,7	100
Financieringskosten	%	24,9	25,6	30,9	18,7	100
Fondsenwervingskosten	%	5,0	30,0	60,0	5,0	100
Algemene kosten	%	24,9	25,6	30,9	18,7	100

Voor 2025 hebben we de kostentoerekening voor niet-direct toerekenbare kosten bepaald op basis van functieprofielen en de tijd die medewerkers aan hun werk besteden. De gewerkte tijd is per functieprofiel onderbouwd en dient als basis voor de verdeling van kosten over de verschillende activiteiten van de organisatie.

Bezoldiging directie

		2025	2025	2025
NAAM		S. Röell	M. Romano - van den Hoek	S. Groenendijk
FUNCTIE		Directeur Projecten & Innovatie	Directeur Fondsenwerving, Marketing & Communicatie	Directeur Fondsenwerving, Marketing & Communicatie
DIENSTVERBAND				
Aard (looptijd)		Onbepaalde tijd	Onbepaalde tijd	Onbepaalde tijd
Uren		40	40	40
Parttime percentage		100	100	100
Periode		01-01 t/m 31-12	06-01 t/m 31-12	01-01 t/m 28-02
BEZOLDIGING				
Bruto loon/salaris	€	96.000	94.957	16.919
Vakantiegeld	€	7.510	3.117	6.021
Transitievergoeding	€			19.503
Overige	€	660	653	110
Totaal jaarinkomen	€	104.170	98.727	42.553
Pensioenlasten (wg deel)	€	12.440	8.259	1.823
Totaal jaarinkomen (incl. pensioenlasten)	€	116.610	106.985	44.376
Totaal 2024	€	29.229	0	119.288
BSD-SCORE				
Criterium		344	344	344



Vastgesteld en ondertekend door het bestuur van Trees for All Stichting:

Utrecht, 13 mei 2026

Mateo Mol
Bestuursvoorzitter

Kees Romme
Peningmeester

Cor von Meijenfeldt
Bestuurslid

Frederike Hummel
Bestuurslid

Controleverklaring accountant



CONTROLEVERKLARING VAN DE ONAFHANKELIJKE ACCOUNTANT

Aan: het bestuur van Trees for All Stichting

Verklaring over de in het jaarverslag opgenomen jaarrekening 2025

Ons oordeel

Wij hebben de jaarrekening 2025 van Trees for All Stichting te Utrecht gecontroleerd.

Naar ons oordeel geeft de in dit jaarverslag opgenomen jaarrekening een getrouw beeld van de grootte en de samenstelling van het vermogen van Trees for All Stichting op 31 december 2025 en van het resultaat over 2025 in overeenstemming met Richtlijn voor de jaarverslaggeving 650 'Fondsenwervende organisaties'.

De jaarrekening bestaat uit:

1. de balans per 31 december 2025;
2. de staat van baten en lasten over 2025; en
3. de toelichting met een overzicht van de gehanteerde grondslagen voor financiële verslaggeving en andere toelichtingen.

De basis voor ons oordeel

Wij hebben onze controle uitgevoerd volgens het Nederlands recht, waaronder ook de Nederlandse controlestandaarden vallen. Onze verantwoordelijkheden op grond hiervan zijn beschreven in de sectie 'Onze verantwoordelijkheden voor de controle van de jaarrekening'.

Wij zijn onafhankelijk van Trees for All Stichting zoals vereist in de Verordening inzake de Onafhankelijkheid van accountants bij assurance-opdrachten (ViO) en andere voor de opdracht relevante onafhankelijkheids-regels in Nederland. Verder hebben wij voldaan aan de Verordening Gedrags- en Beroepsregels Accountants (VGBA).

Wij vinden dat de door ons verkregen controle-informatie voldoende en geschikt is als basis voor ons oordeel.

Verklaring over de in het jaarverslag opgenomen andere informatie

Het jaarverslag omvat andere informatie, naast de jaarrekening en onze controleverklaring daarbij.

Op grond van onderstaande werkzaamheden zijn wij van mening dat de andere informatie:

- met de jaarrekening verenigbaar is en geen materiële afwijkingen bevat;
- alle informatie bevat die op grond van Richtlijn voor de jaarverslaggeving 650 'Fondsenwervende organisaties' is vereist voor het bestuursverslag en de overige gegevens.



Wij hebben de andere informatie gelezen en hebben op basis van onze kennis en ons begrip, verkregen vanuit de jaarrekeningcontrole of anderszins, overwogen of de andere informatie materiële afwijkingen bevat.

Met onze werkzaamheden hebben wij voldaan aan de vereisten in de Nederlandse Standaard 720. Deze werkzaamheden hebben niet dezelfde diepgang als onze controlewerkzaamheden bij de jaarrekening.

Het bestuur is verantwoordelijk voor het opstellen van het bestuursverslag en de overige gegevens in overeenstemming met Richtlijn voor de jaarverslaggeving 650 'Fondsenwervende organisaties'.

Beschrijving van verantwoordelijkheden met betrekking tot de jaarrekening

Verantwoordelijkheden van het bestuur voor de jaarrekening

Het bestuur is verantwoordelijk voor het opmaken en getrouw weergeven van de jaarrekening in overeenstemming met Richtlijn voor de jaarverslaggeving 650 'Fondsenwervende organisaties'. In dit kader is het bestuur verantwoordelijk voor een zodanige interne beheersing die het bestuur noodzakelijk acht om het opmaken van de jaarrekening mogelijk te maken zonder afwijkingen van materieel belang als gevolg van fouten of fraude.

Bij het opmaken van de jaarrekening moet het bestuur afwegen of de stichting in staat is om haar werkzaamheden in continuïteit voort te zetten. Op grond van genoemd verslaggevingsstelsel moet het bestuur de jaarrekening opmaken op basis van de continuïteitsveronderstelling, tenzij het bestuur het voornemen heeft om de stichting te liquideren of de activiteiten te beëindigen of als beëindiging het enige realistische alternatief is.

Het bestuur moet gebeurtenissen en omstandigheden waardoor gerede twijfel zou kunnen bestaan of de stichting haar activiteiten in continuïteit kan voortzetten, toelichten in de jaarrekening.

Onze verantwoordelijkheden voor de controle van de jaarrekening

Onze verantwoordelijkheid is het zodanig plannen en uitvoeren van een controleopdracht dat wij daarmee voldoende en geschikte controle-informatie verkrijgen voor het door ons af te geven oordeel.

Onze controle is uitgevoerd met een hoge mate maar geen absolute mate van zekerheid waardoor het mogelijk is dat wij tijdens onze controle niet alle materiële fouten en fraude ontdekken. Afwijkingen kunnen ontstaan als gevolg van fouten of fraude en zijn materieel indien redelijkerwijs kan worden verwacht dat deze, afzonderlijk of gezamenlijk, van invloed kunnen zijn op de economische beslissingen die gebruikers op basis van deze jaarrekening nemen. De materialiteit beïnvloedt de aard, timing en omvang van onze controlewerkzaamheden en de evaluatie van het effect van onderkende afwijkingen op ons oordeel.

Wij hebben deze accountantscontrole professioneel kritisch uitgevoerd en hebben waar relevant professionele oordeelsvorming toegepast in overeenstemming met de Nederlandse controlestandaarden, ethische voorschriften en de onafhankelijkheidseisen.



Onze controle bestond onder andere uit:

- het identificeren en inschatten van de risico's dat de jaarrekening afwijkingen van materieel belang bevat als gevolg van fouten of fraude, het in reactie op deze risico's bepalen en uitvoeren van controlewerkzaamheden en het verkrijgen van controle-informatie die voldoende en geschikt is als basis voor ons oordeel. Bij fraude is het risico dat een afwijking van materieel belang niet ontdekt wordt groter dan bij fouten. Bij fraude kan sprake zijn van samenspanning, valsheid in geschrifte, het opzettelijk nalaten transacties vast te leggen, het opzettelijk verkeerd voorstellen van zaken of het doorbreken van de interne beheersing;
- het verkrijgen van inzicht in de interne beheersing die relevant is voor de controle met als doel controlewerkzaamheden te selecteren die passend zijn in de omstandigheden. Deze werkzaamheden hebben niet als doel om een oordeel uit te spreken over de effectiviteit van de interne beheersing van de organisatie;
- het evalueren van de geschiktheid van de gebruikte grondslagen voor financiële verslaggeving en het evalueren van de redelijkheid van schattingen door het bestuur en de toelichtingen die daarover in de jaarrekening staan;
- het vaststellen dat de door het bestuur gehanteerde continuïteitsveronderstelling aanvaardbaar is. Tevens het op basis van de verkregen controle-informatie vaststellen of er gebeurtenissen en omstandigheden zijn waardoor gerede twijfel zou kunnen bestaan of de organisatie haar activiteiten in continuïteit kan voortzetten. Als wij concluderen dat er een onzekerheid van materieel belang bestaat, zijn wij verplicht om aandacht in onze controleverklaring te vestigen op de relevante gerelateerde toelichtingen in de jaarrekening. Als de toelichtingen inadequaat zijn, moeten wij onze verklaring aanpassen. Onze conclusies zijn gebaseerd op de controle-informatie die verkregen is tot de datum van onze controleverklaring. Toekomstige gebeurtenissen of omstandigheden kunnen er echter toe leiden dat een organisatie haar continuïteit niet langer kan handhaven;
- het evalueren van de presentatie, structuur en inhoud van de jaarrekening en de daarin opgenomen toelichtingen;
- het evalueren of de jaarrekening een getrouw beeld geeft van de onderliggende transacties en gebeurtenissen.

Wij communiceren met het bestuur onder andere over de geplande reikwijdte en timing van de controle en over de significante bevindingen die uit onze controle naar voren zijn gekomen, waaronder eventuele significante tekortkomingen in de interne beheersing.

Was getekend te Amersfoort, 19 mei 2026.

With Accountants B.V.
Drs. J. Snoei RA

Elke boom telt

We hopen ook in 2026 (weer) op je steun te mogen rekenen. Want elke boom maakt verschil: voor het klimaat, de biodiversiteit én mensen wereldwijd. Plant direct mee of lees meer over ons werk op onze website.

www.treesforall.nl

RESERVA
FAIA BRAVA

Trees for All

Trees for All

Trees for All
Voetiusstraat 2
3512 JM Utrecht
tel. 030 2040744
info@treesforall.nl
www.treesforall.nl

