



Trees for All

**Projectrapportage**

# **Resultaten plantseizoen 2023-2024**

# Woord vooraf

# vandebbron



Utrecht, 19 september 2024

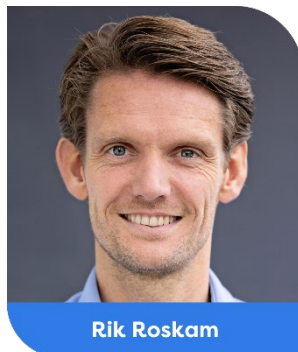
Beste Margo, Isabelle en collega's,

Dankzij de bijdrage van Vandebbron hebben we dit jaar opnieuw prachtige boomaanplant- en herbebossingsprojecten kunnen realiseren. Bedankt hiervoor! Zo zorgen we samen voor een beter klimaat, meer biodiversiteit en gezonde leefomstandigheden. Tijdens het plantseizoen 2023-2024 zijn de bomen in verschillende projecten van Trees for All geplant, waaronder:

1. Dorpsbos Kolham
2. Landschapselementen Zuid- en Oost-Groningen
3. Voedselbos Roestelberg
4. Voedselbos Lust & Last
5. Voedselbos Natuurlijk Berghof
6. Het GroenDoen Fonds

En niet te vergeten: samen met jullie klanten staken jullie zelf de handen uit de mouwen tijdens de plantdag op 17 februari in Voedselbos Roestelberg. Fantastisch! In deze rapportage vertellen we jullie graag hoe het nu met de bomen in deze projecten gaat. We vinden het leuk als jullie deze informatie delen met jullie collega's, klanten en andere relaties. De foto's uit deze rapportage kun je [downloaden via deze link](#) en gebruiken met het bijschrift *Beeld: Trees for All*.

Wij willen jullie ontzettend bedanken voor deze mooie samenwerking. Hopelijk gaan we samen nog veel meer bomen en bos planten!



Namens het hele team van Trees for All,

Rik Roskam,  
Relatiemanager



Trees for All

**Projectrapportage**

**Dorpsbos Kolham  
(2023-2024)**

# Herstel van dorpsbos Kolham

In Groningen hebben we dankzij jullie hulp 12,5 hectare van het dorpsbos Kolham opnieuw beplant. Zo hebben we het oude monotone bos omgezet in een nieuw en divers bos dat tegen een stootje kan en waar allerlei planten en dieren zich thuis voelen. En goed nieuws: het vernieuwde dorpsbos is officieel geopend!



55.000

bomen en struiken



13

boom- en struiksoorten



2023-2024

plantseizoen (dec – maart)

## Van sparrenbos naar gevarieerd, klimaatbestendig bos

Vlakbij het Groningse dorp Kolham ligt een dorpsbos van 31 hectare, waar voorheen veel fijnsparren groeiden. De afgelopen jaren bleken deze bomen niet goed bestand tegen klimaatverandering: veel fijnsparren hebben de droge zomers en stormachtige dagen niet overleefd.

Omdat het niet meer veilig was om in het bos te lopen, is 12,5 hectare bos gekapt. Zonde, maar noodzakelijk. Gelukkig kwamen de inwoners van de gemeente Kolham en de Vereniging Dorpsbelangen Kolham in actie om op deze plek een nieuw en divers bos te planten. In een gevarieerd bos groeien meerdere soorten (inheemse) boom en struiksoorten. Dat maakt het bos beter bestand tegen de gevolgen van klimaatverandering dan een bos dat maar uit een of enkele boomsoorten bestaat. Bovendien trekt een divers bos allerlei planten en dieren aan, waardoor het bos weer gaat leven. Dankzij jullie hulp hebben we dit project kunnen realiseren!

## Hoe gaat het met de bomen?

Tijdens de winter van 2022-2023 zijn de eerste 10.400 bomen geplant. Een deel hiervan werd door enthousiaste klanten en collega's van Vandebron zelf in de grond gezet tijdens een van de plantdagen.

Dankzij jullie prachtige bijdrage konden we afgelopen winter nog eens **55.000 bomen** planten. Hiermee is er in totaal 12,5 hectare van het dorpsbos Kolham hersteld. Ondanks een extreem natte winter en nat voorjaar groeien de bomen uitstekend!

**“Van het gevaarlijkste bos naar het meest gevarieerde bos van Noord Nederland.”**

– Vereniging Dorpsbelangen Kolham



### Nat, natter, natst

Zowel in de winter als in het voorjaar heeft het veel geregend. Een aantal plantlocaties bleef zelfs compleet onder water staan. Dat maakt het planten van het bos lastig: bij een te natte ondergrond kunnen zware plantmachines het land

niet op. Ook zijn veel boomsoorten erg gevoelig voor natte voeten. Als het grondwater lange tijd te hoog staat, sterven de wortels af en kunnen de bomen niet groeien.

Gelukkig kwam onze projectpartner Vereniging Dorpsbelangen Kolham met een slimme oplossing om de wateroverlast aan te pakken: door tijdelijke greppels te graven konden ze het water afvoeren naar een sloot. Vervolgens zijn alle bomen zijn handmatig geplant (met een beetje hulp van een kleine graafmachine). Een flinke klus, maar dit heeft goed geholpen: alle bomen zijn geplant en ze zijn goed aangeslagen.

### Een beetje uitval hoort erbij

Bij het planten van nieuw bos is het normaal dat niet alle bomen overleven. Met onze projectpartners maken we van tevoren afspraken over het percentage uitval dat we binnen een project toestaan. Meestal ligt dit percentage tussen de 5 en 15%. Is de uitval door onvoorziene omstandigheden hoger? Dan worden er in het volgende plantseizoen nieuwe bomen geplant. Dit wordt ook wel inboeten genoemd. Zo zorgen we samen voor een goede start van het bos!

De bomen hebben dankzij de omheining ook geen schade opgelopen door reeën (die maar al te graag aan boompjes knabbelen). Sterker nog, ze groeien ontzettend hard: binnen twee jaar zijn sommige iepen al twee meter hoog!

Het aantal bomen dat het niet heeft gered is verwaarloosbaar. De Dorpsvereniging heeft alleen een aantal laanbomen die het vorig jaar niet hebben gehaald opnieuw geplant.

### Diverse boomsoorten

In het nieuwe bos zijn minstens 13 verschillende soorten bomen en struiken geplant, zodat er een gevarieerd bos ontstaat. Krijgt één soort het in de toekomst toch zwaar? Dan houden de andere bomen en struiken het bosklimaat in stand. Zij zullen eventuele opengevallen plekken opvullen.

In het dorpsbos zijn er onder andere haagbeuk, winterlinde, wintereik, vuilboom, lijsterbes, Gelderse roos, zoete kers, grove den, ruwe berk en hazelaar de grond in gegaan. Dit zijn inheemse soorten die van nature thuishoren in deze omgeving en veel bijdragen aan de biodiversiteit.

*Rechts: de jonge boompjes in het dorpsbos staan vol in blad*





November  
2022



Juni  
2024



### Bezoek het Dorpsbos Kolham

Op 4 juni werd het vernieuwde bos officieel geopend door gedeputeerde Henk Emmens, Jan Willem Bos, voorzitter Vereniging Dorpsbelangen Kolham, en Roel Douwes, ecooloog. Neem dus vooral een kijkje in het nieuwe bos!

### Een boost voor de biodiversiteit

Om het bos een goede start te geven, heeft de dorpsvereniging stapels takken in het bos neergelegd. Micro-organismen, zoals paddenstoelen en goede bacteriën, kunnen hier volop groeien. En die zorgen weer voor een gezonde bosbodem.

De combinatie van deze takkenhopen met dood hout en de aanplant met verschillende bomen en struiken geeft een grote impuls aan de biodiversiteit. Planten en dieren vinden er hun voedsel, een schuilplek of de ruimte om zich voort te planten. Vergeleken met het voormalige monotone bos stijgt de natuurwaarde in het nieuwe bos enorm en bruist het straks van het leven!

Zo heeft het wilgenroosje al z'n weg gevonden naar het vernieuwde bos. Tijdens ons veldbezoek in juli kleurde deze plant het gebied prachtig roze. Ook is er afgelopen broedseizoen onder andere een paartje grauwe klauwieren gezien. Op de foto hieronder zie je het mannetje met een regenworm, voer voor z'n jongen.

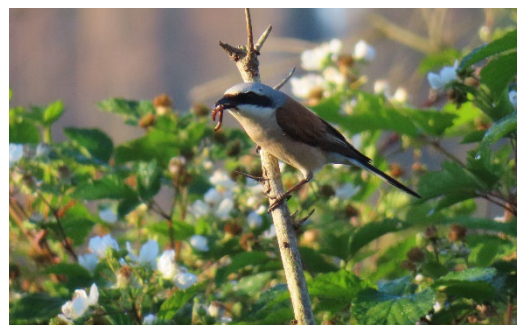
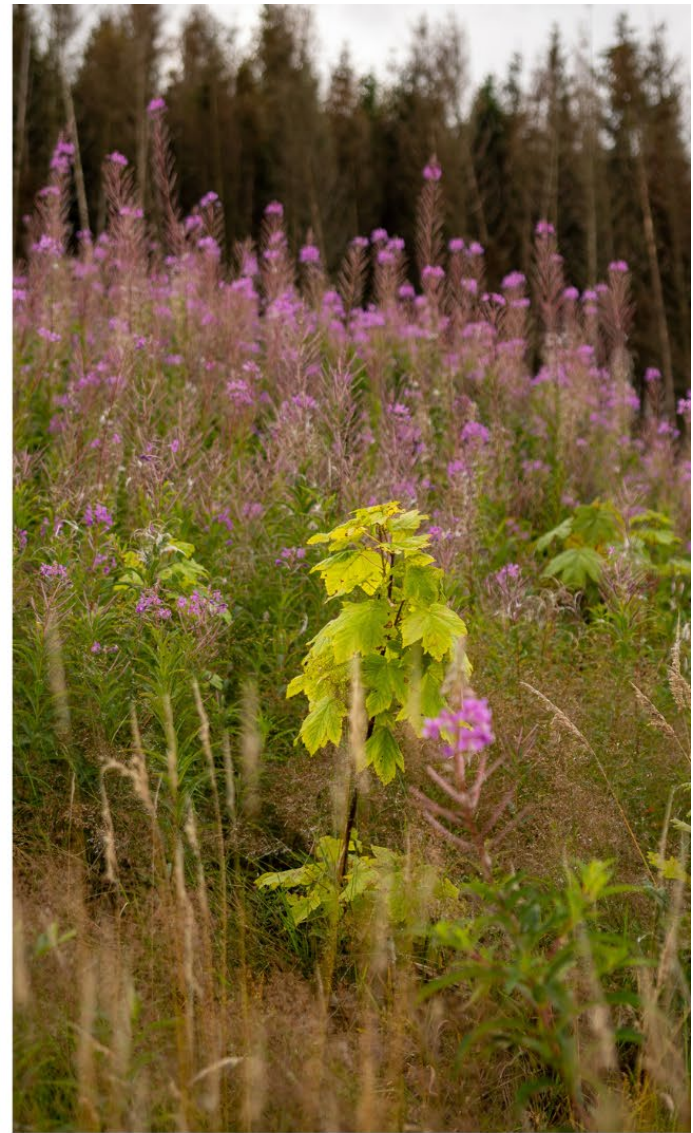


Foto: Dillerop Natuuradvies

### Een bos voor de toekomst

In het najaar van 2024 planten vrijwilligers uit het dorp nog een paar honderd elsbessen. Ook worden de laatste twee plekken met overgebleven fijnsparren nog omgevormd. De nieuwe boompjes zullen straks uitgroeien tot een robuust en klimaatbestendig bos, waarvan de huidige en toekomstige generaties weer volop van kunnen genieten! Vanuit Trees for All blijven we betrokken om de resultaten te monitoren.





Trees for All

**Projectrapportage**

**Landschapselementen in Zuid- en Oost-  
Groningen (2023-2024)**



# Landschapselementen in Zuid- en Oost-Groningen

We brengen het groen terug op en rondom boerenerven in Groningen! Samen met Landschapsbeheer Groningen en de erfbewoners hebben we 21.731 bomen en struiken geplant. Zo werken we aan een groene en gezonde provincie voor mens én dier.



**21.731**

bomen en struiken



**2022-2024**

plantseizoen (dec – maart)



**100**

deelnemende grondeigenaren

## Vergroening van erven in Groningen

Op en rondom boerenerven in Nederland vind je van oudsher allerlei landschapselementen. Denk aan boomgaarden, heggen of bomenrijen. Deze bomen en struiken hadden een praktische functie: ze hielden het vee in de wei of beschermden een boomgaard tegen de wind. Maar ze bepaalden ook in sterke mate hoe het landschap eruitzag.

Ondertussen zijn er steeds minder landschapselementen op het platteland over. Door schaalvergroting van de landbouw en de uitbreiding van steden, moet het groen steeds vaker plaatsmaken voor bijvoorbeeld prikkeldraad of stenen. Inmiddels zijn er vele kilometers en hectares van deze elementen verdwenen. Ook in Groningen. Daarom komt Trees for All in actie. Samen met bewoners uit Zuid- en Oost Groningen en Landschapsbeheer Groningen herstellen we in dit project de landschapselementen op en rond erven.

## Wat hebben we gedaan?

In totaal zijn er **21.731 bomen en struiken** geplant op de erven van 100 eigenaren in de regio Zuid- en Oost-Groningen. Deze enthousiaste deelnemers meldden zich aan bij Landschapsbeheer Groningen om hun erf te vergroenen. Landschapsbeheer Groningen en Trees for All gaven advies over de soortenkeuze, plantlocatie en het onderhoud van de beplanting. Deelnemers ontvingen bijvoorbeeld historische kaarten van de omgeving en het erf.

Ook werkten we met een landschappelijke quickscan. Deze scan vertelt iets over de identiteit van het landschap en over de beplanting die daar thuishoort. Zo zorgen we ervoor dat de juiste boom op de juiste plek staat, passend bij de omgeving én de wensen van de bewoners. Daarna kon het planten beginnen!



## Hoe gaat het met de aanplant?

In december 2023 vond de uitdeeldag plaats waarop de deelnemers hun bomen en struiken ontvingen van Landschapsbeheer Groningen. Een deel van de deelnemers heeft een lokale hovenier ingeschakeld, maar de meeste hebben zelf aangeplant. En dat is goed verlopen: zo'n 95% van de landschapselementen is goed aangeslagen!

Elke erfeigenaar beheert de nieuwe aanplant voor minstens 10 jaar. Hierin worden ze ondersteund door Landschapsbeheer Groningen via informatieavonden, workshops en excursies.

Door samen te werken met de Groningers zelf, zorgen we voor veel draagvlak en enthousiasme. We weten uit ervaring dat deelnemers zich verantwoordelijk voelen voor hun eigen omgeving en daardoor extra gemotiveerd zijn om goed voor de bomen en struiken te zorgen.

### Een beetje uitval hoort erbij

Bij het planten van nieuwe bomen en struiken is het normaal dat niet al het plantsoen het overleeft. Met onze projectpartners maken we van tevoren afspraken over het percentage uitval dat we binnen een project toestaan. Meestal ligt dit percentage tussen de 5 en 15%. Is de uitval door onvoorziene omstandigheden hoger? Dan worden er in het volgende plantseizoen nieuwe bomen geplant. Dit wordt ook wel inboeten genoemd. Zo zorgen we samen voor een goede start van de nieuwe landschapselementen!

## Een boost voor de biodiversiteit

De deelnemers mochten zelf bepalen welke landschapselementen ze willen aanplanten. Denk aan fruitbomen, bomenlanen of hagen. Daarbij kunnen ze kiezen uit een lijst met inheemse, streekeigen bomen en struiken: soorten die in deze omgeving thuishoren. Voorbeelden hiervan zijn de aalbes, meidoorn, fladderiep, framboos, veldesdoorn, lijsterbes, gewone vogelkers, liguster, haagbeuk, hazelaar, hondsroos, hulst, sleedoorn, peer, klimop, wilg, winterlinde, zomerlinde of zomereik. Zo heeft de aanplant maximale impact op de lokale natuur en de biodiversiteit.

Deze grote variatie aan soorten trekt namelijk allerlei planten en dieren aan. Broedvogels, amfibieën, reptielen, dagvlinders, insecten en kleine zoogdieren vinden hier namelijk hun voedsel, een schuilplaats of plek om zich voort te planten. In het verder open en vlakke landbouwgebied van Zuid- en Oost-Groningen zijn deze landschapselementen daarom echte 'biodiversiteitshotspots'.

Bovendien verbinden de landschapselementen het stedelijk en landelijk gebied. De bomen en struiken planten we bijvoorbeeld op de grenzen van kavels of langs wegen, paden en sloten. Dieren kunnen zich via de nieuwe aanplant makkelijker verplaatsen. Deze groene erven vormen als het ware 'groene snelwegen' tussen kleinere elementen en grotere natuurgebieden in het agrarisch cultuurlandschap.

**“Elk erf draagt met de inheemse aanplant bij als een extra groene ‘stapsteen’ naar grotere groene gebieden.”**

– Landschapsbeheer Groningen



**Beschrijving bij de foto's:**

1: In Finsterwolde heeft een deelnemer boomsingels en een bosje aangelegd. 2: In Slochteren zijn er onder andere verschillende bomen geplant en een gemengde haag van meidoorn, krentenboompje, Gelderse roos en kardinaalsmuts. 3: Nieuwe hagen in Scharmer. 4: In Blijham heeft een deelnemer twee singels en bomen geplant. 5: Muntendam is een haag, singel en drie fruitbomen rijker!

## De waarde van landschapselementen

Landschapselementen zijn niet alleen goed voor het herstel van de biodiversiteit, maar ze dragen ook bij aan een beter klimaat. De houtwallen, singels, heggen en hagen halen namelijk CO<sub>2</sub> uit de lucht. Ook vangen ze fijnstof en stikstof af. Met dit project dragen we dus ook bij aan belangrijke doelen uit het Klimaatakkoord om CO<sub>2</sub> en stikstof te reduceren.

Verder zorgen de landschapselementen voor zuurstof, schone lucht en schaduwplekken op hete dagen. Ook dragen ze een steentje bij aan milieuvriendelijke landbouw, doordat ze bijvoorbeeld insecten aantrekken die plagen op een natuurlijke manier bestrijden. Denk aan sluipwespen die de eikenprocessierups eten.

Tot slot geven de bomen en struiken het landschap een uniek karakter en identiteit waar de bewoners zich thuis voelen. De kenmerkende knotwilgen en elzensingels bijvoorbeeld! Zo ontstaat een prettige en gezonde (leef)omgeving voor mensen en dieren op het platteland.

Wil je meer lezen over het nut van landschapselementen en de meerwaarde ervan voor onze omgeving? Kijk dan op [onze website](#).



Boven: In Vlagwedde heeft een deelnemer drie singels rondom het erf gepland



*Landschapselementen hebben talloze functies en voordelen. Ze dragen bij aan een beter klimaat, meer biodiversiteit, duurzamere landbouw én een gezonde leefomgeving. Ook vormen ze de verbinding tussen natuurgebieden.*



Trees for All

Projectrapportage

# Voedselbos Roestelberg (2023-2024)

Foto: Quinn Broers, Vandebrom

# Voedselbos Roestelberg

In het Brabantse Kaatsheuvel maken voormalige weilanden plaats voor een nieuw voedselbos, waar boeren op een natuurvriendelijke manier voedsel produceren. Dankzij de bijdrage van Vandebron hebben we dit project kunnen realiseren!



17.000

bomen en struiken



19

boom- en struiksoorten



2022-2024

plantperiode

## Een voedselbos van bijna 7 voetbalvelden

Peren, walnoten of asperges vers uit het bos? Nog even en het is zover in het Brabantse Kaatsheuvel! Hier planten we samen met Stichting Juniper en Stichting Voedselbosbouw Nederland het nieuwe Voedselbos Roestelberg. Het bos krijgt een plek op een voormalig melkveebedrijf. De weilanden waar eerst het vee rondliep, gaan we nu omvormen naar een voedselbos. Zo krijgen boeren volop ruimte om op een natuurvriendelijke manier voedsel te produceren.

In het voedselbos kunnen de voedselbosbouwers straks in alle seizoenen groente, fruit, noten en ander eten oogsten. Het is de bedoeling dat zij met hun gezinnen volledig van dit bos kunnen leven. Zo willen de boeren laten zien dat een voedselbos een volwaardige inkomstenbron kan zijn. Daarnaast wordt er op het terrein een boerderij gebouwd met onder meer een informatiecentrum, theetuin en een winkel waar producten uit het bos worden verkocht.

## Wat hebben we gedaan?

Dankzij de steun van Vandebron hebben we in de winter van 2022-2023 een start gemaakt met de aanplant van het voedselbos. Afgelopen plantseizoen gingen we hiermee verder. In totaal zijn er **17.000 bomen en struiken** geplant verspreid over 10 hectare aan weiland. Dat betekent dat er bijna 7 voetbalvelden aan bos is bijgekomen!

Tijdens de plantdagen hielpen klanten van Vandebron en leerlingen van verschillende basisscholen een handje mee. En goed nieuws: ondanks een extreem natte winter en nat voorjaar groeien de bomen en struiken uitstekend!



Foto: Quinn Broers, Vandebron

### Vandebronners planten 1,3 kilometer aan windsingel

Zowel in de winter als in het voorjaar heeft het veel geregend. Hierdoor werd de grond ontzettend drassig en dat maakte het plantseizoen 2023-2024 niet gemakkelijk.

Ondanks alle nattigheid hebben klanten van Vandebron een gigantische klus geklaard tijdens de plantdag op 17 februari. In grote getalen meldden ze zich aan voor de plantdag op het terrein aan de Roestelbergseweg.

De Vandebronners waren zó enthousiast dat ze meer dan de van tevoren bedachte 2.600 bomen en stuiken in de grond hebben gezet. Dankzij hun harde werk is er in één dag maar liefst 1,3 kilometer windsingel geplant!

De windsingel staat uit gemengde inheemse boom- en struiksoorten, zoals lijsterbes, vlier, meidoorn, linde, berk, zoete kers, hazelaar, kornoelje en verschillende wilde rozensoorten. Deze bomen en struiken beschermen het voedselbos straks tegen wind.

### Leerlingen trotseren nattigheid

Naast de windsingels zijn er dit plantseizoen ook fruitstruiken en insectentrekkers geplant. Daarbij kregen de voedselbosbouwers hulp van leerlingen van verschillende basisscholen

in Kaatsheuvel en Waalwijk. Voorafgaand aan de plantochtend kregen de leerlingen les over voedselbossen op school. Hiermee geeft stichting Juniper invulling aan één van hun doelstellingen om voorlichting te geven over natuurinclusieve landbouw.

Op verschillende plantdagen hebben de leerlingen honderden boompjes en bessenstruiken in het voedselbos geplant, zoals frambozen en brem. De modderige bodem en doorweekte schoenen konden de pret niet drukken.

Na het planten hebben de leerlingen een bordje geplaatst met de naam van hun school en klas erop. Zo kunnen ze later kijken hoe het bos is gegroeid.



**“Ik plant liever een hele ochtend jonge bomen hier dan een uur les binnen. Ik ben nu gelukkig,”**

*– Leerling van SBO Waalwijk (11 jaar)*

## Hoe gaat het met de bomen?

Om de bomen en struiken een goede start te geven, wordt het voedselbos goed onderhouden door de stichting. Ze maaien bijvoorbeeld overwoekerend gras weg, zodat dit de jonge bomen niet kan verstikken. Zo kan de jonge aanplant rustig groeien. Ook is er een afrastering geplaatst, zodat reeën niet aan de aanplant kunnen knabbelen.

En deze maatregelen werpen hun vruchten af: zo'n 90% van alle bomen en struiken van dit plantseizoen is aangeslagen! Zo groeien de zwarte bes, rode bes en de kruisbes goed, laten de voedselbosboeren weten. De zwarte bes heeft zelfs al de eerste bessen. "De bessen zijn wel nog een beetje zuur. Iets te vroeg gegeten dus," vertelt Chantal Bosch van stichting Juniper. Ook de bomen en struiken doen het goed. De 20 kastanjeboompjes zijn bijvoorbeeld goed geworteld en de pruimen smaken heerlijk.

Slechts een klein deel van de struiken heeft het niet gehaald. De twee rijen frambozen konden niet goed tegen de natte bodem of zijn opgegeten door slakken. Van de frambozen en zwarte bessen die vorig jaar zijn geplant heeft ongeveer 10% het niet overleefd vanwege de droogte. Deze fruitstruiken zijn afgelopen februari opnieuw geplant.

## Een boost voor de biodiversiteit

Niet alleen zorgt het voedselbos voor een duurzame voedselproductie, maar het draagt ook bij aan meer biodiversiteit. In het voedselbos staan bomen, planten en struiken in verschillende lagen. Deze structuur is vergelijkbaar met die van een natuurlijk bos.

### Een beetje uitval hoort erbij

Bij het planten van nieuw bos is het normaal dat niet alle bomen overleven. Met onze projectpartners maken we van tevoren afspraken over het percentage uitval dat we binnen een project toestaan. Meestal ligt dit percentage tussen de 5 en 15%. Is de uitval door onvoorziene omstandigheden hoger? Dan worden er in het volgende plantseizoen nieuwe bomen geplant. Dit wordt ook wel inboeten genoemd. Zo zorgen we samen voor een goede start van het bos!

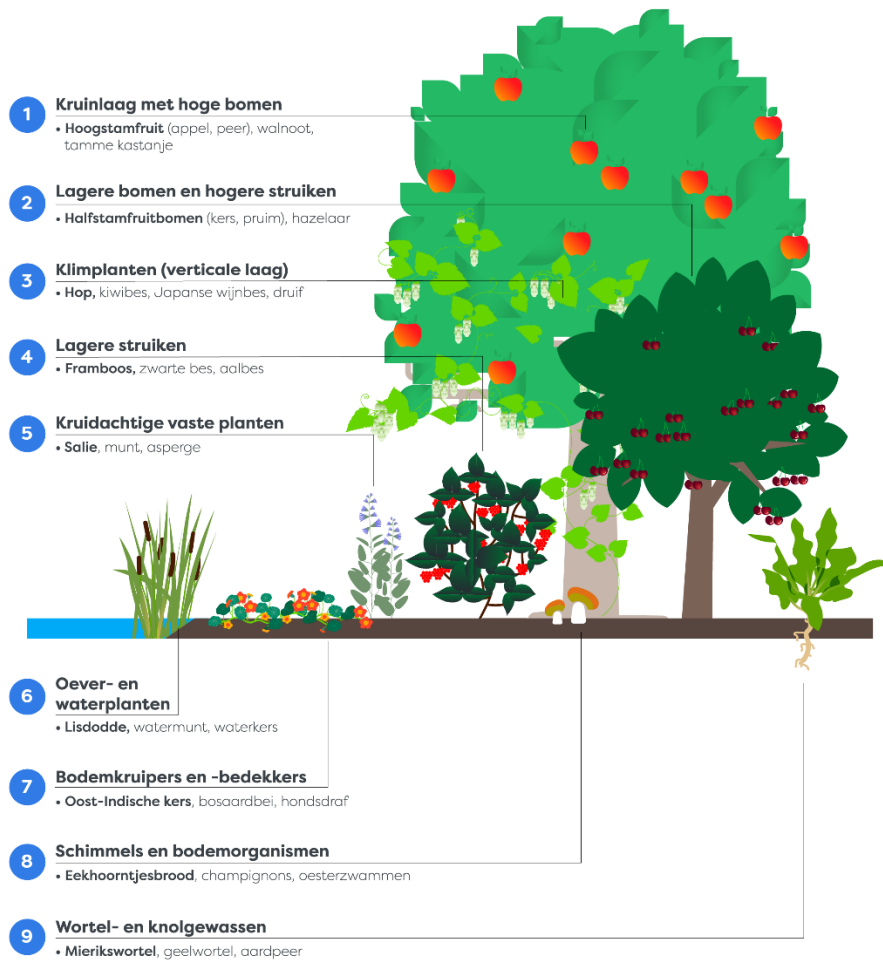


*De eerste oogst kan beginnen! Links zie je aalbessen en rechts pruimen. De pruimen zijn inmiddels rijp en smaken heerlijk laten de voedselbosbouwers weten.*

Naast eetbare bomen en struiken groeien er bijvoorbeeld ook klimplanten, kruiden, bodembedekkers, schimmels en wortels. Dankzij deze diversiteit aan soorten vind je er zoogdieren, reptielen en amfibieën, tientallen soorten vogels en een grote rijkdom aan insecten. Het voedselbos krijgt dus een veel grotere natuurwaarde vergeleken met het voormalige weiland, waarop alleen gras groeide.

Zo zien de voedselbosboeren nu al veel zwaluwen rond de percelen. Deze nestelen alweer in de nok van de gerenoveerde oogststal. "De muizen flitsen in het veld zo langs je voeten. Ook hebben we meerdere kuilen gevonden die zijn gegraven door dassen," vertelt Chantal. De biodiversiteit komt dus tot leven!





Boven: een voorbeeld van de manier waarop een voedselbos is opgebouwd

## Samenwerken met de natuur

Voedselbossen zijn een vorm van natuurinclusieve landbouw. Dat betekent dat de boeren binnen de grenzen van de natuur werken. Een voedselbosboer gebruikt bijvoorbeeld geen bestrijdingsmiddelen of kunstmest. De verschillende plant- en diersoorten in een voedselbos beheersen ziektes en plagen op een natuurlijke manier. Ook laat de boer de grond zoveel mogelijk met rust. Ze schoffelen, wieden en ploegen niet, waardoor een gezond bodemleven ontstaat. Uiteindelijk ontwikkelt een voedselbos zich tot een zelfvoorzienend ecosysteem, waar de natuur al het werk doet. Een duurzaam en klimaatvriendelijk alternatief voor de reguliere land- en akkerbouw.

## Het voedselbos gaat leven

Naast gastlessen op scholen, deelt stichting Juniper op verschillende manieren hun kennis over natuurinclusieve landbouw. Zo organiseerden ze een informatiemiddag voor 80 bewoners uit de omgeving. Op Wereldvoedseldag gaven ze een presentatie bij gemeente Loon op Zand. Ook zullen ze in de toekomst open dagen en excursies organiseren in het voedselbos. Zo willen ze steeds meer mensen enthousiasmeren voor deze manier van natuurvriendelijke voedselproductie.



### Bezoek Voedselbos Roestelberg

Wil je zelf zien hoe het voedselbos erbij staat? Scan de QR-code om naar de locatie van Voedselbos Roestelberg te navigeren.



Trees for All

**Projectrapportage**

**Voedselbos Lust en Last  
(2023-2024)**

# Voedselbos Lust en Last

Samen met Stichting Voedselbosbouw Nederland en de familie Mijs vormen we een landbouwakker in Sommelsdijk om naar een voedselbos. In dit voedselbos groeien talloze planten, bomen en struiken die straks het heerlijkste voedsel produceren. Bovendien werken we aan een biodiverser landschap! Hoe staat het eetbare bos er nu bij?



8.500

bomen en struiken



5

hectare voedselbos



2021-2024

plantseizoen (dec-maart)

## Van akker naar natuurvriendelijk voedselbos

In Sommelsdijk werkt de familie Mijs aan een nieuw voedselbos: Lust en Last. In dit voedselbos krijgen honderden bomen, struiken en planten die voedsel produceren een plek. Van rabarber en asperges tot appels en peren: over een aantal jaar kan hier volop worden geoogst!

Lust en Last is van oudsher een gemengd landbouw en fruitteeltbedrijf. Hein Mijs is de eigenaar. Hij werkte tientallen jaren als traditionele boer. In de loop der jaren zag hij het landschap verarmen door monoculturen, waarbij slechts een of enkele gewassen worden verbouwd. Ook de biodiversiteit nam in rap tempo af. "Dat moet anders," dacht Hein.

Ondertussen krijgt zijn zoon Onno steeds meer interesse in het concept van een voedselbos. Zou het niet mooi zijn om een stuk van het oude biodiverse landschap terug te krijgen? Er lokaal voedsel te produceren? En daar de lokale bevolking en scholen bij te betrekken? De familie Mijs besluit het roer om te gooien en maakt nu de overstap om landbouw met de natuur te combineren.

De komende tijd maakt een voormalige akker van de boerderij plaats voor vijf hectare voedselbos. Daarnaast komt er een belevingsbos van een hectare, waar lokale bezoekers en schoolklassen meer kunnen leren over de natuur en duurzame voedselproductie. Ook krijgen mensen met een afstand tot de arbeidsmarkt de mogelijkheid om in het voedselbos te werken.

## Wat hebben we gedaan?

Dankzij een bijdrage van Vandebron hebben we de familie Mijs ondersteund bij de aanplant van **8.500 bomen en struiken** in het voedselbos, verdeeld over drie plantseizoenen. Eerst zijn de hagen en windsingels geplant. Soorten als lijsterbes, zoete kers, zwarte els, hondsroos, wilde kardinaalsmuts en de gewone vogelkers houden straks de wind tegen. Daarna volgden de voedselproducerende soorten. Ondanks een extreem natte winter en nat voorjaar zijn alle bomen en struiken de grond ingegaan!

## Hoe gaat het met de bomen?

Afgelopen winter hebben de voedselbosboeren samen met vrijwilligers onder andere braamboos, aalbes, vijg, perzik, abrikoos en Chinese Kwee geplant en oude rassen half- en hoogstam appel- en perenbomen. Naast al deze fruitbomen hebben veel notenbomen een plek in het voedselbos gekregen, hazelnoten, walnoten en pecannoten. In totaal zijn er afgelopen plantseizoen 1.715 bomen en struiken de grond in gegaan.

Voordat er werd geplant, is de grond van tevoren gespit en ingewerkt met champost, een krachtige bodemverbeteraar van aarde waarop champions worden gekweekt. Zo krijgen de noten- en fruitbomen een goede start!

En dat werpt z'n vruchten af. In de lente liep de temperatuur op en transformeerde het voedselbos van een winterlandschap naar een explosie van groen. "Het was geweldig om te zien hoe de bomen en struiken langzaam uit de winterslaap ontwaken. We zagen nieuwe knoppen en de eerste bloesem. Alles schoot uit de grond!" laat familie Mijs weten.



*De eerste hazelnoten groeien al aan de bomen!*

In de zomer stond de aanplant er over het algemeen heel goed bij. De eerste honingbessen zijn zelfs al geoogst! De amandelbomen die vorig jaar zijn geplant, geven al behoorlijk wat amandelen. Ook de walnootbomen zijn goed aangeslagen en hebben al noten.

Andere soorten zoals de olijfwilg blijken minder bestand tegen de natte grond. In de singels is veel bosplantsoen uitgevallen. Zo'n 450 struiken zijn inmiddels opnieuw geplant. Ook de duindoorn heeft het moeilijk en is voor 80% uitgevallen. Van de szechuan pepers heeft zo'n 20% het niet gered. Hiervan zijn zo'n 50 stuks vervangen.

### Een beetje uitval hoort erbij

Bij het planten van nieuw bos is het normaal dat niet alle bomen overleven. Met onze projectpartners maken we van tevoren afspraken over het percentage uitval dat we binnen een project toestaan. Meestal ligt dit percentage tussen de 5 en 15%. Is de uitval door onvoorziene omstandigheden hoger? Dan worden er in het volgende plantseizoen nieuwe bomen geplant. Dit wordt ook wel inboeten genoemd. Zo zorgen we samen voor een goede start van het bos!



*Amandelboom met noten*



“Met het voedselbos willen we op een natuurvriendelijke manier lokaal voedsel produceren en de biodiversiteit op de akker weer terugbrengen.” – De familie Mijs

### Zorgvuldig onderhoud

Nadat de bomen zijn geplant, is er nog veel te doen. Samen met vrijwilligers wordt het voedselbos zorgvuldig onderhouden. Zo worden er palen neergezet om de bomen te beschermen tegen de wind.

Niet alleen de geplante bomen en struiken schieten uit de grond, maar ook alle soorten daaromheen, zoals distels. Om de bomen en planten vrij te houden van het overwoekerende onkruid wordt er gemaaid en de bodem bedekt met houtsnippers.

Ook worden er maatregelen genomen tegen vraatschade. Met name de hazen eten graag van jonge aanplant, waardoor deze het niet overleeft. Ook reeën weten het bos te vinden. Daarom worden de bomen in de eerste paar jaar met kokers beschermd.

Mocht het in de zomer extreem droog worden, dan is de familie Mijs goed voorbereid met een druppel-irrigatie systeem. Hiermee helpen ze de nieuwe aanplant een handje door in de eerste jaren te bewateren. Verder laten de voedselbosboeren in principe de natuur zoveel mogelijk haar gang gaan.



Links: jonge bomen worden met kokers beschermd tegen vraatschade door reeën en hazen. Rechts: het druppel-irrigatiesysteem in aanleg.

## Een boost voor de biodiversiteit

In het voedselbos staan straks tientallen eetbare plantensoorten, die samen met elkaar een ecosysteem vormen. Net als in een natuurlijk bos bestaat het voedselbos uit verschillende lagen, die van hoog naar laag lopen. In de hoogste kruinlagen groeien bijvoorbeeld kastanjen en walnotenbomen. De tweede laag bestaat uit fruitbomen, zoals appel en peer. Daarna volgen de derde laag met bessen, bramen, frambozen en de vierde laag met gewassen als asperges en rabarber. Tot slot vormt de kruidenlaag de laatste, onderste laag.

Dankzij deze diversiteit aan soorten wordt de grond vruchtbaarder, waardoor je ook op termijn meer voedsel krijgt. Bovendien zullen er zoogdieren, reptielen en amfibieën, tientallen soorten vogels en een grote rijkdom aan insecten op het voedselbos afkomen. Het voedselbos krijgt dus een veel grotere natuurwaarde dan de voormalige akker waarop monoculturen werden verbouwd.

De familie Mijs laat weten dat het aantal vlinders, insecten en amfibieën nu al enorm is toegenomen. Evenals de diversiteit van plantsoorten. Ook zijn er veel woelmuizen te vinden in het voedselbos. Geregeld staan de (witte) reigers op het land en zij smullen weer van deze muizen. De biodiversiteit in de polder komt dus tot leven!

## Op weg naar een korte, lokale voedselketen

Het duurt ongeveer drie tot zes jaar tot de opbrengst van voedselbos Lust en Last geoogst en gegeten kan worden. Tot die tijd is het voedselbos in volle ontwikkeling. Als het zover is, zal het voedselbos Lust en Last met de productie van walnoten, amandelen, hazelnoten, diverse soorten fruit en bessen en kruiden een bijdrage leveren in de lokale voedselvoorziening van de regio.

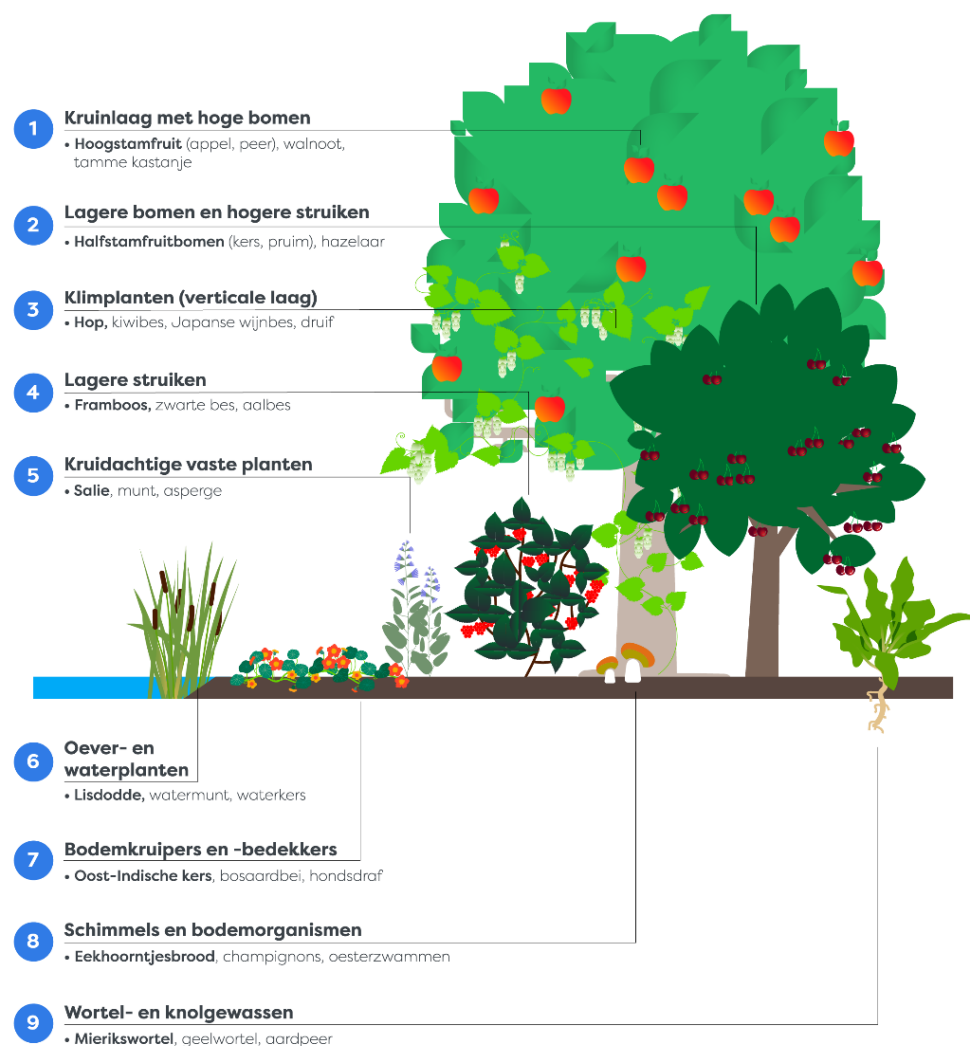
Verstegen Spices and Sauces gaat bijvoorbeeld szechuan pepers uit het voedselbos afnemen. En van de appels en peren gaat de familie Mijs hun eigen versgeperste sappen maken. Op naar een natuurvriendelijke voedselproductie!

Ondertussen hoopt de familie Mijs andere boeren en bedrijven die in transitie zijn te inspireren. Ze delen graag hun ervaring en informatie over het voedselbos met hun omgeving. Zo geven ze bijvoorbeeld rondleidingen en komen leerlingen van scholen uit de regio regelmatig helpen in het voedselbos.



### Bezoek het voedselbos Lust en Last

Wil je zelf zien hoe het voedselbos erbij staat? Scan de QR-code om naar de locatie van voedselbos Lust en Last te navigeren.



Een voorbeeld van de manier waarop een voedselbos is opgebouwd



Trees for All

**Projectrapportage**

# **Voedselbos Natuurlijk Berghof (2023-2024)**

# Voedselbos Natuurlijk Berghof

In het Limburgse Wijlre steunen we sinds 2022 de aanplant van een voedselbos: Natuurlijk Berghof. Met Natuurlijk Berghof verwezenlijken vijf lokale ondernemers hun droom: een voedselbos dat lokaal voedsel oplevert, voor een gezond ecosysteem zorgt én mensen inspireert goed met de planeet om te gaan.



8.840

bomen en struiken



5,2

hectare voedselbos



2022-2025

plantseizoenen (dec – maart)

## Een duurzame voedselketen in Limburg

Bovenop de heuvels in Zuid-Limburg ligt negen hectare voormalige landbouwgrond. Op deze graslanden graasde vroeger vee en er werd mais verbouwd. Dat betekent dat er jarenlang veel kunstmest is gebruikt, wat de bodem geen goed heeft gedaan. De vijf jonge ondernemers van de organisatie Natuurlijk Berghof blazen de grond nieuw leven in door op deze plek een voedselbos te ontwikkelen!

Dankzij de bijdrage van Vandebroen helpen we Natuurlijk Berghof met de aanplant van **8.840 bomen en struiken** in dit nieuwe voedselbos. Die zullen in de loop der jaren voedsel produceren, zoals fruit, bessen en noten.

Naast een lokale voedselproductie dragen de bomen en struiken bij aan een **gezonde, stevige en vruchtbare bodem**. Daar zullen allerlei planten, dieren, schimmels en bacteriën baat bij hebben. Maar dat niet alleen: een gezonde bodem is óók belangrijk om erosie (slijtage van de grond) tegen te gaan. In 2021 werd op een pijnlijke manier duidelijk hoe essentieel dat is. Toen werden de gemeenten Valkenburg en Gulpen-Wittem getroffen door hevige overstromingen.

Een ander voordeel is dat het voedselbos bestaande natuur met elkaar zal verbinden. Natuurlijk Berghof grenst namelijk aan het Geuldal, een prachtig Natura 2000-gebied in Limburg. Met de aanplant van nieuwe bomen en struiken zorgen we voor één groot natuurgebied, waar allerlei soorten bomen, struiken, planten en dieren op afkomen!





*Eén van de windsingels in voedselbos Natuurlijk Berghof.  
Boven: vlak na de aanplant in 2023. Onder: de aanplant in augustus 2024.*

## Hoe gaat het met het voedselbos?

Het voedselbos Natuurlijk Berghof ligt bovenaan de Keutenberg, net buiten de Limburgse plaats Wijlre. Daarom is het ontwerp zo gemaakt dat de bomen en struiken de hoogtelijnen van de heuvels volgen. Zo gaat het voedselbos op een natuurlijke manier op in de natuur.

Tijdens de winter van 2022-2023 is de aanplant van het voedselbos gestart. Toen zijn de windsingels geplant aan de rand van het voedselbos. Deze hagen leveren geen inkomsten op, maar beschermen het voedselbos tegen de wind en trekken allerlei insecten aan. In de windsingels staan inheemse boomsoorten, zoals elzen en wilgen. Deze aanplant groeit heel goed en sommige bomen zijn al bijna twee meter hoog! In totaal staan er al zo'n 10.000 bomen en struiken in de singels.

## Samenwerken met de natuur

De tweede stap van het voedselbos is het creëren van een geschikt ecosysteem. Hiervoor zijn er al zo'n 5.000 bomen geplant die zowel boven als onder de grond hun werk doen. Hiervoor is gekozen voor 'pioniersoorten' als de berk, populier, esdoorn en sporkehout. Deze boomsoorten groeien erg hard, waardoor ze snel voor beschutting en schaduw zorgen voor de aanplant

eromheen. Ook zorgen deze pioniersoorten voor een vruchtbare bodem. Omdat het perceel jarenlang als veeweide werd gebruikt, is de grond erg arm. Dankzij de bladeren die op de grond vallen en verteren, ontstaat er een mooie laag organisch materiaal. Dit zorgt voor meer voedingsstoffen in de bodem. Ook verbetert zo de waterhuishouding van de bodem.

Op deze manier ontstaan er gunstige omstandigheden én een gezonde bodem. Dat is precies wat de voedselproducerende bomen en struiken nodig hebben om straks te groeien en heerlijk voedsel te leveren!

Ondanks de extreme natte winter en nat voorjaar zijn de meeste pioniersoorten goed aangeslagen en is de uitval minimaal.

Het perceel wordt niet volledig volgeplant, maar er wordt ruimte overgelaten voor natuurlijke regeneratie. Dit is wanneer er natuur spontaan opkomt, bijvoorbeeld dankzij zaden uit de omgeving. Zo werken de voedselbosbouwers samen met de natuur voor een duurzame voedselproductie.

### Een beetje uitval hoort erbij

Bij het planten van nieuw bos is het normaal dat niet alle bomen overleven. Met onze projectpartners maken we van tevoren afspraken over het percentage uitval dat we binnen een project toestaan. Meestal ligt dit percentage tussen de 5 en 15%. Is de uitval door onvoorziene omstandigheden hoger? Dan worden er in het volgende plantseizoen nieuwe bomen geplant. Dit wordt ook wel inboeten genoemd. Zo zorgen we samen voor een goede start van het bos!

## Een explosie aan smaken

Afgewisseld met de pioniersbomen zijn al een aantal productiesoorten geplant, zoals sezchuanpeper en frambozen. Zo ontstaan er verschillende lagen in het voedselbos, net zoals in een natuurlijk bos. De aankomende tijd planten de voedselbosboeren nog tientallen soorten fruitbomen, notenbomen en bessenstruiken. Zo kunnen ze straks onder meer perziken, appels, peren, pruimen, walnoten, hazelnoten en allerlei soorten bessen oogsten!

Bovendien planten ze in Natuurlijk Berghof verschillende variëteiten van één soort. Dankzij deze diversiteit kan er straks op verschillende tijden in het jaar geoogst worden met veel verschillende smaken.



Een jonge sezchuanpeperboom

## Zorgvuldig onderhoud

Nadat de bomen zijn geplant, wordt het voedselbos goed onderhouden. Rondom de bomen en struiken zaait Natuurlijk Berghof verschillende bloemen- en zadenmengsels. De bloemen en kruiden die opkomen trekken niet alleen insecten aan, maar beschermen ook de jonge aanplant tegen vrachtschade. Met name reeën en hazen, die graag

knabbelen aan de jonge bomen en struiken, kunnen niet tussen deze dichte begroeiing door en zien de bomen minder goed.

Tussen de verschillende rijen maaien de voedselbosbouwers het gras, zodat ze straks makkelijk kunnen oogsten. Ook leggen ze een irrigatiesysteem aan, zodat het voedselbos in droge periodes voldoende water heeft. Verder laten de voedselbosboeren vooral de natuur haar gang gaan!



Een voorbeeld van de manier waarop een voedselbos is opgebouwd



## Biodiversiteitsonderzoek door studenten

Naast hun droom om een duurzame en rendabele voedselproductie te verwezenlijken, willen de initiatiefnemers van Natuurlijk Berghof ook aantonen dat een voedselbos goed is voor de natuur. Hiervoor zijn er verschillende monitoringsvlakken aangewezen, waar elke vijf jaar data wordt verzameld. Dit doen ze samen met 50 studenten van de Universiteit van Aachen. Het onderzoek is inmiddels een vast onderdeel van het curriculum!

De studenten zullen de komende jaren onder andere de biodiversiteit en de kwaliteit van de bodem van het voedselbos meten. Ze nemen bijvoorbeeld grondmonsters, tellen opgekomen vegetatie en beluisteren audio-opnames van vogels. Zo maken ze onder andere de toename in biodiversiteit inzichtelijk.

En goed nieuws: de voedselbosbouwers vertellen dat er nu al verschillende dieren in het voedselbos zijn gezien, zoals woelmuizen, dassen, reeën en hazen. De natuur komt dus nu al tot leven!

## Duurzame, korte voedselketenen

De aankomende twee jaar gaat Natuurlijk Berghof verschillende afnemers benaderen uit de lokale omgeving. Denk aan horeca, catering en bierbrouwers bij wie ze hun duurzame voedsel kunnen afzetten. Zo streeft Natuurlijk Berghof naar hun doel om voor 2035 een landbouwsysteem te ontwikkelen op basis van een verscheidenheid aan meerjarige gewassen, dat aantoonbaar rendabel is voor natuur, maatschappij én boer.



### Bezoek Voedselbos Natuurlijk Berghof

Wil je zelf zien hoe het voedselbos erbij staat? Scan de QR-code om naar de locatie van Voedselbos Natuurlijk Berghof te navigeren.



2022



2023



2024





Trees for All

Projectrapportage

# Het GroenDoen Fonds (2023-2024)

## Acht GroenDoen Fonds projecten gerealiseerd dankzij Vandebron

Voor het tweede jaar op een rij heeft Vandebron budget beschikbaar gesteld voor het GroenDoen Fonds van Trees for All. Met het GroenDoen Fonds helpen we lokale initiatiefnemers bij het vergroenen van hun buurt. Denk daarbij aan de aanplant van een minibos, een natuurspeelplek of pluktuin tot de vergroening van een dorps- of schoolplein. Dankzij Vandebron hebben tientallen Vandebron-klanten hun groene dromen afgelopen seizoen waar kunnen maken.

### Vandebron-klanten vergroenen hun omgeving

Tijdens de eerste helft van 2024 hebben we **acht aanvragen** van Vandebron-klanten goedgekeurd. Hiermee konden zij hun leefomgeving groener maken door bomen en struiken te planten. De volgende projecten, verspreid door heel Nederland, zijn in plantseizoen 2023-2024 gerealiseerd:

1. Aanleg van voedseldijken op Noord-Beveland (Zeeland)
2. Vergroening van Kinderboerderij De Gele Berg bij Rucphen (Noord-Brabant)
3. Voedselbos Sieradenbuurt in Almere (Flevoland)
4. Voedselbos Minkhof in Bemmelen (Gelderland)
5. Aanplant van klimbomen op een natuurspeelplaats in Linschoten (Utrecht)
6. Vergroening rondom portiekflats van Vve Vasaristraat in Rotterdam (Zuid-Holland)
7. Voedselbos Hof van Thijsse in Naarden (Noord-Holland)
8. Schoolplein Amalia Astroschool in Baarn (Utrecht)

Op de volgende pagina's lichten we twee projecten uitgebreider toe om een beeld te geven van de manier waarop de donaties worden besteed.





## Smullen van voedseldijken in Noord-Beveland

Geen voedselbos, maar een voedseldijk! Nadat er 500 grote populieren gekapt werden op de Noord-Bevelandse dijken in Zeeland, kwamen buurtbewoners met een idee. Waarom planten we er geen eetbare bomen en struiken voor terug? Om zo het land te gebruiken voor de vergroting van de biodiversiteit, sociale betrokkenheid, publieke toegang tot de oogst en veel plezier!

Initiatiefnemer is de Sociëteit Noord-Beveland. De vereniging kwam in actie en ontwikkelde een plan voor de aanleg van een 'voedseldijk'. Hiervoor werkten ze samen met de grondeigenaren van de dijken. Hun doel? Een wandelpad langs eetbare bomen en struiken, een voedselbos van 5 meter breed.

### De vruchten plukken

Inmiddels zijn er 1.300 verschillende eetbare en inheemse struiken en bomen geplant op de dijken van het Zeeuwse eiland. Zo kunnen fietsers en wandelaars straks genieten van bramen, hazelnoten, kersen, peren, pruimen en aalbessen. Sterker nog, de eerste kersen zijn al geogst!

Ook wordt de biodiversiteit in de omgeving versterkt dankzij de nieuwe aanplant. Van de geplante bomen en 'vlinderhoekjes' profiteren vogels en insecten, zoals vlinders en wilde bijensoorten.

Zo'n 60 mensen uit de buurt ondersteunen het project om van de Groenedijk een Smuldijk te maken. Dankzij de bijdrage van Vandebroon gaven we vanuit het GroenDoen Fonds dit fantastische burgerinitiatief een financieel steuntje in de rug.

*Buurtbewoners staken begin 2024 de handen uit de mouwen tijdens de aanleg van de voedseldijken*



## Het Sieradenbos: nieuw voedselbos in Almere

Aan de rand van de Sieradenbuurt in Almere hebben bewoners op 5,5 hectare braakliggende grond een voedselbos gerealiseerd. Stichting Bewonersplatform Sieradenbuurt deed dit samen met de gemeente en met de hulp van sponsors, waaronder het GroenDoen Fonds. Het Sieradenbos is niet alleen een voedselbos waar je heerlijk in kunt struinen en genoeg kunt plukken, maar ook een ontmoetingsplek voor buurtbewoners.

### Voedselbos volgens permacultuur

Het is één van de eerste voedselbossen in Almere én de grootste binnen de stad. In het Sieradenbos staan veel notenbomen, klein fruit, een appelgaard en nog veel meer eetbare gewassen. Bijzonder is dat het bos is aangeplant op basis van permacultuur. Dit concept gaat uit van de natuurlijke groeiwijze van een bos en de voordelen die dat heeft voor de verschillende planten. Zo onderscheidt permacultuur zeven verschillende lagen die gefaseerd geplant worden. Elke laag biedt voordelen voor de volgende laag en er ontstaat een natuurlijke balans van voedseldragende gewassen en bomen. Wanneer alles staat, kun je de natuur haar gang laten gaan.

In januari 2024 zijn er nog meer bomen geplant dankzij de toegekende bijdrage vanuit het GroenDoen Fonds, zoals amandelbomen en paw-paw's, die unieke vruchten opleveren.

### Recreatie en educatie

Het Sieradenbos ligt pal naast de woonwijk. Zo kunnen bezoekers gemakkelijk in dit openbare park wandelen op de paden, plukken of rapen en gebruik maken van de faciliteiten. Een openbare ontmoetingsplek dus, waar lokaal en duurzaam eten wordt geproduceerd. "Het Sieradenbos wordt nu al goed gebruikt en gewaardeerd," vertelt mede-initiatiefnemer Harry Draai, voorzitter van Stichting Bewonersplatform Sieradenbuurt.

### Educatieve app

Met het voedselbos willen de bewoners ook bijdragen aan educatie. "Een van onze doelen is dat onze jongeren weer weten wat wel en niet eetbaar is en hoe dat er in de natuur uitziet.", aldus de stichting. Hiervoor ontwikkelen de bewoners een digitaal platform of een app, waarin alle aanwezige plantensoorten zijn te ontdekken.

### Monitoring

Bij de aanplant van het voedselbos heeft de Universiteit Wageningen een nulmeting uitgevoerd van de staat van de grond. Zo kunnen ze over enkele jaren onderzoeken wat het effect is van een voedselbos op het bodemleven. Het voedselbos wordt onderhouden door enthousiaste buurtbewoners van Stichting Bewonersplatform Sieradenbuurt.

Wil je meer weten over het GroenDoen Fonds? Kijk dan op [onze website](#).



Boven: Het Sieradenbos in juni 2024.

Onder: In januari 2024 zijn er amandelbomen en paw-paw's aangeplant.



## Dankjulliewel!

Zonder de steun van Vandebroon was het niet gelukt om deze projecten mogelijk te maken. Daar willen we jullie enorm voor bedanken. Samen hebben we Nederland weer een beetje groener gemaakt. Tot volgend plantseizoen!