

Jaarverslag 2023



Trees for All

Een groene toekomst begint nu





Stichting Trees for All zet zich al 25 jaar in voor een bosrijke wereld. We planten bomen in Nederland en in het buitenland. Daarnaast maken we mensen bewust van het belang van bomen. We zijn een Nederlandse non-profitorganisatie met een CBF-erkenning en een ANBI-status.

Inhoud

Voorwoord	3
Onze impact in 2023	5
Over ons	6
Sturen op impact	8
Onze projecten	14
Fondsenwerving en communicatie	26
Risicomanagement	36
Verantwoordingsverklaring	39
Jaarrekening 2023	44



A smiling man and woman in blue 'Trees for All' jackets standing in a field. The man has his arm around the woman's shoulder. They are both wearing blue jackets with the 'Trees for All' logo on the chest. The woman is also wearing a white knit hat. They are standing in front of a blue banner with a white logo. The background shows a grassy field with trees and other people in the distance.

Namens ons bestuur en directie

Voorwoord

2023 was een onvergetelijk jaar voor Trees for All. We plantten de 10 miljoenste boom in ons bestaan, dankzij de steun van al onze donateurs en partners! En dat was lang niet alles. Bestuursvoorzitter a.i. Mateo Mol en directeur Simone Groenendijk blikken terug op de hoogtepunten en uitdagingen.

Waar zijn jullie trots op?

Mateo: “Afgelopen jaar hebben we onze doelstellingen ruimschoots behaald. Dankzij de steun van bedrijven, stichtingen, particulieren en de Nationale Postcode Loterij hebben we in 2023 een recordaantal donaties ontvangen van meer dan 10,1 miljoen euro. Als bestuur zijn we heel trots op deze realisatiekracht en de ambities van Trees for All.”





Stef Röell maakte als bestuursvoorzitter een bijzondere switch: hij trad in dienst bij Trees for All.



Simone: “Dat we afgelopen jaar onze 10 miljoenste boom konden planten, is geweldig. Maar nog mooier is dat dit aantal snel groeit. Alleen al in 2023 hebben we bijna 2 miljoen bomen kunnen planten in Nederland en in het buitenland.”

Mateo: “De brede steun die we ontvangen, laat zien dat steeds meer mensen en bedrijven achter onze missie staan en bomen willen planten voor een duurzame toekomst.”

Simone: “Kwantitatieve groei is voor ons geen doel op zich. Onze focus ligt op kwaliteit en impact op de lange termijn. Kortom, de juiste boom op de juiste plek planten, zodat ook toekomstige generaties van de bomen en bossen profiteren. Vooral dat maakt me trots.”

Welke uitdagingen spelen er?

Simone: “Ook als het goed gaat, is het de kunst om als organisatie te blijven vernieuwen. Zo zijn we erg succesvol in onze zakelijke fondsenwerving, maar willen we ook graag meer particuliere donateurs aan ons verbinden. Dat is een mooie uitdaging voor de komende jaren.”

Mateo: “We steunen inmiddels meer dan honderd boomaanplant- en herbebossingsprojecten wereldwijd. Als bestuur worden we regelmatig geïnformeerd over de ontwikkelingen. Zo zijn de gevolgen van klimaatverandering steeds concreter en voelbaarder. Droogte en bosbranden of juist een overvloed aan water zorgen ervoor dat we onze plannings moeten bijsturen of extra steun moeten geven. Gelukkig zijn we nauw betrokken bij onze projecten en kunnen we snel schakelen.”

‘Ons werk is complex, maar daarmee ook extra betekenisvol voor mens, dier en natuur wereldwijd.’

Simone Groenendijk

Simone: “Dat ons werk complex is, maakt het bovendien extra betekenisvol. Met onze projecten kunnen we daadwerkelijk een verschil maken voor mens en natuur in verschillende regio’s wereldwijd.”

Welk moment mogen we niet ongemerkt voorbij laten gaan?

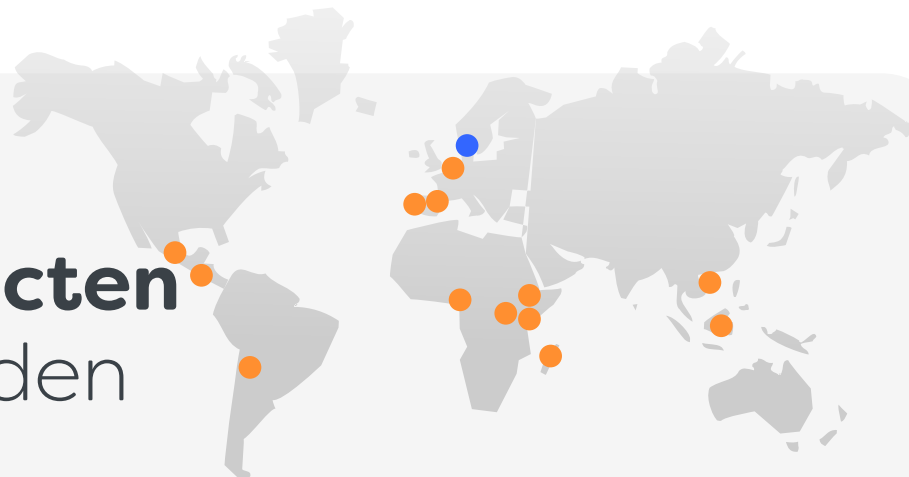
Mateo: “Ik wil Stef Röell bedanken voor zijn jarenlange inzet als voorzitter en lid van het bestuur van Trees for All. Hij heeft een bijzondere switch gemaakt en is per 1 november 2023 in dienst getreden als manager Bos & Klimaat bij Trees for All. De kennis en ervaring die Stef heeft op het gebied van business development en bos- en natuurbeheer maken hem een ideale kandidaat voor de functie. We zijn blij dat we deze stap met elkaar hebben gezet.”

Simone: “Onze verhuizing afgelopen jaar, naar een nieuw kantoor in hartje Utrecht, was ook een mijlpaal. Ik ben trots op deze inspirerende werkplek, waar we tevens onze donateurs en partners kunnen ontvangen. Tot slot wil ik namens het bestuur en Trees for All al onze donateurs bedanken voor hun steun. En niet te vergeten: mijn collega’s voor hun inzet en betrokkenheid. Samen zorgen we voor een bosrijke wereld!”

Onze impact in 2023

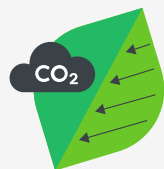


85 projecten
in 14 landen



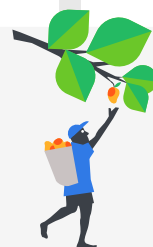
1.960.993
bomen geplant
in Nederland en buitenland

Klimaat



176.701
ton CO2 gecompenseerd
via gecertificeerde projecten

Biodiversiteit



14.224
mensen
geholpen met werk en inkomen

Leefomstandigheden

**SUSTAINABLE
DEVELOPMENT
GOALS**

Focus



Wij zijn Trees for All

We **planten bomen** in Nederland en in het buitenland, en maken mensen **bewust** van het belang van bomen.

We zijn een **CBF-erkend goed doel** met een **ANBI-status**.





Al 25 jaar voor een bosrijke wereld

Trees for All zet zich al 25 jaar in voor een bosrijke wereld. We planten bomen in Nederland en in het buitenland, en maken mensen bewust van het belang van bomen. Zo werken we iedere dag aan een beter klimaat, meer biodiversiteit en een gezonde leefomgeving voor ons allemaal.

Wereldwijde, brede impact

Van Nederland tot Spanje en van Mexico tot Indonesië: dankzij de steun van onze donateurs konden we in 2023 maar liefst 85 boomaanplant- en herbebossingsprojecten steunen. Die projecten hebben brede impact. Ze dragen bij aan een beter klimaat, doordat bomen CO2 opnemen. Ze vergroten de biodiversiteit, aangezien bossen het leefgebied zijn van talloze planten en dieren. En ze zorgen voor een gezonde leefomgeving met zuurstof, schone lucht, water, voedsel, werk en inkomen.

Samen maken we het verschil

Voor een bosrijke wereld is nog een hoop werk te verzetten. Maar bij Trees for All geloven we dat we samen het verschil kunnen maken. Daarom inspireren en motiveren we zoveel mogelijk mensen om met ons mee te doen. Van individuen

tot bedrijven: bij ons kun je terecht om bomen te planten of CO2-uitstoot te compenseren. Zo vergroten we samen onze positieve impact op de planeet.

Kwaliteit boven kwantiteit

In ons werk gaat kwaliteit boven kwantiteit. Ja, we willen zoveel mogelijk bomen planten, maar alleen als de juiste boom op de juiste plek terecht komt. Daarom planten we bij voorkeur inheemse soorten die thuishoren in een specifiek gebied.

Ook investeren we in duurzame relaties met onze projectpartners over de hele wereld. We blijven minstens tien jaar betrokken bij een project. Zo zorgen we ervoor dat de bomen nu én in de toekomst goed worden beheerd, zodat ook toekomstige generaties van het bos profiteren.

Onze kernwaarden

Bij Trees for All geloven we in

duurzaamheid bij alles wat we doen.

We planten bomen en bossen op een verantwoorde manier, met oog voor de

lange termijn. Dat doen we als

betrouwbaar, erkend goed doel met

een CBF-keurmerk. Ons team bestaat uit

deskundige mensen, die veel waarde

hechten aan **persoonlijk** contact met partners, donateurs en elkaar. Daarbij

is onze instelling altijd **positief**: samen

kunnen we het verschil maken.

Sturen op impact

Een belangrijk onderdeel van onze **werkwijze** is het selecteren en toetsen van projecten. Daarnaast **monitoren** we elk project met zorg.



Onze werkwijze

Trees for All steunt wereldwijd boomaanplant- en herbebossingsprojecten. In onze werkwijze staan kwaliteit en een langetermijnvisie voorop. Zo zorgen we ervoor dat de bomen en bossen een positieve impact hebben op het klimaat, de biodiversiteit en onze leefomgeving.

Wereldwijd actief

Trees for All is verspreid over de hele wereld actief. Zowel in Nederland als in het buitenland steunen we boomaanplant- en herbebossingsprojecten. Dit is een bewuste keuze. Klimaatverandering, ontbossing en het verlies van biodiversiteit zijn wereldwijde problemen. Die willen we dus ook mondiaal aanpakken.

De verbindende partij

Dat doen we vanuit onze rol als verbindende partij. We koppelen de steun vanuit de maatschappij (particulieren en bedrijven) aan professionele partijen (onze projectpartners). Denk daarbij aan landschaps- of natuurbeschermingsorganisaties in binnen- en buitenland.

Onze projectpartners zijn eigenaar van de grond, of werken samen met particuliere grondeigenaren of lokale gemeenschappen die hun grond beschikbaar stellen. Vervolgens zorgen wij voor de benodigde financiering en begeleiding van een project.

Kwaliteit voorop

Kwaliteit is een belangrijk uitgangspunt in ons werk. We willen de juiste boom op de juiste plek planten, en die op de juiste manier beheren. Daarom hebben al onze projectpartners een solide plan voor (her)bebossing. Zij zijn in staat om bomen en bossen kwalitatief en langdurig te beheren, en hebben hier aantoonbare ervaring mee. Ook beschikken zij over voldoende capaciteit om een project uit te voeren.



Kwaliteit is een belangrijk uitgangspunt in ons werk. We willen zoveel mogelijk bomen planten, maar alleen als de juiste boom op de juiste plek terechtkomt.





In Indonesië wordt de voortgang van het bos permanent gevolgd met een monitoringtoren.



Selectie en toetsing

Al onze projecten en partners worden met zorg geselecteerd door onze interne projectmanagers. Zij doen dit aan de hand van criteria, waarover je meer leest op [pagina 11](#). Onze projectmanagers zijn deskundig op het gebied van bos- en natuurbeheer en inhoudelijk nauw betrokken bij de verschillende projecten. Denk daarbij aan het beoordelen van beplantings- en beheerplannen, maar ook aan de monitoring van het project op de lange termijn. We zijn immers minimaal tien jaar betrokken bij een project.

Monitoren en evalueren

Elk project monitoren en evalueren we met zorg. Onze projectpartners zijn verplicht ons met regelmaat op de hoogte te houden over de aanplant en rapporteren hierover. Om de korte- en langetermijneffecten goed te kunnen meten, doen we soms aanvullende investeringen. In Indonesië bijvoorbeeld, wordt de ontwikkeling van het bos permanent gevolgd met een observatietoren. En in Mexico doet onze projectpartner diverse biodiversiteitsmetingen, waarover we verder uitweiden op [pagina 12](#). Daarnaast monitoren we projecten zelf met (meerdere) veldbezoeken. Onze buitenlandse projectpartners bezoeken we in principe om het jaar. Een voorbeeld van zo'n veldbezoek vind je op [pagina 25](#).

Leren en bijsturen

Hoewel veel goed gaat, is het soms nodig om projecten bij te sturen. Risico's proberen we zoveel mogelijk te voorkomen, maar niet elke situatie kunnen we van tevoren voorspellen. Dankzij onze nauwe betrokkenheid kunnen we op tijd inspringen en maatregelen nemen samen met onze partners. Afgelopen jaar was dat bijvoorbeeld nodig in Spanje. Daarover lees je meer op [pagina 13](#).



Onze projectcriteria

Een belangrijk onderdeel van onze werkwijze is het selecteren en toetsen van onze projecten. Dat doen we op basis van verschillende criteria, die we hieronder op hoofdlijnen toelichten.

- 1 Brede impact**
Alle projecten die we steunen, hebben brede impact. Dat betekent dat een project altijd bijdraagt aan een beter klimaat, meer biodiversiteit én een gezonde leefomgeving. Onze projecten in het buitenland zorgen bovendien voor extra werk en inkomen voor lokale dorpingen.
- 2 Focus op nieuw bos en bosherstel**
We steunen alleen projecten die gericht zijn op de aanplant van bomen. Denk daarbij aan het herstel van bestaand bos of het planten van nieuw bos. In Nederland dragen we daarnaast bij aan de aanplant van landschapselementen, voedselbossen en stedelijk groen.
- 3 Inheemse soorten**
Bij voorkeur planten we inheemse en streekeigen boom- en struiksoorten. Dit zijn soorten die van nature in een gebied voorkomen of die hier al eeuwenlang goed gedijen. Deze soorten hebben een positieve invloed op de lokale biodiversiteit en op het ecosysteem als geheel.
- 4 Duurzame aanplant**
Bomen en bossen planten we voor de lange termijn. Daarom bekijken we samen met onze projectpartners per gebied wat nodig is om bomen uit te laten groeien tot gezonde, klimaatbestendige bossen. De ene keer betekent dat een tijdelijke omheining van het bos, de andere keer gaat het om extra bewatering voor de aanplant of om grondbewerking.
- 5 Langetermijnbeheer**
Onze projectpartners zijn verantwoordelijk voor het beheer van de bomen en bossen op de lange termijn. Afspraken daarover leggen we vast in contracten. We blijven minstens tien jaar betrokken bij een project en in de tussentijd houden onze projectpartners ons op de hoogte met monitoringsrapportages. Aanvullend daarop bezoeken we de projecten zelf.
- 6 Track record projectpartners**
We werken samen met projectpartners die een goed *track record* hebben. Dat betekent



We planten het liefst inheemse boomsoorten, die een positieve invloed hebben op de lokale biodiversiteit en het ecosysteem als geheel.

dat zij aantoonbare ervaring hebben met de ontwikkeling en uitvoer van boomaanplant- en herbebossingsprojecten. Die ervaring hebben ze bij voorkeur opgedaan in dezelfde regio als waar ons project zich afspeelt.

- 7 Integrale projectfinanciering**
In het buitenland werken wij op basis van integrale projectfinanciering. Dat houdt in dat we altijd kijken naar het totaalontwerp van een project. Denk aan het opzetten van kwekerijen, de bescherming en bewatering van jonge bomen, monitoring op de lange termijn of trainingen rondom bosbeheer en brandpreventie.

Met en monitoren

Zo meten we biodiversiteit



Met de aanplant van bomen zorgen we voor meer leefgebied voor talloze planten en dieren. Kortom, onze projecten hebben een positieve impact op de biodiversiteit in een gebied. Maar hoe meten we dat?

Met en weten

Het meten van biodiversiteit is niet eenvoudig. Dit komt omdat er verschillende definities van het begrip bestaan, waardoor biodiversiteit lastig te kwantificeren is. Toch zijn er verschillende manieren waarop we met onze partners de biodiversiteit in projectgebieden kunnen meten.

Een veelgebruikte, traditionele methode is het werken met lijntransecten. Dat gaat als volgt: onderzoekers leggen op een bepaald interval (bijvoorbeeld elke maand) precies dezelfde route af. Ondertussen tellen zij alle diersoorten. Op deze manier zijn in het projectgebied in Oeganda zoogdieren geteld en in Mexico vogels in de mangrove. Een ander voorbeeld is het toepassen van *permanent sample plots*. Daarbij tellen en registreren onderzoekers bijvoorbeeld alle plantensoorten binnen een bepaald perceel.

Cameravallen

Verschillende van onze projectpartners maken

gebruik van cameravallen. Hierbij maken camera's automatisch een foto wanneer zij een beweging zien. Op deze manier zijn zelfs de meest schuwe dieren te vinden. Een ander voorbeeld is het plaatsen van insectenvallen. Denk aan een ingegraven emmer voor kevers, of aan een wit, lichtgevend doek waar nachtvlinders en motten op afkomen. Met deze methode kunnen we veranderingen in populaties en diversiteit bijhouden.

Geluiden analyseren

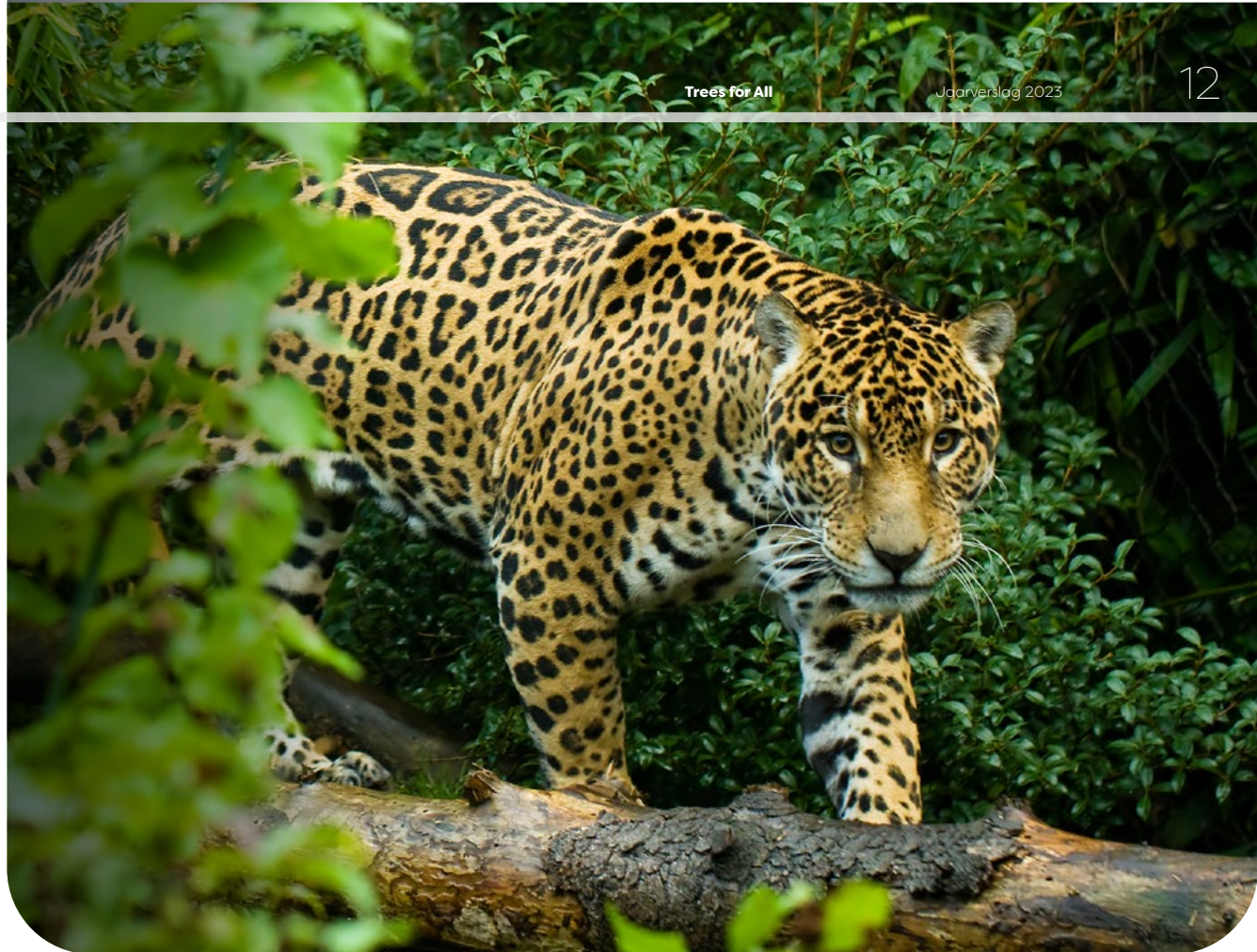
Naast deze traditionele technieken passen we ook innovatieve methodes toe, zoals *bioacoustic monitoring* op Sulawesi en in Tanzania. Hierbij nemen kleine microfoonjes geluiden op, die helpen analyseren welke diersoorten in een gebied aanwezig zijn. Daarnaast voert onze partner SENDAS in Mexico een pilot met *Environmental DNA (eDNA)* uit. Hierbij worden uitwerpselen, speeksel of haren van dieren uit de lucht, het water of de bodem gefilterd. Zo kunnen we achterhalen welke soorten in de omgeving zijn geweest.



Met de aanplant van bomen herstellen en vergroten we het leefgebied van allerlei dieren, zoals neushoornvogels op Borneo.

Continu in ontwikkeling

Voor alle methoden geldt dat het belangrijk is herhaaldelijk metingen te doen. Bovendien is biodiversiteit dynamisch. Een bos is continu in ontwikkeling en in elke fase komen andere planten en dieren voor. Zo deed Face the Future, onze projectpartner in Oeganda, recent onderzoek naar vlinderpopulaties in het bos. Wat bleek: naarmate het bos groeide, werd de samenstelling van vlindersoorten steeds meer gelijk aan die in natuurlijke bossen. Een goede indicator voor het succes van dit project voor de lokale biodiversiteit!



Praktijkvoorbeeld

Hoe we leren van tegenslagen

Omgaan met tegenslagen hoort bij ons werk. Bij de uitvoering van ons project in Spanje bijvoorbeeld, werd duidelijk dat we moeten leren omgaan met de onvoorspelbaarheid van klimaatverandering. Hoe doen we dat samen met onze projectpartner AlVelAl?

Code rood

In de zomer van 2022 zouden we starten met de aanplant van ruim 43.000 bomen in Andalusië. Onze partner AlVelAl wilde beginnen met het graven van de plantgaten, toen de eerste uitdaging zich aandeed. Vanwege aanhoudende hitte en maanden zonder regen, gaf de Spaanse overheid code rood voor brandgevaar af. En dus moesten we alle werkzaamheden met machines stoppen. Na een paar maanden kon AlVelAl de voorbereidingen hervatten en gingen de bomen alsnog op tijd de grond in. Aan de plantgaten werden bovendien extra hydrogelkorrels toegevoegd, zodat de boompjes hun vocht beter vasthouden. Geen overbodige luxe in deze regio!

Evalueren en bijsturen

De aanplant leek dan ook succesvol, tot een nieuwe tegenslag volgde. De winter werd de droogste en warmste in de geschiedenis van Spanje. Zelfs de hydrogelkorrels konden hoge uitval niet voorkomen. Vooral kwetsbare soorten, zoals steeneik, hadden het zwaar gehad. Gelukkig had onze partner 30.000 eikels in de grond gestopt. Die ontkiemden in de herfst van 2023 massaal. Ook zijn toen ruim 8.000

uitgevallen zaailingen opnieuw geplant, waaronder veel jeneverbessoorten die goed bestand bleken tegen de droogte. En om het af te maken, heeft AlVelAl veertien vijvers gegraven om het water in het gebied beter vast te houden.

Omslag naar hoosbuien

Maar na deze hoopvolle berichten brak een periode van intense hoosbuien aan. Die zorgden voor modderstromen, waardoor de vijvers en dammen in het gebied onder de druk bezweken. Daarop heeft het projectteam de vijvers versterkt met 'climate-proof' materiaal, zoals juten. Dat hielp: eind 2023 waren ze alle veertien hersteld. Troostrijk was ook dat de aanplant goed groeide dankzij de regen, zonder dat daarvoor extra bewatering nodig was.

Knaaggevaar

Toch was het nog niet gedaan met de tegenvallers. AlVelAl had in het projectgebied verschillende konijnenheuvels aangelegd. Konijnen vormen een belangrijke prooi voor de steenarend, oehoe en Iberische lynx, die we graag in het projectgebied terugzien. De maatregel werkte alleen iets té goed.



Herbebossing van parklandschap in Spanje

Wat	Aanplant van 43.800 inheemse bomen op gedegradeerde gronden
Waar	Sierra de Maria-Los Velez Natural Park, Andalusië
Samen met	AlVelAl, een Spaanse vereniging die zich inzet voor landschapsherstel



Sierra de Maria-Los Velez Natural Park, Andalusië

De populatie explodeerde, waarop de konijnen massaal aan de jonge boompjes begonnen te knagen. Gelukkig werd ook daarvoor snel een oplossing gevonden. De bomen worden nu beschermd met kokers van bamboe. Hierdoor kunnen de konijnen in het gebied blijven en de bomen ongestoord groeien. Zo maken we van dit project ondanks alles toch een succes!

Onze projecten

Trees for All steunt projecten in **Nederland** en in het **buitenland**. Zo maken we wereldwijd **impact**.



67 projecten in Nederland



Nieuw bos en bosherstel

11 projecten

Aanplant van nieuw bos en herstel van bestaand bos.



Stedelijk groen

2 projecten

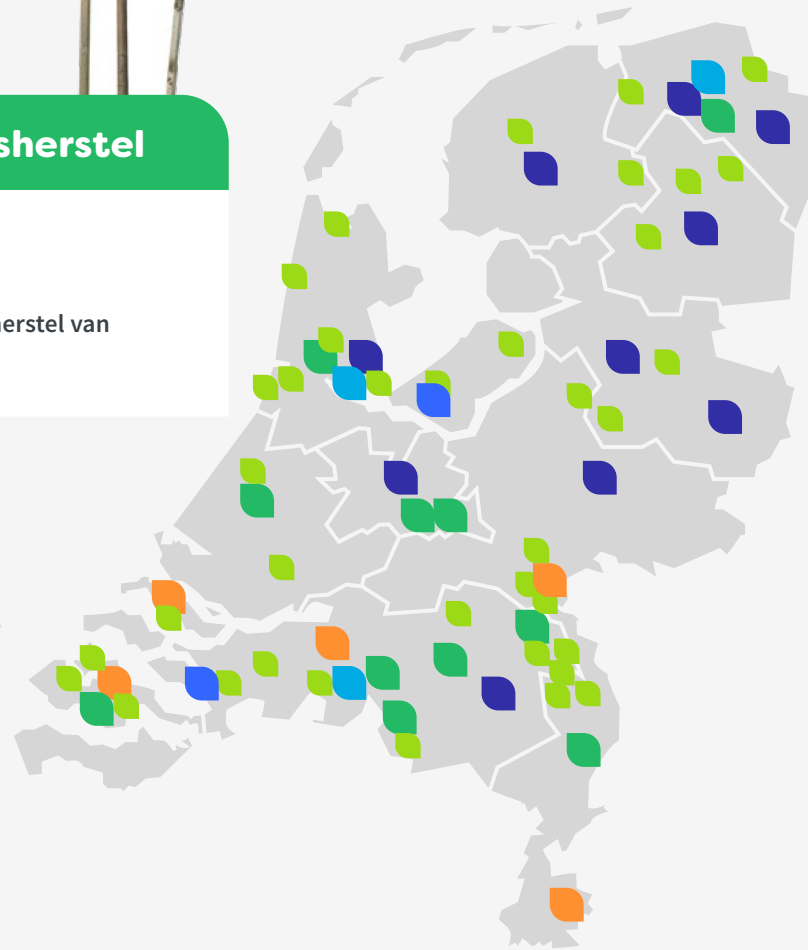
Aanplant van bomen en struiken in en rondom steden en gemeenten.



Voedselbossen

5 projecten

Aanplant van voedselproducerende bomen en struiken, als vorm van natuurvriendelijke landbouw.



Landschapselementen

10 projecten

Aanplant van bomen en heggen in het landelijk gebied.



Trees for Schools

3 scholen

Scholenprogramma voor het mbo waarbij studenten hun schoolterrein vergroenen.



GroenDoen Fonds

38 projecten

Steun aan kleinschalige vergroeningsprojecten van lokale stichtingen en verenigingen.

Projecten in Nederland

Van Groningen tot Limburg: in heel Nederland steunen we de aanplant van meer bomen en bos. In 2023 hebben we maar liefst 67 verschillende projecten mogelijk gemaakt.

Nieuw bos en bosherstel

In 2023 steunden we elf projecten om nieuw bos te planten en bestaand bos te herstellen. Zo plantten we nieuw leembos in Het Groene Woud om bestaande natuurgebieden met elkaar te verbinden (zie ook [pagina 17](#)). Daarnaast herstelden we bestaande bossen die zijn aangetast door droogte, ziektes of plagen. Door een grote variatie aan boom- en struiksoorten terug te planten, creëren we vitale bossen die nu en in de toekomst tegen een stootje kunnen.

Landschapselementen

Potentie voor vergroening is er ook op het platte-land. Daarom zetten we ons in voor de aanplant van landschapselementen: de structuren in een landschap, zoals bomenrijen, heggen of kleine bosjes. Deze komen van oorsprong veel in het

landelijk gebied voor, maar zijn steeds meer verdwenen. Het herstel van landschapselementen is essentieel, omdat ze de biodiversiteit een enorme boost geven. Dat deden we in 2023 via tien projecten, waaronder in Overijssel (zie [pagina 18](#)).

Voedselbossen en stedelijk groen

Verder hebben we geholpen bij de realisatie van vijf voedselbossen. Die leveren over een aantal jaar voedsel op, zoals groente, fruit en noten. Ze spelen daarmee een belangrijke rol bij de overstap op natuurvriendelijke landbouw, iets waar we graag aan bijdragen.

Daarnaast hebben we ons ingezet voor meer stedelijk groen in bijvoorbeeld de gemeente Bergen op Zoom en de gemeente Almere. Dit hopen we de komende jaren in meer steden te doen.



GroenDoen Fonds

Met ons GroenDoen Fonds steunden we in 2023 maar liefst 38 kleinschalige vergroeningsprojecten. Lokale initiatiefnemers kunnen via dit fonds aanspraak maken op een donatie om bomen en struiken te planten. Het GroenDoen Fonds wordt mogelijk gemaakt door bijdragen van onze partners Vandebron en het Univé Buurtfonds, waarover je meer leest op [pagina 19](#).

Trees for Schools

Nieuw tot slot is Trees for Schools, ons scholenprogramma voor het mbo. Hiermee komen studenten in actie voor een groen schoolterrein door bomen en struiken te planten. In 2023 deden de eerste drie scholen mee. Dat was zo'n succes, dat in 2024 tien nieuwe scholen mee kunnen doen. Je leest er meer over op [pagina 20](#).

17 PARTNERSHIPS
FOR THE GOALS



Onze samenwerkingspartners in 2023

De projecten van 2023 hebben we uitgevoerd met: ARK Rewilding Nederland, Beheer Historische Groenmonumenten Utrechtse Heuvelrug, BoerenNatuur, Brabants Landschap, Dorpsbelangen Kolham, Friese Milieu Federatie, Gebiedscoöperatie Noord-Holland Zuid U.A., Gemeente Almere, Gemeente Bergen op Zoom, Gemeente Borsele, Gemeente Eersel, Gemeente Land van Cuijk,

Landschap Overijssel, Landschapsbeheer Drenthe, Landschapsbeheer Gelderland, Landschapsbeheer Groningen, Orbis, Recreatieschap Twiske-Waterland, Staatsbosbeheer / Stichting Buitenfonds, Stichting Landschap Het Groene Woud, Stichting Landschapsfonds Alphen aan den Rijn e.o., Stichting Voedselbosbouw Nederland, Vereniging Bosbeheer Peel en Maas.

Nieuw bos

Uitbreiding van zeldzame leembossen

Sinds 2020 planten we samen met ARK Rewilding Nederland nieuw leembos in Het Groene Woud in Noord-Brabant. Samen breiden we deze zeldzame bossen uit, die het thuis zijn van talloze plant- en diersoorten. En de positieve resultaten van het project zijn al te zien!

Kickstart voor nieuw bos

De schatkamer van de biodiversiteit: zo worden leembossen ook wel genoemd. Dankzij hun vochtige bodems hebben ze een rijk planten- en dierenleven. Ook zijn ze van groot belang in de strijd tegen klimaatverandering. Daarom is het belangrijk dat we deze bossen beschermen en verder uitbreiden.

Dat doen we in Het Groene Woud samen met ARK. Enerzijds planten we handmatig boomsoorten die hier van nature thuishoren, zoals iep, linde en zwarte els. Hiermee geven we het bos een 'kickstart'. Anderzijds laat ARK de natuur haar eigen gang gaan, om te kijken welke bomen en struiken spontaan in het gebied opkomen. Een unieke werkwijze, die we graag ondersteunen.

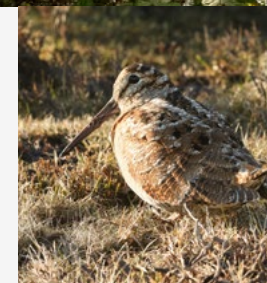
Bestaande en nieuwe natuur verbinden

Het nieuwe bos planten we op voormalige landbouwgronden. Elk perceel vormt een soort eilandje om de verschillende leembossen in het Groene Woud met elkaar te verbinden. Dit netwerk van bestaande en nieuwe natuurgebieden is ontzettend belangrijk voor de biodiversiteit. Zo kunnen (zeldzame) dieren zoals boomkruipers,

ijsvogelvlinders en boomkikkers zich bijvoorbeeld makkelijker over grotere afstanden verplaatsen.

Zeldzame dieren gespot

Na de aanplant monitoren we het bos met zorg. En dat ontwikkelt zich goed! Op de locaties waar we de afgelopen jaren hebben geplant, zijn de bomen al zo'n anderhalve meter hoog. Ze bieden beschutting voor zeldzame vogelsoorten, zoals roodborsttapuiten en paapjes. Ook dassen, vossen, steenmarters, rode wouwen, kneuen en geelgorzen zijn al in het jonge bos gezien. Extra bijzonder is de komst van de houtsnip, een beschermde vogelsoort in Nederland. We kunnen dus stellen dat de natuur nu al volop profiteert van dit project!



Nieuw leembos

Hoe	Aanplant van inheemse soorten en natuurlijke regeneratie op 36 percelen
Waar	Het Groene Woud, Noord-Brabant
Samen met	Stichting ARK Rewilding Nederland



Het Groene Woud,
Noord-Brabant



De 100.000ste boom

In januari vierden we een bijzondere mijlpaal. Toen plantten we de 100.000ste boom in Het Groene Woud sinds de start van onze samenwerking met ARK. Een prachtige haagbeuk ging de grond in. En daar zal het niet bij blijven, want de komende jaren planten we samen nog eens ruim 300.000 bomen!



Landschapselementen

Een groen(er) platteland in Overijssel

Overijssel is een van de provincies waar we landschapselementen planten. We doen dat samen met Landschap Overijssel en 400 grondeigenaren in de provincie. Samen hebben we al meer dan 230.000 bomen geplant voor een groener en duurzamer platteland.

Onmisbare bomen en heggen

Landschapselementen zijn de structuren in een landschap, zoals bomenrijen, heggen of kleine bosjes. Deze natuur is onmisbaar voor de biodiversiteit in Nederland: allerlei planten en dieren zijn ervan afhankelijk. Helaas zijn steeds meer landschapselementen verdwenen door verstedelijking en schaalvergroting van de landbouw. Daarom zetten we ons in voor het herstel ervan. Ook onder veel boeren en grondeigenaren is er de wil om bomen op hun land terug te brengen. Maar bij de uitvoering kunnen ze wel wat hulp gebruiken. Die helpende hand bieden we graag met onze projecten.

Plan op maat

In Overijssel konden grondeigenaren zich aanmelden bij Landschap Overijssel om landschapselementen te planten op hun land. De stichting heeft alle deelnemers geselecteerd en ze op weg geholpen met een plant- en beheerplan op maat. Hierin staat

precies welke bomen en struiken ze kunnen planten en hoe ze die moeten beheren. Vervolgens zorgden wij voor de bomen en struiken. De grondeigenaren zijn zelf verantwoordelijk voor de aanplant en het behoud ervan. Ook blijven we de komende jaren vanuit Trees for All betrokken om de aanplant te monitoren.

Boost voor de biodiversiteit

Het is fantastisch om samen met Landschap Overijssel en vele gemotiveerde grondeigenaren de verbinding tussen het platteland en natuurgebieden te herstellen. Daardoor kunnen allerlei planten en dieren zich via de bomen en heggen verplaatsen. Ook vinden ze hier hun voedsel, een plek om te schuilen of de ruimte om zich voort te planten. Met dit project geven we de biodiversiteit dus een flinke boost. En nog meer goed nieuws: in 2024 gaan we nog eens 60.000 bomen en struiken planten in Overijssel. Zo maken we het platteland nóg groener en toekomstbestendiger.



Aanplant van landschapselementen

Hoe	Aanplant van 230.810 bomen en heggen tussen 2021 en 2023
Waar	Landelijk gebied in de provincie Overijssel
Samen met	Landschap Overijssel en 400 boeren en particuliere grondeigenaren

Landelijk gebied in de provincie Overijssel



Alle grondeigenaren krijgen een plan op maat om hun land te vergroenen met bomen en struiken.

GroenDoen Fonds

Groen verbindt

Met ons GroenDoen Fonds helpen we lokale initiatiefnemers bij het vergroenen van hun eigen leefomgeving. Als stichting of vereniging kunnen zij aanspraak maken op een donatie van € 500 tot € 5.000 voor de aanplant van bomen. Zo hebben we in 2023 in totaal 38 projecten gerealiseerd.

Van pluktuin tot natuurspeelplek

In 2023 kwamen 'groendoeners' uit het hele land in actie voor een groene en gezonde buurt. Hun initiatieven liepen uiteen van de aanleg van een natuurspeelplek of pluktuin tot de vergroening van een dorps- of schoolplein. Zo hebben buurtbewoners in Twente een voormalig weiland omgetoverd tot een belevingsbos: een bloeiend voedselbos en pluktuin in één, dat buurtbewoners samenbrengt en verbindt met de natuur.

Ook op de Caribische eilanden

Aanvragen voor de aanplant van kleine voedselbossen waren opnieuw populair. Niet alleen in Nederland, maar zelfs op de Caribische eilanden. Zo heeft Muriel's Kitchen Foundation op Curaçao een voedselbos geplant bij een school in een arme wijk. Veel leerlingen komen met honger naar school. Dankzij het project plukken (en eten!) zij straks letterlijk de vruchten van dit project.

Grote plantactie in Brabant

Met het GroenDoen Fonds steunden we ook een grote plantactie in Noord-Brabant, samen met Brabants Landschap en Plan Boom. Dankzij deze actie hebben ruim twintig lokale natuurverenigingen zo'n 40.000 bomen en heggen (landschapselementen) kunnen planten in de hele provincie. Vrijwilligers zorgen voor de aanplant en het onderhoud, wat garant staat voor veel betrokkenheid en enthousiasme. Bovendien konden we met deze aanpak veel natuurverenigingen in één keer helpen.

Door weer en wind

Alle initiatiefnemers sturen ons na afloop van het plantwerk een rapportage toe. Het is fantastisch om te zien hoe mensen uit het hele land door weer en wind bomen planten met hun vrienden, familie en buurtgenoten. Een aanvraag via GroenDoen Fonds ervaren zij als gemakkelijk en laagdrempelig. En dat verklaart het succes ervan.



Het GroenDoen Fonds groeit

We kunnen het GroenDoen Fonds mogelijk maken dankzij de bijdragen van onze partners. Naast energieleverancier Vandebron kregen we er in 2023 een tweede partner bij: het Univé Buurtfonds. Dankzij deze steun kunnen we nog meer initiatiefnemers helpen hun buurt te vergroenen. Wil je ook een aanvraag doen? Ga dan naar onze [website](#).



vandebron

Trees for Schools

Mbo'ers vergroenen schoolterreinen

Dankzij een bijdrage van de Nationale Postcode Loterij konden we in 2023 ons scholenprogramma voor het mbo lanceren: Trees for Schools. Hiermee komen studenten zelf in actie voor een groen schoolterrein door bomen en struiken te planten.

Studenten in actie

Met Trees for Schools willen we mbo-studenten bewust maken van het belang van bomen voor het klimaat en onze leefomgeving. In 2023 begonnen we met een pilot op drie mbo-scholen in Groningen, Amsterdam en Tilburg.

Het programma start met klimaatlessen, verzorgd door de jongeren van De Jonge Klimaatbeweging. Tijdens deze les leren studenten meer over het klimaat en de rol van bomen daarbij. Een groep enthousiaste studenten maakt vervolgens een ontwerp voor een groen schoolterrein met hulp van een landschapsarchitect. Dit ontwerp mogen zij zelf uitvoeren door bomen en struiken te planten. Daarbij krijgen de scholen ondersteuning van een groenaannemer en van Trees for All. Met als resultaat dat de eerste bomen en struiken al zijn geplant in Groningen, Amsterdam en Tilburg!

Scholen ontzorgen

Uit ervaring weten we dat veel vergroeningsplannen blijven liggen door gebrek aan tijd en geld. Daarom willen we de deelnemende scholen zoveel mogelijk ontzorgen met inhoudelijke en financiële ondersteuning. En dat werkt: de ervaringen van de mbo-scholen zijn ontzettend positief. Marion Brun, directeur ROC Tilburg, School voor Zorg & Welzijn: "Trees for Schools gaf ons het laatste zetje dat we nodig hadden om aan de slag te gaan met vergroenen. En we zijn nog lang niet klaar. Naast de vergroening van onze patio pakken we nu ook het terrein voor de school aan."

En dat is precies wat we willen bereiken met Trees for Schools. We zien het programma als een vliegwiel voor scholen om verder te gaan met vergroenen. Zo werken we samen aan een gezonde leefomgeving voor de studenten van nu én van de toekomst!



'Trees for Schools gaf ons het laatste zetje dat we nodig hadden om het schoolterrein te vergroenen.'

Marion Brun, directeur ROC Tilburg School voor Zorg & Welzijn

Scholenprogramma voor het mbo

In 2024 kunnen tien nieuwe mbo-scholen meedoen met Trees for Schools. Op onze website vind je het complete aanbod voor scholen en de voorwaarden om mee te doen.

18 internationale projecten

Europa

4 projecten
in België, Spanje en Portugal.



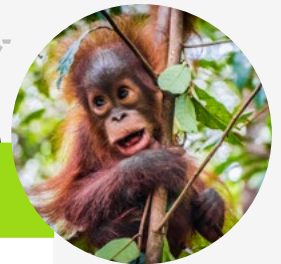
Latijns-Amerika

6 projecten
in Mexico, Bolivia en Costa Rica.



Azië

3 projecten
in Vietnam en Indonesië
(Sulawesi en Borneo).



Afrika

5 projecten
in Ghana, Oeganda, Ethiopië, Tanzania
en op Madagaskar.



Internationale projecten

Ontbossing en het verlies van biodiversiteit zijn wereldwijde problemen, die we ook buiten onze landsgrenzen aanpakken. In 2023 steunden we daarom 18 bosaanplant- en herbebossingsprojecten in het buitenland.

Van Afrika tot Latijns-Amerika

Onze projecten beperken zich niet tot één continent. Zo dragen we in Europa bij aan de aanplant van nieuw bos in België en aan herbebossing van landschappen in Portugal en Spanje. In Latijns-Amerika, Afrika en Azië maken we het herstel van diverse typen bos mogelijk. We planten mangrovebossen in Mexico, tropische regenwouden in Costa Rica en Indonesië, duinbossen in Vietnam, rivierbossen in Ghana, en laaglandbossen op Madagaskar. In 2023 startten we bovendien met nieuwe projecten in Mexico en op Sulawesi, waarover je meer leest op [pagina 23](#) en [24](#).

Duurzame boslandbouw

Ook steunen we meerdere agroforestry-projecten. Agroforestry is een vorm van boslandbouw, waarbij lokale boeren bomen planten in combinatie met gewassen, bijvoorbeeld koffie of cacao. We doen dit

onder andere in Bolivia, Ghana, Mexico en Ethiopië. Agroforestry is een duurzaam alternatief voor traditionele methoden van landbouw. Dankzij de bomen kunnen gewassen in de schaduw groeien, waardoor hun kwaliteit en marktwaarde toeneemt. En doordat het bos geld oplevert, is er onder lokale boeren draagvlak en motivatie om de bomen te beschermen en te behouden.

Integrale aanpak

In onze buitenlandse projecten staat een integrale aanpak centraal. Dat betekent dat we kijken naar de verschillende elementen binnen een project, zoals de natuur, cultuur en economie. We planten dus niet alleen bomen, maar kijken ook naar thema's als duurzaam landgebruik of de waterhuishouding in een gebied. Een mooi voorbeeld daarvan is ons project in Mexico, waarover je meer leest op [pagina 24](#).



Onze internationale projectpartners

Onze projecten in 2023 voerden we uit met: Stichting Adopteer Regenwoud (Costa Rica), AlVelAl / Aland Foundation (Spanje), AMBIO (Mexico), ATNatureza (Portugal), Borneo Nature Foundation (Indonesië), Climate Lab (Ethiopië), Face the Future (Oeganda), Stichting Masarang (Indonesië), Natuurvereniging Limburgs Landschap (België), Natuurpunt (België), PAMS Foundation (Tanzania), Stichting Samay (Bolivia), SENDAS A.C. (Mexico), Sicirec (Bolivia), Tree Aid (Ghana), UNIQUE en HUSTA (Vietnam), Stichting Zazamalala (Madagaskar).

Nieuw project in Indonesië

Van grasland naar tropisch regenwoud

Op Sulawesi vormen we graslanden om naar tropisch regenwoud, samen met Stichting Masarang. Zo herstellen we het oorspronkelijke bos en het leefgebied van unieke planten en dieren die nergens anders ter wereld voorkomen.

Hardnekkig gras te lijf

Op het Indonesische eiland Sulawesi is veel regenwoud verdwenen door houtkap, bosbranden en landbouw. Wat overgebleven is, zijn graslanden waar alleen nog alang-alang groeit. Dit gras vormt een verstikkende, dikke mat, waardoor andere bomen en struiken geen ruimte hebben om te groeien. Bovendien zijn de graslanden enorm vatbaar voor branden, wat een groot gevaar is voor de omliggende bossen op Sulawesi. Tijd voor actie!

74 voetbalvelden bos

Samen met Stichting Masarang zetten we ons in voor het herstel van het tropisch regenwoud. Dat doen we door 50 hectare grasland – zo'n 74 voetbalvelden! – om te vormen naar bos. Stichting Masarang heeft hiervoor een methode ontwikkeld, die de afgelopen jaren succesvol is gebleken om het bos duurzaam te herstellen. In een periode van drie jaar (2023-2025) planten we in twee fases 160.000 bomen aan. We beginnen met de aanplant van tien tot vijftien snelgroeiende soorten. Deze zogenaamde



Het nieuwe bos zorgt voor meer leefgebied voor bedreigde diersoorten, zoals het celebesspookdier.

pionierssoorten dringen eerst het woekerende gras terug. Daarna planten we nog eens 150 verschillende inheemse boomsoorten om het oorspronkelijke bos te herstellen. Denk aan bedreigde boomsoorten die hier van nature thuishoren of aan fruitbomen die voor extra inkomsten zorgen voor de lokale bevolking.

Endemische diersoorten

Met de aanplant van nieuw bos, herstellen we het leefgebied van allerlei endemische planten en dieren: soorten die nergens anders ter wereld voorkomen dan hier. Voorbeelden zijn het celebesspookdier en de kuifmakaak. Naast een positieve impact op de biodiversiteit, zorgt het bos bovendien voor CO₂-opname en voor een betere waterhuishouding in de regio. En nog een voordeel? Dankzij het project helpen we zo'n vijftig dorpelingen aan werk en inkomen. Zij werken bijvoorbeeld in de boomkwekerij of helpen bij de aanplant. Daarnaast zijn er boswachters aangesteld die het bos beschermen en monitoren, met hulp van een observatietoren, camera'systeem, satellietbeelden en drones.

Herstel van tropisch regenwoud

Wat	Omvormen van alang-alang-grasland naar tropisch regenwoud met de aanplant van 160.000 bomen
Waar	Sulawesi (Indonesië)
Samen met	Stichting Masarang en lokale dorpelingen



Sulawesi

Integrale aanpak

Herbebossing met veeboeren in Mexico

Sinds 2022 werken we met onze partner SENDAS aan het herstel van mangrovebos in Los Tuxtlas. Afgelopen jaar breidden we deze samenwerking uit door veeboeren en inheemse gemeenschappen te ondersteunen bij het verduurzamen van hun land. Het doel? Het hele reservaat versterken met de aanplant van bomen!

Enorme diversiteit

Van duinbossen aan de kust tot nevelwouden hoog op vulkanen: de diversiteit aan natuur in Los Tuxtlas is gigantisch. In dit reservaat liggen bovendien acht dorpen, waar bewoners allemaal gebruikmaken van de natuur voor landbouw, veeteelt en visserij. Vooral de uitbreiding van veeteelt heeft tussen 1960 en 2000 voor veel ontbossing gezorgd.

Het gevolg zijn watertekorten, sterke bodemerosie en uitgeputte grond. En dat heeft impact op het hele reservaat. Zo kan ontbossing op de vulkaan leiden tot meer erosie, wat zorgt voor een afname van koraalriffen voor de kust. En de keuze van boeren om exotische grassoorten te gebruiken als veevoer, kan leiden tot verdere degradatie van het mangrovebos kilometers verderop.

Integrale landschapsbenadering

Bij de uitvoer van projecten is het dus belangrijk dat we niet alleen naar lokale factoren kijken, maar naar het gehele landschap. En dat is precies wat we doen door de samenwerking met SENDAS

Naast de aanplant van bomen stimuleren we bewoners van het reservaat hun land te verduurzamen.

uit te breiden. We focussen niet langer alleen op het herstel van de mangrovebossen, maar ook op duurzamer landgebruik door de bewoners van het reservaat. Kortom, we werken vanuit een integrale landschapsbenadering.

Herbebossing

In Los Tuxtlas doen we dat op grofweg twee manieren. Samen met SENDAS en een lokaal netwerk van duurzame veehouders verduurzamen we het land van veeboeren. Dat doen we door bomen te planten op ontboste hellingen. Ook planten de boeren levende hagen en bomen waarvan de bladeren als veevoer dienen. Door de aanplant wordt de grond weer vruchtbaar en de veeteelt rendabel. Met deze

Herbebossing in Los Tuxtlas

Wat	Aanplant van 50.300 bomen op gronden van veeboeren en rondom waterbronnen van inheemse gemeenschappen
Waar	Biosfeerreservaat Los Tuxtlas, Mexico
Samen met	Onze projectpartner SENDAS, ReGaSo (lokaal netwerk van duurzame veeboeren) en inheemse families



aanpak hebben we het land van tien boeren al verduurzaamd!

Daarnaast planten we bomen rondom waterbronnen van inheemse gemeenschappen. Door aanhoudende droogte en erosie drogen de bronnen langzaam op. Dankzij de aanplant zal de waterbeschikbaarheid gedurende het hele jaar toenemen. Niet alleen op de locatie waar we de bomen planten, maar ook in andere dorpen en steden in het reservaat. Deze landschapsbenadering gaan we de komende jaren verder uitrollen, zodat het landgebruik in Los Tuxtlas stukje bij beetje duurzamer wordt.

Veldbezoek

We bezochten ons project op Borneo

In september reisden we af naar Indonesië voor een bezoek aan ons project op Borneo. Hier plantten we afgelopen jaar samen met onze partner Borneo Nature Foundation (BNF) 125.000 bomen om het tropisch regenwoud te herstellen. En daar komt meer bij kijken dan je denkt.

Herstel van veenmoerasbos

In Nationaal Park Sebangau herstellen we een deel van het veenmoerasbos dat door bosbranden is verwoest. Dat is ontzettend belangrijk, want veenmoerasbossen slaan ongelooflijk veel CO2 op. Verdwijnt het bos, dan komt al die CO2 vrij. Bovendien vergroten we met de aanplant het leefgebied van allerlei bedreigde planten en dieren, zoals orang-oetans.

In september namen we een kijkje bij de verschillende plantlocaties. We waren onder de indruk van de professionele manier waarop BNF te werk is gegaan. De bomen zijn geplant volgens een duidelijke aanpak en structuur, en er is veel aandacht voor monitoring. Zo zijn veel boompjes gelabeld, zodat BNF hun groei goed kan volgen.

Plantlocatie met uitdagingen

Het planten van de bomen is een grote uitdaging in dit gebied. Het veenmoerasbos staat het grootste

deel van het jaar onder water en de verschillende plantlocaties liggen erg afgelegen. De dorpelingen die de bomen planten, moeten daarvoor grote afstanden overbruggen over land en water. En dat terwijl ze manden vol boompjes dragen van zo'n dertig kilo, bij temperaturen van 38 graden of meer!

In 2023 kwam daar het natuurverschijnsel El Niño bovenop. De effecten hiervan zorgden op Borneo voor een laag waterpeil en veel droogte, waardoor de bomen gemakkelijk vlamvatten. Vanzelfsprekend willen we dat voorkomen. Watermanagement en vuurbestrijding zijn dan ook essentieel om van dit project een succes te maken.

Dammen en brandweerteams

BNF werkt aan brandpreventie door het projectgebied te 'vernatten'. Projectmedewerkers bouwen natuurlijke dammen om waterkanalen te blokkeren en zoveel mogelijk water in het projectgebied te houden. Daarnaast hebben we op basis van ons

Herstel van veenmoerasbos op Borneo

Wat	Aanplant van 125.000 inheemse bomen om ruim 300 hectare land te herstellen
Waar	Kalimantan, Borneo
Samen met	De non-profitorganisatie Borneo Nature Foundation en de lokale bevolking



Sebangau National Park

Naast bomen planten is het beschermen van bossen minstens zo belangrijk.

projectbezoek een extra donatie aan BNF gedaan om acht brandweerteams samen te stellen. Deze teams scannen de omgeving op nieuwe branden en hebben de juiste materialen om die snel te blussen. Want bomen planten is belangrijk, maar bossen behouden en beschermen is nog veel belangrijker!

Fondsenwerving & communicatie

Dankzij onze betrokken **achterban** kunnen
we **onze missie** waarmaken.



Onze baten in 2023

**Totaal
€ 10.15
miljoen**

+32%



€ 1.415.000

van > 15.000 particulieren
die aan ons doneren



€ 8.225.000

van > 2.000 bedrijven
en organisaties
die ons steunen



€ 400.000

Nationale Postcodeloterij
schenking

(Onderdeel van een eenmalige schenking van 1 miljoen
euro voor drie jaar).

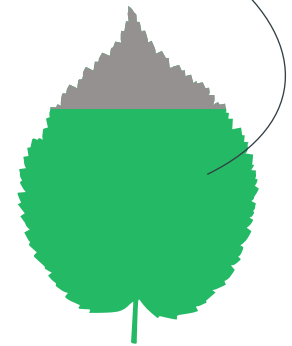


€ 110.000

aan nalatenschappen
om een groene aarde door te geven

82,6%

van elke euro
besteed aan doelstellingen



Onze zakelijke achterban

Van start-ups tot corporate organisaties: ook in 2023 konden we rekenen op veel steun uit het bedrijfsleven. In totaal droegen 2.030 bedrijven hun steentje – of liever gezegd, boompje - bij aan een bosrijke wereld.

Duurzame relaties opbouwen

Ieder jaar neemt het aantal donaties vanuit het bedrijfsleven toe. Daar zijn we ongelooflijk blij mee, want het laat zien dat steeds meer organisaties hun bijdrage willen leveren aan een groene en gezonde aarde. En dat is hard nodig.

In onze samenwerking met bedrijven geven we de voorkeur aan duurzame relaties voor de lange termijn. Mooie voorbeelden daarvan zijn Arla, Jaarbeurs, Accenture, ENGIE, Bever, Lowlander, Arriva, DHL, Vandebroon, Sogeti, Dura Vermeer, Conclusion en Synchroon, waarmee we al jaren samenwerken. Daarnaast vierden we een bijzondere mijlpaal met Hotels for Trees. Deze stichting werkt samen met hotels over de hele wereld en plant voor elke overgeslagen kamerschoonmaak een boom. Op deze manier heeft Hotels for Trees al meer dan 290.000 bomen gedoneerd. En dit aantal groeit nog iedere dag!

Van eigen bedrijfsbos tot partnerschap op maat

Bedrijven kunnen op allerlei manieren met ons samenwerken. Organisaties die een grote donatie willen doen, kunnen bij ons een eigen bedrijfsbos op naam planten. Voor kleinere donaties is een bomenpartnerschap geschikt. Ook een samenwerking op maat hoort bij de opties. En bedrijven die hun CO₂-uitstoot aantoonbaar willen compenseren via gecertificeerde projecten, kunnen CO₂-partner worden. Daarvoor leveren ze eerst een reductieplan bij ons aan. Ons motto is namelijk: eerst reduceren, dan pas compenseren. Tot slot kwam er in 2023 de mogelijkheid bij om landschapspartner te worden. Deze bedrijven steunen de aanplant van landschapselementen in Nederland: bomen en heggen op het platteland. Een tastbare optie voor bedrijven die op lokale schaal willen bijdragen aan meer groen.



‘Als start-up doneren wij 1% van onze omzet voor de aanplant van bomen. Wacht niet met impact maken tot je heel groot bent, maar kijk wat je nu al kunt doen.’

The Lekker Company, bomenpartner





Een boom als relatiegeschenk

Steeds meer bedrijven weten ons te vinden om bomen cadeau te geven als relatiegeschenk. Via onze website kan dat gemakkelijk digitaal, maar we zien ook een toenemende vraag naar een fysiek, duurzaam geschenk. Dat aanbod konden we verder uitbreiden dankzij onze samenwerking met Treemore. Het resultaat is het Trees for All [brievenbusboompje](#). De naam zegt het al: dit boompje heeft een formaat dat gewoon door de brievenbus past. En voor elk brievenbusboompje planten we ook een boom in een van onze projecten.

Programma's en loterijen

Donaties uit het bedrijfsleven helpen ons ook programma's te realiseren die bijdragen aan meer bos. Zo kunnen we met de steun van het Univé Buurtfonds meer lokale vergroeningsprojecten mogelijk maken via ons GroenDoen Fonds. Een ander voorbeeld is het [ReNature programma](#) van Arla. Samen met de zuivelcoöperatie en de organisatie BoerenNatuur ondersteunen we biologische melkveehouders bij de aanplant van bomen en struiken op hun land. In april 2023 lanceerden we het programma bij melkveehouder Irma Zegers in Schijndel. Sindsdien doen al 40 melkveehouders mee met het ReNature programma!

Tot slot ontvingen we begin 2023 een schenking van 1 miljoen euro van de Nationale Postcode Loterij, voor de periode 2023-2025. Zo'n schenking is voor ons van onschatbare waarde en helpt ons nieuwe initiatieven mogelijk maken, zoals ons scholenprogramma Trees for Schools.

Partnerbeleid

Vanzelfsprekend zijn we ontzettend dankbaar voor zoveel steun uit het bedrijfsleven. Wij geloven in de kracht van samenwerken met bedrijven, zodat we de transitie naar een duurzamere wereld versnellen. Wel zijn we kritisch bij het beoordelen van nieuwe partnerschappen. Zo willen we greenwashing voorkomen, waarbij organisaties zich groener voordoen dan ze daadwerkelijk handelen. Nieuwe partners toetsen we daarom aan de hand van ons partnerbeleid, waarbij geloofwaardigheid en motivatie belangrijke criteria zijn. Deze leidraad helpt ons weloverwogen keuzes te maken. Met als resultaat dat we iedere maand met nieuwe gemotiveerde partners kunnen samenwerken. Al onze partners vind je terug op [onze website](#).

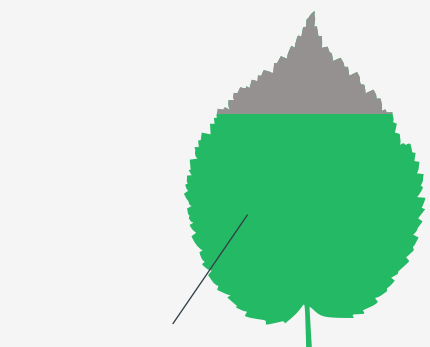
Kosten fondsenwerving

Als goed doel voelen wij ons sterk verantwoordelijk om elke donatie goed te besteden. Dat betekent dat we onze kosten zo laag mogelijk willen houden. En dat is in 2023 opnieuw gelukt. Van elke ontvangen euro hebben we 82,6% besteed aan de aanplant van bomen en mensen bewustmaken van het belang van bomen. Om ons werk goed en professioneel te doen, maken we uiteraard wel organisatiekosten. Die lichten we verder toe in onze Verantwoordingsverklaring op [pagina 39](#).



‘Als Nederlandse energieleverancier willen we lokaal impact maken. Samen met onze klanten hebben we ons eigen Vandebron-bos in Groningen geplant.’

Vandebron, maatwerkpartner



82,6%

van elke euro
besteed aan doelstellingen

Onze boomplantdagen

Tijdens onze boomplantdagen steken onze bedrijfsbospartners en landschapspartners hun handen uit de mouwen voor een bosrijke wereld. Niets is zo veranderlijk als het weer op deze dagen, maar één ding is altijd constant: het enthousiasme om bomen te planten!

2023

18
boom-
plantdagen

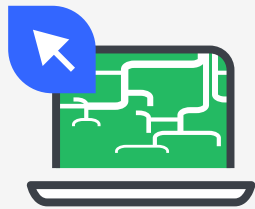
92
deelnemende
bedrijven



>1.100
deelnemers



Onze betrokken achterban



253.000

bezoeken
op onze website



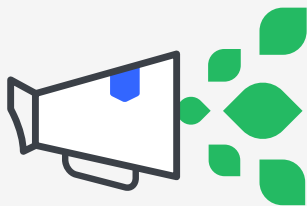
22.661

inschrijvingen
voor onze nieuwsbrief



>27.000

volgers
op LinkedIn, Instagram en Facebook



7

ambassadeurs
die onze boodschap verspreiden



5

nieuwe campagnes
voor bomen en bewustwording



152

nieuwe acties
voor bomen via ons actieplatform

Onze particuliere donateurs

Bomen planten is een concrete manier om bij te dragen aan een beter klimaat. Dat is een veelgenoemde reden waarom steeds meer individuen ons werk steunen. In 2023 ontvingen we donaties van meer dan 15.000 particuliere donateurs. Hoe betrekken we hen bij ons werk?

Samen voor een bosrijke wereld

Online bomen planten, bomen cadeau geven of je CO2-uitstoot berekenen en compenseren: als individu kun je op allerlei manieren bijdragen aan meer bomen en bos in de wereld. Elk jaar weet een toenemend aantal mensen ons hiervoor te vinden. Daar zijn we ongelooflijk blij mee, want hoe meer mensen Trees for All kennen, hoe meer impact we wereldwijd kunnen maken.

Daarom introduceerden we in 2023 onze campagne 'Samen voor een bosrijke wereld'. Voor het eerst in ons bestaan was een Trees for All commercial te zien op NPO Start en verschillende websites. Daarnaast zonden radiozender Qmusic en Spotify een pakkende radiospot uit. Zichtbaar waren we ook op straat met onze (vernieuwde) posters. Dat bleef niet onopgemerkt. Het hele jaar door ontvingen we berichten van mensen die ons op de meest willekeurige plekken tegenkwamen. Dat was niet



mogelijk geweest zonder onze partners ESH Media en ClearChannel, die we graag willen bedanken voor deze samenwerking.

Green Friday campagne

Zichtbaar waren we ook met onze Green Friday campagne in november. Voor het vijfde jaar op rij lieten we een groen tegengeluid horen op de overconsumptie rondom Black Friday. We riepen mensen op Black Friday deals links te laten liggen en iets terug te doen voor de aarde. Dit statement werd op social media volop gedeeld: 2.700 mensen en bedrijven sloten zich aan bij onze Green Friday beweging. En als kers op de taart plantten we ons tweede Green Friday Forest in Nederland samen met zo'n 200 enthousiaste donateurs.

Acties voor bomen

Naast onze eigen acties, kwamen mensen ook zelf in beweging voor meer bomen. Letterlijk en



figuurlijk. Via ons [actieplatform](#) werden afgelopen jaar 152 acties opgezet voor boomdonaties. [Studentenvereniging ORCA](#) roeide geld bij elkaar en onze ambassadeur [Niek van den Adel](#) maakte op zijn handbike een tocht van Nederland naar Birmingham. Ook zijn er volop bomen cadeau gevraagd als kraamcadeau of ter ere van jubilea. Al met al hebben deze acties € 74.295 opgeleverd: bijna 15.000 bomen!

'Het is tijd om te handelen voor een beter klimaat. Daarom liep ik de Pacific Crest Trail om geld op te halen voor bomen: een tocht van 4.265 kilometer door de Verenigde Staten.'

Susan van Weperen

startte een actie voor bomen

Actrice Melissa Drost in actie voor bomen

Afgelopen jaar mochten we verschillende nieuwe ambassadeurs aan ons verbinden, die zich samen met ons inzetten voor een bosrijke wereld. Eén van hen is actrice Melissa Drost. We stellen haar graag aan je voor!

Waarom ben je ambassadeur geworden?

— “Eind 2022 heb ik bomen geplant in het Green Friday Forest, samen met mijn dochter. Dat gaf een goed gevoel. Dat het slecht gaat met het klimaat, maakt me somber. Een organisatie als Trees for All geeft mij hoop. Door bomen te planten, kan ik iets doen dat binnen mijn mogelijkheden ligt om een verandering in gang te zetten. Het is hoopvol, constructief en concreet.”

Waarom vind je het belangrijk je dochter hierbij te betrekken?

— “Mijn moeder zei altijd: we hebben de aarde te leen. Zo voel ik dat ook. Ik ben veel bezig met de vraag wat voor wereld ik achterlaat voor mijn dochter. Daarin spelen bomen een ongelooflijk grote rol. Ik vind het belangrijk haar dat mee te geven.”

Hoe leerde jij dat als kind?

— “Respect voor de natuur is me met de papelepel ingegoten. Ik zat bij de Jeugdnatuurwacht in

Schagen, waar we heggen van kreupelhout maakten voor egels. Met ons gezin gingen we elke zondag naar het Pettemerbos. En met mijn moeder legde ik herbaria aan, waarvoor ik zelf planten en bladeren verzamelde. Ik besepte van kinds af aan al dat bomen levende wezens zijn, die evenveel waard zijn als bijvoorbeeld een koe of een mens. En waarvoor je dus goed moet zorgen.”

Hoe duurzaam leef je zelf?

— “Ik ben een bewuste consument, maar niet perfect. Ik heb een auto en vlieg soms. Daar staat tegenover dat ik zelden vlees eet, mijn tuin vergroen en meedoe met opruimacties in de wijk. Ik ben op de goede weg, maar zou meer willen doen, bijvoorbeeld in mijn werk. In de filmscène is een tak opgezet om films zo duurzaam mogelijk te produceren. Ook op kleine schaal is veel winst te behalen. Minder scripts printen, elektrisch vervoer naar filmlocaties of voedselverspilling op de set tegengaan... Daar wil ik graag aan bijdragen.”

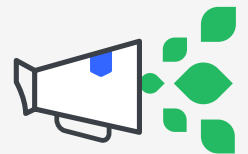


Welke plannen heb je als ambassadeur?

— “Soms denk ik dat ik meer op de barricaden moet staan. Het lastige daaraan vind ik dat mensen niet altijd geconfronteerd willen worden met klimaatverandering. Daarom is bomen planten zo mooi. Het is gericht op wat we wél kunnen doen in plaats van op wat we niet zouden moeten doen. Dat is een fijne boodschap om te verspreiden. Daar zet ik mijn platforms graag voor in, zodat nog meer mensen Trees for All leren kennen.”

Trots op onze ambassadeurs

Ambassadeurs zijn voor ons van onschatbare waarde om onze missie uit te dragen. Wij zijn Melissa Drost, Sanne Vogel, Elize Been, Niek van den Adel, Louise Vet, Reinier van den Berg en Team DSM dankbaar dat zij samen met ons nog meer mensen bewustmaken van het belang van bomen. Op [onze website](#) lees je meer over onze ambassadeurs.



Nalatenschappen

Een bosrijke aarde doorgeven

Het is geen alledaagse bezigheid, maar wist je dat je Trees for All kunt opnemen in je testament? Op deze manier geven onze donateurs een bosrijke aarde door aan de volgende generaties. Een prachtige gedachte.

Nalaten aan Trees for All

De afgelopen twee jaar kozen verschillende mensen ervoor Trees for All op te nemen in hun testament. Dat betekent dat zij aan ons werk blijven bijdragen wanneer ze er zelf niet meer zijn. Wij vinden het een prachtige gedachte dat mensen hiervoor kiezen en zijn dankbaar voor deze bijzondere steun. Wat houdt het in om Trees for All op te nemen in een testament?

Twee manieren

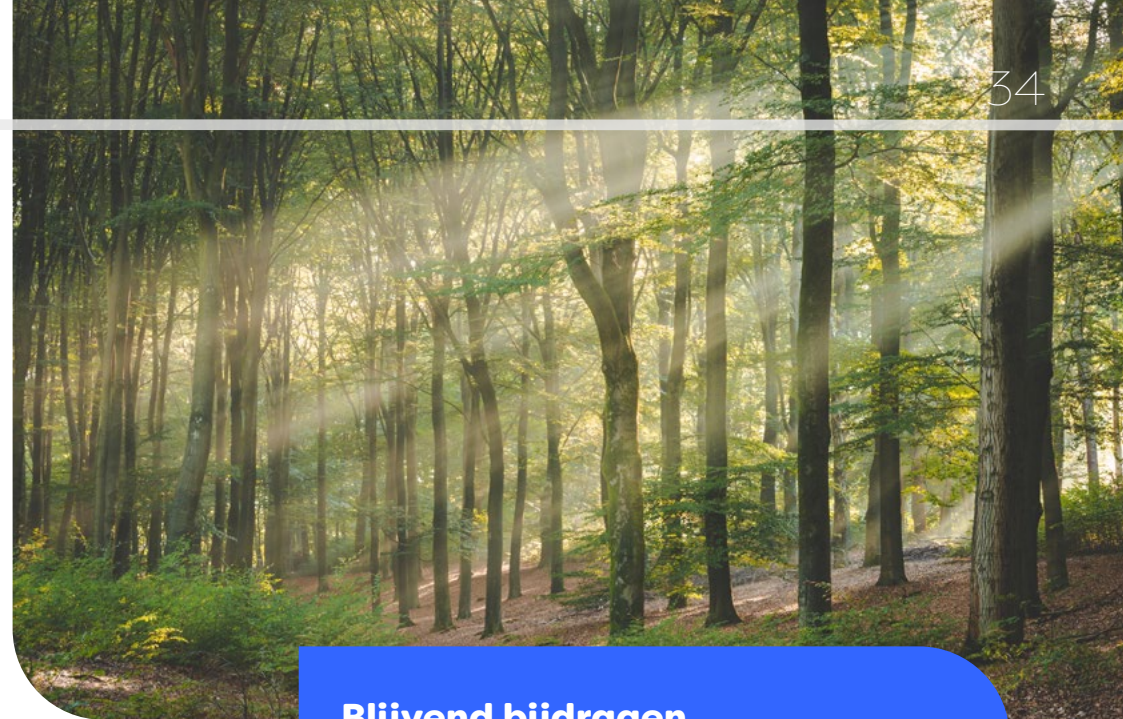
Er zijn twee manieren om Trees for All op te nemen in een testament. De eerste optie is ons tot (mede) erfgenaam benoemen. In dat geval ontvangen wij een bepaald percentage van de erfenis. Dit wordt ook wel 'erfstelling' genoemd. Hoe hoog het percentage is, bepaal je zelf. De tweede optie is ons een legaat toekennen. In dat geval laat je een vastgesteld geldbedrag, een vastgesteld percentage van je nalatenschap of een bepaald goed (zoals een



huis, stuk grond of aandelenportefeuille) aan ons na. Het is ook mogelijk meerdere legaten op te nemen in het testament.

Meer bomen planten

Trees for All is een goed doel met een ANBI-status. Dat betekent dat wij geen erfbelasting hoeven te betalen over het bedrag dat aan ons wordt nagelaten. Op deze manier kunnen we dus meer bomen planten in onze bosprojecten wereldwijd. We helpen mensen die Trees for All in hun testament willen opnemen bovendien graag op weg. Meer informatie en contactgegevens vind je op [onze website](#). Wil je dit liever zelf doen? Dan kun je Trees for All via [NuNotariaat](#) in je testament opnemen en zelf een akte opstellen.



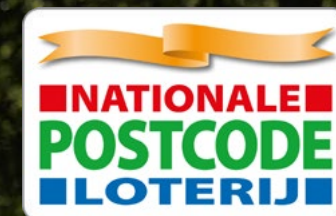
Blijvend bijdragen

Wilbert Schouten en Miep Kessler kozen ervoor Trees for All op te nemen in hun testament. Duurzaamheid staat nu al voorop in hun leven. Ook als ze er niet meer zijn, willen ze blijvend bijdragen aan een betere wereld. “Door na te laten aan Trees for All dragen we niet alleen bij aan een beter klimaat en meer biodiversiteit, maar investeren we indirect ook in mensen. Bossen zorgen immers voor een beter leefbare wereld. Het is een fijn idee dat ons laatste restje bezit daarnaartoe gaat.”



Wij bedanken de deelnemers van de Nationale Postcode Loterij.

Dankzij jullie bijdrage kunnen we Trees for Schools mogelijk maken.



Risicomangement

Het beheersen van **risico's** is een belangrijk onderdeel van ons **dagelijkse werk.**



Omgaan met risico's

Ons werk brengt risico's en onzekerheden met zich mee. Welke zijn dat en hoe beheersen wij deze risico's zo goed mogelijk?

Proces van risicomanagement

Trees for All heeft met behulp van een risicoanalyse-matrix de belangrijkste risico's geïnventariseerd en gedocumenteerd. Het doel hiervan is deze op gestructureerde wijze te kunnen beheersen. Bij deze inventarisatie zijn het managementteam, de directie en het bestuur betrokken. Zij hebben zowel gekeken naar externe risico's (outside-in impact) als interne risico's (inside-out impact). Het risicodossier is opgebouwd volgens het uitgangspunt: "impact = kans x effect". Het bevat de geïnventariseerde risico's met daarbij de volgende componenten:

- Risicocategorie (fondsenwerving, reputatie, projecten, organisatie en financieel)
- Omschrijving risico
- Kans
- Impact
- Huidige beheersmaatregelen
- Aanvullende maatregelen

Het managementteam en de directeur houden het dossier actueel. Jaarlijks wordt de risicoanalyse met het gehele bestuur besproken en waar nodig aangepast. De risicoanalyse vormt vanaf dit jaar de basis voor de door het bestuur gewenste hoogte van de continuïteitsreserve.

Onze belangrijkste risico's

1. Risico op onvoldoende fondsenwerving

Voor de continuïteit van onze organisatie en de

realisatie van onze doelstellingen is fondsenwerving van strategisch belang. Wij zijn hierbij in grote mate afhankelijk van donaties van particulieren en bedrijven. De meeste fondsen die we werven, zijn geoormerkt. Dat wil zeggen dat ze bestemd zijn voor bosaanplant en CO2-compensatie.

De schenking die we hebben ontvangen van de Nationale Postcode Loterij geeft ons daarnaast de ruimte om te investeren in nieuwe projecten, bewustwordingscampagnes en onze eigen organisatie. Vanwege het niet geoormerkte karakter is deze schenking een belangrijke aanvulling op de reguliere baten uit eigen fondsenwerving.

Het merendeel van onze baten bestaat uit donaties van bedrijven. De bereidheid bij bedrijven om onze doelstellingen te ondersteunen, kan door verschillende externe factoren negatief worden beïnvloed. Denk daarbij aan ongunstige berichtgeving over CO2-compensatie, andere prioriteitszetting ten aanzien van duurzaamheidsmaatregelen of minder gunstige economische vooruitzichten. Wij werken daarom voortdurend aan ons relatiemanagement, het benadrukken van de grote positieve impact van onze werkzaamheden op natuur en klimaat, het verbreden van onze proposities en het diversifiëren van ons donateursbestand.

2. Risico op reputatieschade

Schade aan onze reputatie kan de bereidheid om



onze doelen te ondersteunen ondermijnen bij zowel bedrijven als bij particulieren of andere organisaties. Reputatieschade kan ontstaan door ongepast handelen of integriteitsissues binnen onze eigen organisatie, of wanneer dit zich voordoet bij onze ambassadeurs of projectpartners. Ook een eventueel datalek kan onze reputatie schaden.

Onze tolerantie ten aanzien van het risico op reputatieschade is laag. Wij waken er voortdurend voor dat onze organisatie op orde is. Dit doen we met een zorgvuldig personeelsbeleid en met behulp van duidelijke werkprocessen en procedures. De bevoegdheden zijn vastgelegd in statuten en reglementen.

Ook hebben we een goede beheersstructuur met een kritisch bestuur, waarin expertises zijn belegd die voor onze organisatie belangrijk zijn. Verder voldoen we aan alle wettelijke normen en sectorgebonden afspraken, zoals privacywetgeving, ANBI en de CBF-erkenningsregeling. Tot slot zorgen we voor de naleving van ons integriteitsbeleid en anti-witwasbeleid. Externe partijen zoals projectpartners en ambassadeurs worden goed gescreend voordat we de samenwerking aangaan.





3. Projectrisico's

Boomaanplant- en herbebossingsprojecten kennen altijd risico's. Denk aan vertragingen bij de aanplant door onvoorziene omstandigheden of aan uitval van de jonge aanplant door extreme droogte. Bij projecten in het buitenland kunnen bovendien (geo)politieke risico's ontstaan. Hetzelfde geldt voor wijzigingen in lokale wet- en regelgeving, waarvoor contracten niet in alle situaties blijken te voorzien.



We steunen onze projecten doorgaans op basis van voorfinanciering. Financiële zekerheden vooraf kunnen meestal niet worden verkregen. Wij zijn bereid een deel van deze risico's te accepteren om onze missie te realiseren. Wel is het streven altijd om de risico's binnen aanvaardbare grenzen te houden.

Al onze projecten worden uitgebreid beoordeeld en gescreend voordat we van start gaan (*due diligence*). We hebben hiervoor expertise in huis of winnen die in bij derden. De voortgang monitoren wij nauwgezet met rapportages, contactmomenten en projectbezoeken. Betalingstermijnen stellen we afhankelijk van de voortgang van het project ("activiteiten en *output milestones*").

Wij bieden sinds medio 2021 alleen nog CO2-compensatie aan uit gecertificeerde boomaanplant- en herbebossingsprojecten waarbij we de aanplant zelf hebben gefinancierd. Deze manier van werken

betekent dat de periode van voorfinanciering langer is en dat de daarbij horende risico's groter zijn. Alle CO2-projecten die Trees for All momenteel steunt zijn door [Plan Vivo](#) gecertificeerd. Hierdoor is de hoeveelheid vastgelegde of nog vast te leggen CO2 in belangrijke mate gegarandeerd. Plan Vivo is een gerenommeerde standaard met een duidelijke focus op brede impact en lokale betrokkenheid. Voorheen werkte Trees for All ook met CO2-rechten afkomstig van VCS-CCB gecertificeerde projecten.

4. Organisatierisico's

Organisatierisico's gaan over omstandigheden waardoor de effectiviteit van de organisatie wordt belemmerd of geschaad. Denk aan brand- of waterschade, IT-storingen of cybercriminaliteit. Regelmatig beoordelen we de dekking van onze verzekeringen. We hebben goede contractuele afspraken voor IT-support en onderhoud. Vanwege het toenemende risico op cybercriminaliteit zullen wij hier in 2024 extra aandacht aan besteden, om te zorgen dat onze beveiliging up-to-date blijft.

Onze eigen werkorganisatie is relatief klein ten opzichte van de omvang van onze activiteiten. Dit komt omdat we veel werken met externe projectpartners. Dit geeft ons flexibiliteit om activiteiten snel op te schalen als het kan, of af te schalen als het moet. Anderzijds vormt dit een kwetsbaarheid, bijvoorbeeld als medewerkers op kritieke posities tijdelijk uitvallen of uit dienst treden. We werken daarom continu aan de versterking en optimalisatie van onze organisatie en investeren in opleiding en ontwikkeling van onze medewerkers.

Financiële risico's

1. Liquiditeitsrisico

Voor onze boomaanplant- en herbebossingsprojecten zijn wij afhankelijk van de mate waarin passende projecten beschikbaar komen. Stappen wij in meerdere grote projecten tegelijkertijd? Dan leidt dit tot aanzienlijke projectuitgaven die mogelijk niet

gelijklopen met onze inkomsten uit donaties. Wij monitoren daarom voortdurend het totaal van onze aangegane projectverplichtingen ten opzichte van onze beschikbare liquide middelen en de aan ons toegezegde en verwachte donaties.

Wij hanteren hierbij een voorzichtige aanpak. Op onze balans zijn alle aangegane projectverplichtingen als schulden opgenomen. Donaties uit fondsenwerving worden pas opgenomen bij ontvangst of bij facturatie aan bedrijfspartners. Ultimo 2023 waren al onze aangegane projectverplichtingen gedekt door ontvangen donaties.

Onze liquide middelen in Euro's worden gehouden bij twee duurzame Nederlandse banken: Triodos Bank en ASN Bank. Triodos Bank heeft een rating BBB met stabiele outlook (Fitch). ASN Bank is een deelneming van de Nederlandse Staat.

2. Valutarisico

Trees for All loopt een valutarisico op contractverplichtingen die in USD zijn aangegaan. Voor contractverplichtingen in USD houden wij een gelijk bedrag aan liquide middelen aan op een USD-rekening bij ABN AMRO, zodat het risico is afgedekt.

3. Risico's op illegale transacties

Er is wetgeving opgesteld ter bestrijding van het witwassen van geld en de financiering van terrorisme. Deze wetgeving is bedoeld om te voorkomen dat het financiële stelsel voor deze doeleinden wordt misbruikt. Trees for All is een stichting zonder winst-oogmerk. Volgens de Nederlandse Anti Money Laundering (AML)-wetgeving zijn wij niet onderworpen aan de 'Wet ter voorkoming van witwassen en financieren van terrorisme' (Wwft). Wel streven wij ernaar om zoveel mogelijk te voldoen aan de relevante AML-voorschriften. Dit vinden we belangrijk omdat we financiële donaties ontvangen en projecten financieel ondersteunen in hogere risicolanden. Daarom hanteren we een anti-witwasbeleid.



Verantwoordingsverklaring

De verantwoordingsverklaring beschrijft hoe Trees for All functioneert op **bestuurlijk**, **uitvoerend** en **financieel** vlak volgens de **eisen** van het Centraal Bureau Fondsenwerving (CBF).



Onze organisatie

Rechtsvorm en statuten

Stichting Trees for All is gevestigd in Utrecht. De statuten staan gepubliceerd op [onze website](#).

Bestuur

Trees for All heeft een onafhankelijk bestuur van minimaal vijf leden en maximaal zeven leden. De samenstelling van het bestuur is in 2023 gewijzigd. Stef Röell heeft per 1 november de functie van Manager Bos & Klimaat in onze organisatie aanvaard en is vanaf die datum teruggetreden uit het bestuur. Op dezelfde datum is Mateo Mol aangesteld als voorzitter a.i. Ultimo 2023 bestond het bestuur tijdelijk uit vier leden.

Trees for All werkt volgens het bestuursmodel. Dat houdt in dat het bestuur eindverantwoordelijk is en een directeur heeft aangesteld met gedelegeerde bevoegdheden. Het bestuur stelt onder andere het meerjarenbeleid, jaarplan, de begroting en de jaarrekening vast. Ook ziet zij toe op het goed functioneren van de directie en de werkorganisatie. Verder denkt zij mee over de strategie en het te voeren beleid. Het bestuur besluit ook over het aangaan van nieuwe projectverplichtingen die het mandaat van de directeur overschrijden.

Het bestuur van Trees for All is actief betrokken bij de organisatie. In 2023 is het bestuur acht keer bijeengekomen voor een bestuursvergadering. In de decembervergadering heeft de jaarlijkse zelf-evaluatie van het functioneren van het bestuur plaatsgevonden.

Commissies

Er zijn drie commissies actief waarin bestuursleden zitting hebben op basis van expertise: de projectencommissie, financiële commissie en fondsenwervingscommissie.

De projectencommissie beoordeelt nieuwe projectvoorstellen die de werkorganisatie voorbereidt. Deze commissie adviseert het bestuur over het aangaan van nieuwe projectverplichtingen. De leden fungeren als klankbord voor de projectenstrategie en het projectenbeleid.

De financiële commissie bewaakt de kwaliteit van de financiële informatievoorziening en interne beheersing. De leden, waaronder de penningmeester, adviseren het bestuur over financieel-economische vraagstukken en zijn een klankbord voor de directeur en financial controller.

De fondsenwervingscommissie fungeert als sparringpartner voor de directeur en het team als het gaat om zakelijke en particuliere fondsenwerving.

Vergoeding

De bestuursleden hebben in 2023 een vrijwilligersvergoeding ontvangen ter hoogte van de maximale toegestane vergoeding (€ 1.900 per jaar, naar rato). Het is niet wenselijk dat bestuursleden betaalde opdrachten uitvoeren voor de stichting. Dit is ook niet gebeurd.

Directie

De directie is verantwoordelijk voor het opstellen van de strategie, het beleid, het jaarplan en voor de realisatie van de doelstellingen. Ook zorgt de directie voor een effectieve en efficiënte organisatie. De verantwoordelijkheden en bevoegdheden zijn vastgelegd in een directiereglement.

Vergoeding

Het bestuur benoemt de directie, doet de jaarlijkse beoordeling en stelt daarbij de beloning vast. Bij de bepaling van het bezoldigingsbeleid en de vaststelling van de beloning volgt Trees



for All de Regeling beloning directeuren van goededoelenorganisaties. De regeling geeft aan de hand van zwaartecriteria een maximumnorm voor het jaarinkomen. Dit leidt tot een zogenaamde BSD-score (zie [pagina 52](#)). Op basis van de BSD-score valt de stichting in 2023 in functiegroep G (net als in 2022). Het maximale bruto-inkomen is € 120.741. De werkelijke beloningen bleven binnen de geldige maxima. Aan de directie worden geen leningen en garanties verstrekt. Ook het jaarinkomen, inclusief de belaste vergoedingen, bijtellingen, pensioenlasten en overige beloningen, blijven binnen het maximum van € 149.420 per jaar dat in de regeling is opgenomen. Zie voor verdere specificaties [pagina 52](#).

Vrijwilligers

Naast het vaste team kan Trees for All een beroep doen op een aantal vrijwilligers. De rechten en plichten worden vastgelegd in een vrijwilligersovereenkomst. In 2023 zijn twee vrijwilligersovereenkomsten gesloten.



Per eind 2023

Team



Simone Groenendijk
Directeur



Stef Röell
Manager Bos & Klimaat



Jeroen van der Horst
Programmamanager
internationale projecten



Gijs Kloek
Projectmanager
internationale projecten



Rolinde de Haan
Projectmanager
Nederlandse projecten



Anika de Groot
Hoofd Marketing &
Fondsenwerving



Aletta Janssen
Fondsenwerver
zakelijke markt



Joly Bogers
Fondsenwerver zakelijke
markt & projectmanager



Rik Roskam
Fondsenwerver
zakelijke markt



Timo Stemerding
Fondsenwerver
zakelijke markt



Ellen Oskam
Fondsenwerver
zakelijke markt



Annelotte Matser
Sr. Online marketeer



Laura Baas
Online marketeer



Marchien Kampen
Communicatiespecialist



Elaine Fleur
Contentspecialist



Marlous ten Berge
Contentspecialist



**Jacqueline
van den Berg**
Office manager



Jitske Coesel
Office manager



Bart de Knikker
Financial controller



Willemijn Teelker
CRM-beheerder



Nelly Samardzic-Ipenburg
Financieel administratief
medewerker

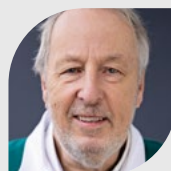
Bestuur



Mateo Mol
Voorzitter a.i. en lid fondsen-
wervingscommissie
Hoofd- en nevenfunctie(s):
• DGA Infotron B.V.
• Bestuurslid, De Concertzender



Kees Romme
Penningmeester en lid financiële
commissie
Hoofd- en nevenfunctie(s):
• Lid Raad van Commissarissen ProRail
B.V. en Railinfratrust B.V.
• Lid Raad van Toezicht, Stichting
International Dispensary Association
• Lid Raad van Toezicht, Nederlandse
Vereniging Voor Cardiologie
• Lid van de lokale cliëntenraad van
enkele woonzorgcentra, Stichting Thebe
Zorggroep West- en Midden-Brabant



Cor von Meijefeldt
Bestuurslid en lid
projectencommissie
Hoofd- en nevenfunctie(s):
• Voorzitter Stichting Wijkteam
Nieuwe Park, Gouda



Frederike Hummel
Bestuurslid en lid
projectencommissie
Hoofd- en nevenfunctie(s):
• Investment manager Wire Group



Frederique de Jong Schouwenburg
Bestuurslid per 1 april 2024
Hoofd- en nevenfunctie(s):
• Investment Director Indofin Group
• Mede-eigenaar landgoed Jachthuis
Schijf bij Rucphen
• Lid College van Gecommitteerden
Ambachtsheerlijkheid Cromstrijen
• Bestuurslid van de Stichting
Ambachtsheerlijkheid Cromstrijen
• Voorzitter Raad van Advies Anders
Invest Food & Agri Fonds

Ons beleid

Jaarplan en begroting

Het jaarplan en de begroting worden opgesteld onder de verantwoordelijkheid van de directie en na bespreking vastgesteld door het bestuur. Voor het jaar 2024 zijn de baten en lasten begroot op circa 11 miljoen euro. Waar nodig wordt het jaarplan en/of de begroting bijgesteld.

Meerjarenbeleid

Eens per drie jaar stelt het bestuur een meerjarenbeleid vast waarin speerpunten en richtinggevende doelstellingen zijn vastgelegd. Het meerjarenprogramma wordt met de jaarplannen en begrotingen vormgegeven en uitgevoerd.

Integriteit

Integriteit is een fundamenteel kenmerk van een professionele en betrouwbare organisatie. Het bevordert de interne transparantie en samenwerking, maar ook het vertrouwen richting alle belanghebbenden. Daarom werken wij met een integriteitsbeleid en een gedragscode. Dit is een document met normen die wij belangrijk vinden om integer te handelen binnen de organisatie en in relatie tot betrokken partijen bij Trees for All.

Ook hebben wij een integriteitsfunctionaris benoemd en een externe vertrouwenspersoon aangesteld. Tot slot communiceren we op [onze website](#) een Meldpunt Integriteit.

Grensoverschrijdend gedrag

Als erkend goed doel hebben wij een meldplicht aan het Centraal Bureau Fondsenwerving (CBF) voor grensoverschrijdend gedrag. Het CBF ziet zo toe op de ontwikkeling en toepassing van het integriteitssysteem. In 2023 hebben geen meldingen plaatsgevonden.

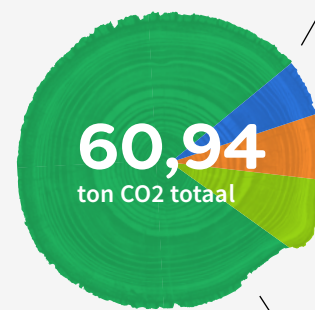
Duurzaamheid

Wij geloven in duurzaamheid bij alles wat we doen. Onze collega's reizen zoveel mogelijk met het openbaar vervoer of in groepsverband naar boomplantdagen. We lunchen vegetarisch, gebruiken zo min mogelijk papier en hebben een nieuw duurzaam kantoor met energielabel A+ op loopafstand van station Utrecht Centraal.

Onze buitenlandse projectbezoeken zorgen voor het grootste deel van onze CO2-uitstoot. Daarom bezoeken we buitenlandse projecten in principe om het jaar en combineren we projectbezoeken zoveel mogelijk met elkaar. In 2023 hebben zeven internationale projectreizen plaatsgevonden, waarbij tien projecten zijn bezocht. In 2023 was onze CO2-uitstoot 60,94 ton. We hebben onze footprint berekend met de Milieubarometer van van Stichting Stimular en op basis van de CO2-emissiefactoren van Milieu Centraal. De totale uitstoot hebben we gecompenseerd via ons project in Bolivia.

Onze totale CO2-uitstoot hebben we gecompenseerd via ons project in Bolivia.

Verdeling uitstoot Trees for All in 2023, naar schatting



0,01%

Kantoorpapier

6%

Elektriciteit

7%

Brandstof & warmte

8%

Woon- werkverkeer

79%

Zakelijk verkeer

60,94
ton CO2 totaal

Financiële verantwoording

De jaarrekening is geheel opgesteld in overeenstemming met de Richtlijn RJ650 Verslaggeving Fondsenwervende Instelling van de Raad voor de Jaarverslaggeving.

Doelbesteding en kosten

Trees for All streeft naar een optimale besteding van de middelen. Zo werken we effectief en doelmatig aan het realiseren van onze doelstelling. Daarvoor gebruiken we een aantal ratio's als financieel sturingsinstrument.

Ons doel is om minimaal 75% van de totale lasten te besteden aan de doelstellingen van onze stichting. In 2023 was dit 87,9%.

Het bestedingspercentage van de baten aan de doelstellingen was in totaal 82,6%. Deze ratio is het totaal van de bestedingen aan de doelstellingen, gedeeld door het totaal van de baten. De verhouding tussen de kosten van eigen fondsenwerving en de daaruit gerealiseerde inkomsten was 7,8% in 2023. Het CBF stuurde voorheen op maximaal 25% als richtlijn.

Verder hebben we in 2023 in totaal 3,5% van de baten besteed aan het beheer en de organisatie. Dit is het deel van de organisatiekosten dat we niet direct kunnen toerekenen aan de besteding van onze doelstelling of fondsenwerving (overhead). Voor ons ligt het streefpercentage op maximaal 10%.

Vorraadbalans

In een voorraadregistratie houden we bij hoeveel bomen gedoneerd zijn en hoeveel ton CO2 moet worden vastgelegd (aantal CO2-credits). Hiertegenover staan de verplichtingen die voortkomen uit onze contracten met projectpartners. Daarin leggen we vast hoeveel bomen worden geplant en hoeveel CO2 aantoonbaar wordt vastgelegd. Wij sturen op een juiste verhouding tussen de ontvangen donaties en de contractverplichtingen die we zijn aangegaan. Onze accountant controleert deze voorraadbalans en heeft hiervoor een verklaring afgegeven.

Continuïteitsreserve

De continuïteitsreserve dient om de continuïteit van de werkorganisatie en doelstellingen te waarborgen. De gewenste hoogte van de continuïteitsreserve is door het bestuur op basis van een risicoanalyse vastgesteld op € 2,5 miljoen. In de risicoanalyse worden de risico's gewogen op basis van een inschatting van de kans dat deze kans zich voordoet. Ook wordt een inschatting gemaakt van de impact van de gevolgen op het behalen van de doelstellingen van de organisatie.

Doelbesteding en kosten

Verdeling 2023

82,6%

Besteed aan doelstellingen

7,8%

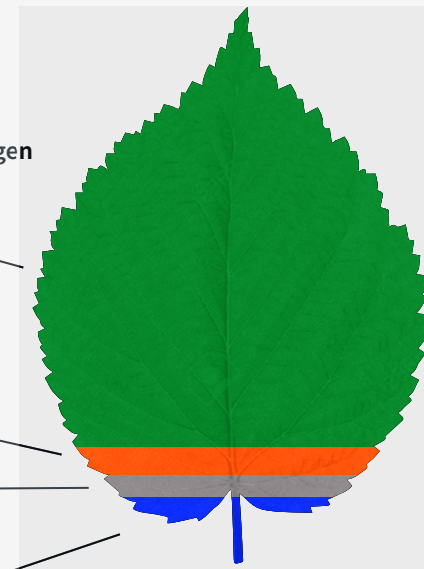
Kosten eigen
fondsenwerving

3,5%

Kosten beheer &
administratie

6,1%

Reservering
(continuïteitsreserve
en bestemmingsfonds)



Kortlopende en langlopende schulden

De kortlopende en langlopende schulden zijn voornamelijk de nog te betalen projectverplichtingen onder aangegane contracten of bindende intentieverklaringen met onze projectpartners.

Beleggingen en vreemd vermogen

We hebben geen financiële beleggingen of vreemd vermogen uitstaan bij derden.

Jaarrekening

De **jaarrekening** van Trees for All is opgesteld in
overeenstemming met de Richtlijn RJ 650

Verslaggeving Fondsenwervende Instelling van de

Raad voor de Jaarverslaggeving.



Balans

per 31 december 2023

Activa		31-12-2023	31-12-2022
VASTE ACTIVA			
Vaste activa	€	57.497	23.978
VLOTTENDE ACTIVA			
Belastingen	€	0	0
Vorderingen en overlopende activa	€	1.068.394	525.898
Liquide middelen	€	7.243.658	5.160.500
Totaal activa	€	8.369.549	5.710.376

Passiva		31-12-2023	31-12-2022
RESERVES EN FONDSSEN			
Continuïteitsreserve	€	1.501.056	1.222.223
Bestemmingsfonds	€	356.649	0
LANGLOPENDE SCHULDEN	€	1.012.724	1.138.468
KORTLOPENDE SCHULDEN	€	5.499.120	3.349.685
Totaal passiva	€	8.369.549	5.710.376

Staat van baten en lasten

over 2023

Baten		Realisatie 2023	Begroting 2023	Realisatie 2022
Baten van particulieren	€	1.524.431	1.411.512	1.140.853
Baten van bedrijven	€	6.893.385	6.775.020	5.345.527
Baten van loterijorganisaties	€	400.000	400.000	333.333
Baten van andere organisaties zonder winststreven	€	1.331.174	1.013.468	666.624
Totaal baten	€	10.148.990	9.600.000	7.486.337
Lasten				
BESTEED AAN DOELSTELLINGEN				
Doelstelling aanplant bos en bomen	€	7.786.296	7.589.167	5.556.096
Doelstelling bewustwording	€	591.016	670.267	437.041
Totaal besteed aan doelstellingen	€	8.377.312	8.259.434	5.993.137
Kosten eigen fondsenwerving	€	790.851	889.146	593.916
Kosten beheer & administratie	€	358.584	398.187	378.431
Totaal lasten	€	9.526.747	9.546.767	6.965.484
Saldo vóór financiële baten en lasten	€	622.243	53.233	520.853
Financiële baten en lasten	€	13.239	-12.500	-14.664
Resultaat	€	635.482	40.733	506.189
Resultaat is toegevoegd/onttrokken aan:				
Continuïteitsreserve	€	278.833	40.733	506.189
Bestemmingsfonds	€	356.649	0	0

Toelichting op de balans

per 31 december 2023

Activa		31-12-2023	31-12-2022
VASTE ACTIVA			
Aanschafwaarde	€	33.463	19.033
Cumulatieve afschrijvingen	€	-9.485	-14.014
Boekwaarde per 1 januari	€	23.978	5.019
Investeringen	€	44.498	25.181
Desinvesteringen	€	-290	-10.751
Afschrijvingen	€	-10.979	-6.222
Cumulatieve afschrijvingen desinvesteringen	€	290	10.751
Boekwaarde per 31 december	€	57.497	23.978
Vorderingen en overlopende activa			
Te ontvangen bijdragen	€	1.072.302	510.933
Voorziening voor mogelijke oninbaarheid	€	-25.874	-9.011
Vooruitbetaalde pensioenpremie	€	7.397	5.298
Vooruitbetaalde kosten	€	6.396	18.013
Overige vorderingen en overlopende activa	€	8.173	665
Totaal vorderingen en overlopende activa	€	1.068.394	525.898
Liquide middelen			
Stand per 31 december	€	7.243.658	5.160.500

De liquide middelen zijn ter vrije besteding van Trees for All Stichting en dienen onder andere ter voldoening van de nog te betalen projectverplichtingen. Van de tegoeden was per 31 december 2023 € 19.188,87 niet vrij besteedbaar in verband met de afgegeven bankgarantie voor de huur van het kantoor.

Toelichting op de balans

per 31 december 2023

Passiva		31-12-2023	31-12-2022
RESERVES EN FONDSSEN			
<i>Continuïteitsreserve</i>			
Stand per 1 januari	€	1.222.223	614.022
Directe mutatie wegens verandering waarderingsgrondslag	€	0	102.013
Aangepaste stand per 1 januari	€	1.222.223	716.035
Resultaatbestemming	€	278.833	506.188
Stand per 31 december	€	1.501.056	1.222.223
<i>GroenDoen Fonds</i>			
Stand per 1 januari	€	0	0
Bij: donaties	€	550.000	0
Af: bestedingen	€	-193.351	0
Stand per 31 december	€	356.649	0
Totaal reserves en fondsen	€	1.857.705	1.222.223
LANGLOPENDE SCHULDEN			
Vooruitontvangen bijdrage Nationale Postcode Loterij	€	250.000	0
Nog te betalen projectverplichtingen	€	762.724	1.138.468
Totaal langlopende schulden	€	1.012.724	1.138.468
Waarvan looptijd:			
> 1 jaar en < 5 jaar: € 928.521			
> 5 jaar: € 84.203			
KORTLOPENDE SCHULDEN			
Crediteuren	€	83.566	47.248
Loonbelasting en sociale premies	€	40.007	28.255
Vakantiegeld en vakantiedagen	€	86.304	69.624
Vooruitontvangen bijdrage Nationale Postcode Loterij	€	350.000	0
Nog te betalen projectverplichtingen	€	4.491.179	3.194.058
Nog te betalen kosten programma's	€	424.939	0
Overige schulden en overlopende passiva	€	23.125	10.500
Totaal kortlopende schulden	€	5.499.120	3.349.685

Niet in de balans opgenomen rechten en verplichtingen

Contractverplichtingen ten opzichte van verkregen donaties

Trees for All verstrekt donaties aan haar projectpartners in Nederland en het buitenland om boomaanplant- en herbebossingsprojecten te realiseren. Vaak geldt dat de stichting een contractverplichting aangaat voordat de benodigde donaties zijn geworven. Dit was ook het geval in boekjaar 2023. Op de balansdatum zijn aanplantverplichtingen gecontracteerd voor een groter aantal bomen dan waar al donaties voor waren verkregen. Voor CO2-rechten geldt hetzelfde. Omdat de ontvangst van toekomstige donaties nooit op voorhand vaststaat, zijn de overschotten niet op de balans gewaardeerd. Alle aangegane contractverplichtingen daarentegen, zijn wel als schulden op de balans opgenomen.

In het verleden (2007-2011) heeft de stichting geïnvesteerd in een groter gecertificeerd bosherstelproject. Op basis van de gedane aannames, zouden circa 81.000 credits kunnen

worden verkregen. De beoogde eerste verificatie zou plaatsvinden in 2020, waarna de eerste dan vrijvallende rechten zouden worden gebruikt voor CO2-compensatie ten behoeve van donateurs van de stichting.

De verificatie heeft tot op heden nog niet kunnen plaatsvinden. Daarom is de hoeveelheid CO2-rechten die het project op de korte en lange termijn levert, nog onzeker. Omdat momenteel nog geen betrouwbare schatting van de gerealiseerde en verwachte CO2-vastlegging kan worden gemaakt, en dus ook niet van eventuele tekorten, is hier nog geen voorziening voor opgenomen.

Huurverplichtingen

Voor het gebruik van werkplekken aan de Voetiusstraat 2 in Utrecht is een huurovereenkomst afgesloten voor vijf jaar. De huur- en servicekosten voor 2024 bedragen € 76.755.



Toelichting op de Staat van baten en lasten

over 2023

Baten		Werkelijk 2023	Begroting 2023	Werkelijk 2022
BATEN VAN PARTICULIEREN				
Donaties bomen planten	€	760.116	758.047	660.345
Donaties CO2-compensatie	€	399.826	398.738	305.353
Nalatenschappen	€	109.066	0	0
Baten ongeoormerkt*	€	255.423	254.727	175.155
Totaal	€	1.524.431	1.411.512	1.140.853
BATEN VAN BEDRIJVEN EN VAN ANDERE ORGANISATIES ZONDER WINSTSTREVEN				
Donaties bomen planten	€	4.108.039	4.232.263	4.213.686
Donaties CO2-compensatie	€	2.785.274	2.869.498	1.527.584
Donaties programma's	€	1.150.000	500.000	0
Baten ongeoormerkt*	€	181.246	186.727	270.881
Totaal	€	8.224.559	7.788.488	6.012.151
BATEN VAN LOTERIJORGANISATIES				
Baten van loterijorganisaties	€	400.000	400.000	333.333
Totaal	€	400.000	400.000	333.333

*Donateurs van Trees for All kunnen aangeven dat zij een donatie doen voor bepaalde projecten (geoormerkt) of voor de organisatie in het algemeen (ongeoormerkt). Indien geen bestemming is aangegeven, wijst Trees for All de donatie toe aan de beschikbare projecten.

Lasten				
DIRECTE KOSTEN VAN DE DOELSTELLING				
Projectkosten buitenland	€	4.970.599	4.535.325	2.134.961
Projectkosten Nederland	€	2.299.909	2.390.000	2.972.592
Overige projectkosten	€	96.078	188.500	64.477
Totaal	€	7.366.586	7.113.825	5.172.030
PERSONEELSKOSTEN				
Bruto loon	€	1.032.639	1.101.279	917.122
Sociale lasten	€	167.790	209.243	156.180
Pensioenlasten	€	36.742	40.440	35.052
Verzuimverzekering	€	48.131	50.000	39.815
Overige personeelskosten	€	108.901	224.484	164.245
Reiskosten	€	43.687	45.000	33.145
Totaal	€	1.437.890	1.670.446	1.345.559
Aantal FTE medewerkers per 31 december		17,65		17,64
Medewerkers in dienst dit jaar en/of gedeelten van het jaar		25		25
HUISVESTINGSKOSTEN				
Huur kantoor	€	65.564	62.118	56.586
Overige huisvestingskosten	€	15.035	10.000	0
Totaal	€	80.599	72.118	56.586
KANTOORKOSTEN				
Bureaunkosten	€	9.745	16.500	8.666
Automatiseringskosten en licenties systemen	€	90.560	119.877	103.380
Totaal	€	100.305	136.377	112.046
AFSCHRIJVINGSKOSTEN				
Inventaris	€	2.412	2.500	1.121
Automatisering	€	8.567	7.000	5.101
Totaal	€	10.979	9.500	6.222
FONDSENWERVINGSKOSTEN				
Marketing en communicatie	€	398.993	425.000	191.924
Advieskosten	€	0	0	20.093
Totaal	€	398.993	425.000	212.017
ALGEMENE KOSTEN				
Bankkosten	€	22.235	25.000	19.173
Accountantskosten	€	22.087	22.000	6.919
Advieskosten	€	22.792	25.000	15.872
Contributies en abonnementen	€	20.914	22.500	12.842
Vrijval oninbare bijdragen vorig boekjaar	€	-3.031	0	0
Voorziening voor mogelijke oninbare bijdragen	€	25.874	0	-12.559
Bestuurskosten**	€	9.183	9.500	9.150
Overige algemene kosten	€	11.340	15.500	9.628
Totaal	€	131.394	119.500	61.026

**Het bestuur heeft voor haar inzet een vrijwilligersvergoeding (pro-rata) ontvangen van € 1.900 per persoon (2022: € 1.800).

De bestuursleden hebben geen (bezoldigde en onbezoldigde) nevenfuncties welke strijdig kunnen zijn met de activiteiten en/of doelstellingen van Trees for All. Er zijn twee vrijwilligers die incidenteel inzet verrichten voor de stichting.

Toelichting lastenverdeling

over 2023

		Doelstelling CO2-compensatie en bosaanplant	Doelstelling Bewustwording	Kosten Fondsenwerving	Kosten Beheer en administratie	Totaal Realisatie 2023	Totaal Begroting 2023	Totaal Realisatie 2022
LASTEN								
Directe kosten van de doelstelling	€	7.366.586	0	0	0	7.366.586	7.113.825	5.172.029
Personeelskosten	€	329.788	379.051	450.056	278.995	1.437.890	1.670.446	1.345.559
Huisvestingskosten	€	17.445	23.004	25.281	14.869	80.599	72.118	56.586
Kantoorkosten	€	21.710	28.628	31.462	18.504	100.305	136.377	112.046
Afschrijvingskosten	€	2.376	3.134	3.444	2.025	10.979	9.500	6.222
Financieringskosten	€	4.813	6.346	6.974	4.102	22.235	25.000	19.173
Fondsenwervingskosten	€	19.950	119.698	239.395	19.950	398.993	425.000	212.017
Algemene kosten	€	23.627	31.155	34.239	20.138	109.159	94.500	41.853
Totaal	€	7.786.296	591.016	790.851	358.584	9.526.747	9.546.766	6.965.485
Kostentoerekeningen								
Personeelskosten		23%	26%	31%	19%	100%		
Huisvestingskosten		22%	29%	31%	18%	100%		
Kantoorkosten		22%	29%	31%	18%	100%		
Afschrijvingskosten		22%	29%	31%	18%	100%		
Financieringskosten		22%	29%	31%	18%	100%		
Fondsenwervingskosten		5%	30%	60%	5%	100%		
Algemene kosten		22%	29%	31%	18%	100%		

De kostentoerekeningen 2023 zijn bepaald op basis van functieprofielen en tijdsbesteding. Aan deze profielen zijn de uitkomsten uit de tijdsbesteding gekoppeld. Vervolgens is op basis van de gewerkte tijd de toerekening aan de activiteiten van de organisatie geschied.

Bezoldiging directie

Bezoldiging directie		2023	2022
Naam		S. Groenendijk	S. Groenendijk
Functie		algemeen directeur	algemeen directeur
DIENSTVERBAND			
Aard (looptijd)		onbepaalde tijd	onbepaalde tijd
Uren		40	40
Parttime percentage		100	100
Periode		1 januari - 31 december	1 januari - 31 december
BEZOLDIGING			
Jaarinkomen			
Bruto loon/salaris	€	94.800	82.800
Vakantiegeld	€	7.024	6.188
Overige	€	660	660
Totaal jaarinkomen	€	102.484	89.648
Pensioenlasten (wg deel)	€	5.164	4.477
Totaal jaarinkomen incl. pensioenlasten	€	107.648	94.125
BSD-SCORE			
criterium		395	390

Grondslagen jaarrekening

Algemeen

Trees for All Stichting is statutair gevestigd op de Voetiusstraat 2, 3515 JM in Utrecht en ingeschreven bij het Handelsregister Kamer van Koophandel onder nummer: 34124154. De jaarrekening is opgesteld volgens de *Richtlijn voor de jaarverslaggeving 650 fondsenwervende organisaties*. De jaarrekening luidt in euro's zijnde de functionele en presentatievaluta van de stichting.

Gebruik van schattingen

De opstelling van de jaarrekening vereist dat het bestuur oordelen vormt en schattingen en veronderstellingen maakt die van invloed zijn op de toepassing van grondslagen en de gerapporteerde waarde van activa en verplichtingen, en van baten en lasten. De daadwerkelijke uitkomsten kunnen afwijken van deze schattingen. De schattingen en onderliggende veronderstellingen worden voortdurend beoordeeld. Herzieningen van schattingen worden opgenomen in de periode waarin de schatting wordt herzien en in toekomstige perioden waarvoor de herziening gevolgen heeft.

Vergelijking met voorgaand jaar

De gehanteerde grondslagen van waardering en resultaatbepaling zijn ongewijzigd gebleven ten opzichte van voorgaand jaar, met uitzondering van de hieronder vermelde wijziging.

Verandering van waarderingsgrondslag

In 2021 en 2022 nam Trees for All Stichting bij het aangaan van contractverplichtingen voor

internationale boomaanplant- en herbebossingsprojecten een projectvoorziening op van 5% van de contractsom. Dit als dekking van eventueel latere aanvullende uitgaven voor het herstel van uitval. Ultimo 2022 bedroeg deze projectvoorziening (verantwoord onder de projectverplichtingen) € 170.046. De aanvullende uitgaven zijn niet materieel gebleken en veelal ter bepaling door Trees for All Stichting zelf. Daarom is met ingang van 2023 besloten deze uitgaven als lasten te verantwoorden op het moment dat die zich voordoen. Het saldo per ultimo 2022 is vrijgevallen aan de continuïteitsreserve. De vergelijkende cijfers voor 2022 zijn aangepast. Het effect van deze aanpassing op het batig saldo voor 2023 is € 33.000 positief.

Continuïteit

Deze jaarrekening is opgesteld uitgaande van de continuïteitsveronderstelling.

Bestemmingsfonds GroenDoen

Ontvangen bijdragen ten behoeve van ons GroenDoen Fonds worden aan dit bestemmingsfonds toegevoegd. Uitgaven van deelnemende projecten worden hieraan onttrokken.

Vreemde valuta

Voor openstaande projectverplichtingen aangegaan in US Dollars wordt sinds medio 2021 eenzelfde bedrag in US Dollars aan liquide middelen aangehouden, waardoor het koersverschil is afgedekt. Beide posities worden op balansdatum omgerekend naar Euro's tegen de dan geldende wisselkoersen.



Grondslagen voor de waardering voor activa en passiva

Algemeen

De jaarrekening is geheel opgesteld in overeenstemming met de *Richtlijn RJ 650 Verslaggeving Fondsenwervende Instelling* van de Raad voor de Jaarverslaggeving. Activa en passiva worden gewaardeerd tegen nominale waarde, tenzij een andere waarderinggrondslag is vermeld.

Vaste activa

De vaste activa worden gewaardeerd tegen de kostprijs (verkrijgings- of vervaardigingsprijs) en verminderd met de afschrijvingen. De afschrijvingen zijn berekend volgens de lineaire methode op basis van de geschatte economische levensduur. Hierbij is rekening gehouden met eventuele restwaarde. Er wordt afgeschreven vanaf het moment van ingebruikneming. De afschrijvingen op materiële vaste activa worden berekend op basis van de geschatte gebruiksduur. De geschatte gebruiksduur van de vaste activa is:

- Inventaris en verbouwing: 5 jaar
- Automatiseringsapparatuur: 3 jaar

Vorderingen en overlopende activa

Vorderingen en overlopende activa worden bij eerste verwerking gewaardeerd tegen de reële waarde en na eerste verwerking gewaardeerd tegen geamortiseerde kostprijs. Voorzieningen wegens oninbaarheid worden in mindering gebracht op de boekwaarde van de vordering.

Liquide middelen

De liquide middelen zijn opgenomen tegen nominale waarde.

Reserves en fondsen

De reserves en fondsen van de stichting worden ingedeeld in verschillende reserves en fondsen:

- Continuïteitsreserve: Een continuïteitsreserve wordt gevormd voor de dekking van risico's op korte termijn en om zeker te stellen dat Trees for All Stichting ook in de toekomst aan haar verplichtingen kan voldoen.
- Bestemmingsreserve: Het bestuur van Trees for All Stichting kan een deel van de reserves afzonderen in een bestemmingsreserve voor een speciaal doel.

Voorzieningen

Voorzieningen worden opgenomen voor een in rechte afdwingbare of feitelijke verplichting die het gevolg is van een gebeurtenis in het verleden waarvan een betrouwbare schatting kan worden gemaakt en het waarschijnlijk is dat voor de afwikkeling van die verplichting een uitstroom van middelen nodig is.

Schulden en overlopende passiva

De schulden en overlopende passiva worden bij eerste verwerking gewaardeerd tegen de reële waarde. Schulden en overlopende passiva worden na eerste verwerking gewaardeerd tegen de geamortiseerde kostprijs. Onder de nog te betalen projectverplichtingen zijn alle aangegane contractuele verplichtingen en formele intentieverklaringen (constructieve verplichtingen) tot projectfinanciering opgenomen. Er is een splitsing gemaakt waarbij het langlopende deel onder de langlopende schulden is opgenomen en het



kortlopende deel onder de kortlopende schulden. Kortlopende schulden hebben een looptijd van korter dan één jaar, langlopende schulden hebben een looptijd van langer dan één jaar.

Pensioenregeling

De pensioenregeling van de medewerkers van Trees for All Stichting is ondergebracht bij a.s.r. Het ouderdomspensioen is een pensioenregeling op basis van individuele premieovereenkomsten. De aan de pensioenuitvoerder te betalen premie wordt als last in de staat van baten verantwoord. Voor zover de aan de pensioenuitvoerder te betalen premie nog niet is voldaan, wordt deze als verplichting op de balans opgenomen. Als de op balansdatum reeds betaalde premies de verschuldigde premies overtreffen, wordt een overlopende actiefpost opgenomen. Trees for All Stichting heeft geen verplichting tot het doen van aanvullende bijdragen in het geval van een tekort bij de pensioenregeling. Om deze reden worden de op een periode betrekking hebbende premiebijdragen in die periode ten laste van het resultaat gebracht.

Grondslagen voor de resultaatbepaling

Algemeen

De baten en lasten worden toegerekend aan de periode waarop zij betrekking hebben. Bij de toepassing van de grondslagen wordt voorzichtigheid betracht.

Baten worden slechts opgenomen voor zover zij op de balansdatum zijn gerealiseerd. Lasten en risico's die hun oorsprong vóór het einde van het boekjaar hebben, worden in acht genomen indien zij vóór het opmaken van de jaarrekening bekend zijn geworden.

Resultaat

Het resultaat wordt bepaald als het verschil tussen de baten en de lasten over het verslagjaar. Hierbij zijn de hiervoor vermelde waarderingsgrondslagen in acht genomen.

Baten uit fondsenwerving

Baten van particulieren, bedrijven en organisaties zonder winststreven uit eenmalige online donaties, periodieke schenkingen en giften worden verantwoord in het jaar waarin ze worden ontvangen. Baten van bedrijven en andere organisaties zonder winststreven uit meerjarige partnerships worden toegerekend aan het jaar van toezegging zoals overeengekomen.

Baten van loterijen

De baten zijn afkomstig van de Nationale Postcode Loterij. Deze bijdragen van loterijen worden toegerekend aan het jaar waarin de kosten worden gemaakt.

Baten uit nalatenschappen

Baten uit nalatenschappen worden gedurende het boekjaar verantwoord voor zover de omvang van de nalatenschap betrouwbaar kan worden vastgesteld. Voorschotten worden verantwoord in het jaar waarin de desbetreffende gelden worden ontvangen op de bankrekening.

Bestedingen aan de doelstellingen

Hieronder worden de aangegane project- en programmaverplichtingen of formele intentieverklaringen daartoe (constructieve verplichtingen) op moment van aangaan verantwoord. Indien voor een project de geworven fondsen de aangegane projectverplichtingen overschrijden, wordt het verschil ook onder deze post verantwoord als verplichting nog aan te gaan.

Toerekening van lasten

De interne kosten bestaan uit onder andere personeels-, huisvestings-, kantoor-, fondsenwervings- en algemene kosten. Deze interne kosten van de werkorganisatie worden toegerekend aan de doelstellingen, kosten fondsenwerving en beheer en administratie. De kosten van beheer en administratie zijn de kosten die de organisatie maakt in het kader van de (interne) bedrijfsvoering. De interne kosten worden op basis van de volgende uitgangspunten verdeeld:

- Kosten die direct toerekenbaar zijn, worden ook direct doorbelast aan de doelstelling.
- De niet direct toerekenbare kosten worden verdeeld op basis van het gemiddeld aantal fte's.



Personeelskosten

De personeelskosten zijn de kosten van vast en ingehuurd personeel. Deze vormen het grootste deel van de interne kosten. De personeelskosten worden op grond van de arbeidsvoorwaarden verwerkt in de staat van baten en lasten voor zover ze verschuldigd zijn aan werknemers.

Financiële baten en lasten

Rentebaten worden verantwoord in de periode waartoe zij behoren. Rentelasten en soortgelijke lasten worden eveneens verantwoord in de periode waartoe zij behoren.

Gebeurtenissen na balansdatum

Gebeurtenissen die nadere informatie geven over de feitelijke situatie per balansdatum en die blijken tot aan de datum van het opmaken van de jaarrekening, worden verwerkt in de jaarrekening. Als dergelijke gebeurtenissen niet toezien op de feitelijke situatie per balansdatum, maar wel van belang zijn voor de oordeelsvorming van de gebruikers van de jaarrekening, dan worden de aard en de geschatte financiële gevolgen ervan toegelicht in de jaarrekening als gebeurtenissen na de balansdatum.

Ondertekening

Opgemaakt en ondertekend door de directie van Trees for All Stichting:

Utrecht, 3 juni 2024

Simone Groenendijk

Directeur

Goedgekeurd en ondertekend door het bestuur van Trees for All Stichting:

Utrecht, 3 juni 2024

Mateo Mol

Bestuursvoorzitter a.i.

Kees Romme

Penningmeester

Cor von Meijefeldt

Bestuurslid

Frederike Hummel

Bestuurslid

Frederique de Jong Schouwenburg

Bestuurslid

Controleverklaring jaarrekening



CONTROLEVERKLARING VAN DE ONAFHANKELIJKE ACCOUNTANT

Aan: het bestuur van Trees for All Stichting

Verklaring over de in het jaarverslag opgenomen jaarrekening 2023

Ons oordeel

Wij hebben de jaarrekening 2023 van Trees for All Stichting te Utrecht gecontroleerd.

Naar ons oordeel geeft de in dit jaarverslag opgenomen jaarrekening een getrouw beeld van de grootte en de samenstelling van het vermogen van Trees for All Stichting op 31 december 2023 en van het resultaat over 2023 in overeenstemming met Richtlijn voor de jaarverslaggeving 650 'Fondsenwervende organisaties'.

De jaarrekening bestaat uit:

1. de balans per 31 december 2023;
2. de staat van baten en lasten over 2023; en
3. de toelichting met een overzicht van de gehanteerde grondslagen voor financiële verslaggeving en andere toelichtingen.

De basis voor ons oordeel

Wij hebben onze controle uitgevoerd volgens het Nederlands recht, waaronder ook de Nederlandse controlestandaarden vallen. Onze verantwoordelijkheden op grond hiervan zijn beschreven in de sectie 'Onze verantwoordelijkheden voor de controle van de jaarrekening'.

Wij zijn onafhankelijk van Stichting Trees for All zoals vereist in de Verordening inzake de Onafhankelijkheid van accountants bij assurance-opdrachten (ViO) en andere voor de opdracht relevante onafhankelijkheidsregels in Nederland. Verder hebben wij voldaan aan de Verordening Gedrags- en Beroepsregels Accountants (VGBA).

Wij vinden dat de door ons verkregen controle-informatie voldoende en geschikt is als basis voor ons oordeel.

Verklaring over de in het jaarverslag opgenomen andere informatie

Het jaarverslag omvat andere informatie, naast de jaarrekening en onze controleverklaring daarbij.

Op grond van onderstaande werkzaamheden zijn wij van mening dat de andere informatie:

- met de jaarrekening verenigbaar is en geen materiële afwijkingen bevat;
- alle informatie bevat die op grond van Richtlijn voor de jaarverslaggeving 650 'Fondsenwervende organisaties' is vereist voor het bestuursverslag en de overige gegevens.

Stationspark 1260
3364 DA Sliedrecht
Maanlander 14 K
3824 MP Amersfoort

T 088 - 0184 500
E info@withaccountants.nl
I www.withaccountants.nl
@withaccountants

IBAN NL12 RABO 0364 6842 40
KvK 28112484



Wij hebben de andere informatie gelezen en hebben op basis van onze kennis en ons begrip, verkregen vanuit de jaarrekeningcontrole of anderszins, overwogen of de andere informatie materiële afwijkingen bevat.

Met onze werkzaamheden hebben wij voldaan aan de vereisten in de Nederlandse Standaard 720. Deze werkzaamheden hebben niet dezelfde diepgang als onze controlewerkzaamheden bij de jaarrekening.

Het bestuur is verantwoordelijk voor het opstellen van het bestuursverslag en de overige gegevens in overeenstemming met Richtlijn voor de jaarverslaggeving 650 'Fondsenwervende organisaties'.

Beschrijving van verantwoordelijkheden met betrekking tot de jaarrekening

Verantwoordelijkheden van het bestuur voor de jaarrekening

Het bestuur is verantwoordelijk voor het opmaken en getrouw weergeven van de jaarrekening in overeenstemming met Richtlijn voor de jaarverslaggeving 650 'Fondsenwervende organisaties'. In dit kader is het bestuur verantwoordelijk voor een zodanige interne beheersing die het bestuur noodzakelijk acht om het opmaken van de jaarrekening mogelijk te maken zonder afwijkingen van materieel belang als gevolg van fouten of fraude.

Bij het opmaken van de jaarrekening moet het bestuur afwegen of de stichting in staat is om haar werkzaamheden in continuïteit voort te zetten. Op grond van genoemd verslaggevingsstelsel moet het bestuur de jaarrekening opmaken op basis van de continuïteitsveronderstelling, tenzij het bestuur het voornemen heeft om de stichting te liquideren of de activiteiten te beëindigen of als beëindiging het enige realistische alternatief is.

Het bestuur moet gebeurtenissen en omstandigheden waardoor gerede twijfel zou kunnen bestaan of de stichting haar activiteiten in continuïteit kan voortzetten, toelichten in de jaarrekening.

Onze verantwoordelijkheden voor de controle van de jaarrekening

Onze verantwoordelijkheid is het zodanig plannen en uitvoeren van een controleopdracht dat wij daarmee voldoende en geschikte controle-informatie verkrijgen voor het door ons af te geven oordeel.

Onze controle is uitgevoerd met een hoge mate maar geen absolute mate van zekerheid waardoor het mogelijk is dat wij tijdens onze controle niet alle materiële fouten en fraude ontdekken. Afwijkingen kunnen ontstaan als gevolg van fouten of fraude en zijn materieel indien redelijkerwijs kan worden verwacht dat deze, afzonderlijk of gezamenlijk, van invloed kunnen zijn op de economische beslissingen die gebruikers op basis van deze jaarrekening nemen. De materialiteit beïnvloedt de aard, timing en omvang van onze controlewerkzaamheden en de evaluatie van het effect van onderkende afwijkingen op ons oordeel.

Wij hebben deze accountantscontrole professioneel kritisch uitgevoerd en hebben waar relevant professionele oordeelsvorming toegepast in overeenstemming met de Nederlandse controlestandaarden, ethische voorschriften en de onafhankelijkheidseisen.



Onze controle bestond onder andere uit:

- het identificeren en inschatten van de risico's dat de jaarrekening afwijkingen van materieel belang bevat als gevolg van fouten of fraude, het in reactie op deze risico's bepalen en uitvoeren van controlewerkzaamheden en het verkrijgen van controle-informatie die voldoende en geschikt is als basis voor ons oordeel. Bij fraude is het risico dat een afwijking van materieel belang niet ontdekt wordt groter dan bij fouten. Bij fraude kan sprake zijn van samenspanning, valsheid in geschrifte, het opzettelijk nalaten transacties vast te leggen, het opzettelijk verkeerd voorstellen van zaken of het doorbreken van de interne beheersing;
- het verkrijgen van inzicht in de interne beheersing die relevant is voor de controle met als doel controlewerkzaamheden te selecteren die passend zijn in de omstandigheden. Deze werkzaamheden hebben niet als doel om een oordeel uit te spreken over de effectiviteit van de interne beheersing van de organisatie;
- het evalueren van de geschiktheid van de gebruikte grondslagen voor financiële verslaggeving en het evalueren van de redelijkheid van schattingen door het bestuur en de toelichtingen die daarover in de jaarrekening staan;
- het vaststellen dat de door het bestuur gehanteerde continuïteitsveronderstelling aanvaardbaar is. Tevens het op basis van de verkregen controle-informatie vaststellen of er gebeurtenissen en omstandigheden zijn waardoor gereede twijfel zou kunnen bestaan of de organisatie haar activiteiten in continuïteit kan voortzetten. Als wij concluderen dat er een onzekerheid van materieel belang bestaat, zijn wij verplicht om aandacht in onze controleverklaring te vestigen op de relevante gerelateerde toelichtingen in de jaarrekening. Als de toelichtingen inadequaat zijn, moeten wij onze verklaring aanpassen. Onze conclusies zijn gebaseerd op de controle-informatie die verkregen is tot de datum van onze controleverklaring. Toekomstige gebeurtenissen of omstandigheden kunnen er echter toe leiden dat een organisatie haar continuïteit niet langer kan handhaven;
- het evalueren van de presentatie, structuur en inhoud van de jaarrekening en de daarin opgenomen toelichtingen;
- het evalueren of de jaarrekening een getrouw beeld geeft van de onderliggende transacties en gebeurtenissen.

Wij communiceren met het bestuur onder andere over de geplande reikwijdte en timing van de controle en over de significante bevindingen die uit onze controle naar voren zijn gekomen, waaronder eventuele significante tekortkomingen in de interne beheersing.

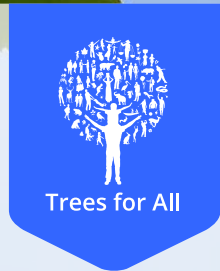
Was getekend te Amersfoort, 5 juni 2024.

WITh Accountants B.V.
Drs. J. Snoei RA



Trees for All

Voetiusstraat 2
3512JM Utrecht
tel. 030 2040744
info@treesforall.nl
www.treesforall.nl



Trees for All